

89223



89223

PALENTE DE MODELO DE UTILIDAD

que, por veinte años, se solicita, como de propia y nueva invención, a favor de D<sup>a</sup> MARÍA DEL CARMEN MENENDEZ GARCÍA, de nacionalidad española y domiciliada en Madrid, Calle de Juan Vigón, núm. 11, cuya Patente ha de recaer sobre una "FAJA LARGA COMBINADA".

\*\*\*\*\*

M e m o r i a      d e s c r i p t i v a

-----

El presente registro de Patente de Modelo de Utilidad tiene por objeto la explotación exclusiva garantizada, en todo el territorio nacional, de una faja larga combinada, tal y como se describe a continuación y se representa gráficamente, a título de ejemplo, en el plano adjunto.

5.

En el mencionado plano, presentado en forma y ta

*Handwritten signature or stamp in the bottom left corner.*



89223

10. nallo reglamentarios, modelo doble (treinta y un centí-  
metros de alto por cuarenta y dos de ancho), se han  
dibujado las figuras que se indican a continuación,  
en las cuales se han señalado las partes o elementos  
que también se citan:

15. Figura 1 = Representa el patrón de las piezas  
que forman exactamente la mitad de la faja (a excep-  
ción de la parte del sostén correspondiente), suponien-  
do cortada ésta de arriba a abajo por el centro, por  
ser la otra mitad simétrica a ésta.

20. Figura 2 = Representa el patrón de la parte de  
sostén correspondiente a la mitad de la faja a que se  
refiere el patrón de la figura anterior.

Figura 3 = Representa, en vista por delante, un  
ejemplo de faja realizada de acuerdo con esta Patente  
de Modelo de Utilidad.

25. En esta figura se ha dibujado parcialmente (con  
objeto de dejar ver la parte que cubre) la faldilla  
de encaje --, de la cual ya hablaremos más adelante.

Figura 4 = Representa, en vista por detrás, el  
mismo ejemplo de faja de la figura anterior.

30. Las partes o elementos señalados en dichas figu-  
ras son los que se indican a continuación:

35. (Las letras mayúsculas representan piezas del  
patrón, o sea las partes más importantes de la faja y  
se señalan, no sólo en las figuras 1 y 2, sino tam-  
bién en los conjuntos de las figuras 3 y 4, para me-  
jor localizar su posición en ellos. Con las minúscu-  
las se han marcado las partes complementarias o deta-  
lles de la faja, igualmente en las cuatro figuras. Pa



ra diferenciar bien las letras dibujadas mayúsculas - de las minúsculas en los casos en que pudieran confundirse, estas últimas van seguidas de un punto).

40.

A = Parte central-trasera (superior).

B = Parte central-trasera (inferior).

C = Parte lateral-trasera (superior), coincidente con -A-.

45.

D = Parte lateral-delantera (superior), coincidente con -F-.

E = Parte lateral (inferior), coincidente con -B- por un lado y -H- por el otro.

F = Parte delantera-lateral (superior), coincidente con -D- por un lado y -G- por el otro.

50.

G = Parte delantera-central (superior).

H = Parte delantera (inferior).

I = Quilla de tejido elástico en la parte delantera central inferior (en la figura 1 se ha dibujado sólo la mitad, mientras que en la figura 3 se ha dibujado completa, puesto que es así y de una sola pieza).

55.

J = Parte superior del sostén.

K = Parte inferior del sostén (mitad del centro de la faja).

60.

L = Parte inferior del sostén (mitad del exterior de la faja).

a. = En el patrón de la figura 1 es una pinza cortada. En la figura 4 es la unión (por el mismo sitio de la pinza) de las partes traseras superiores -A- con las inferiores -B-.

65.

b. = En el patrón de la figura 1 es un corte vertical procedente de la pinza cortada -f.- En la





70. figura 4 es la unión (por el mismo sitio del corte) de las partes laterales traseras superiores -C- con las coincidentes -D-.

c. = En el patrón de la figura 1 es un corte horizontal procedente de la pinza cortada -f.- En la figura 4 es la unión (por el mismo sitio del corte) de las partes laterales traseras superiores -C- con las coincidentes de las inferiores -E-.

75. d. = En el patrón de la figura 1 es también un corte horizontal procedente de la pinza cortada -f.- En la figura 4 es la unión (por el mismo sitio del corte) de las partes laterales superiores -D- con las coincidentes de las inferiores -E-.

80. e. = En el patrón de la figura 1 es un corte vertical principiando en la pinza cortada -f.- En la figura 4 es la unión (por el mismo sitio del corte) de las partes superiores de las piezas laterales traseras inferiores -E-.

85. f. = Pinza cortada representada en la figura 1 pero no en la 4, por ser, en realidad, la confluencia de las uniones b, c, d y e.

g. = Hueco para el sostén.

90. h. = En el patrón de la figura 1 es una pinza cortada. En la figura 3 es la unión (por el mismo sitio del corte) de las partes delanteras laterales -F- con las partes delanteras centrales -G-.

*P. J. C. L.*  
95.

h! = Pinza a efectuar en el caso de que sea necesario bajar más el talle y reducir más el vientre.

i. = En el patrón de la figura 1 es una pinza cortada inclinada. En la figura 3 es la unión (por el mismo sitio del corte) de las partes delanteras supe-



100. riores -A- y -G- con la parte delantera inferior -H-.
- l. = Hombreras de cinta de terciopelo abultado.
- ll. = Puntilla estrecha que remata el borde superior de cada parte del sostén, fijada por el interior.
- m. = Cinta abultada de terciopelo cubriendo el borde superior exterior de cada parte del sostén.
105. n. = Unión por entredós o costura bordada, de la parte superior del sostén -J- con las inferiores -K- y -L-.
- ñ. = Unión por entredós o costura bordada, de las partes inferiores -K- y -L- del sostén.
110. o. = Unión de las partes laterales delanteras (superiores) -D- con las partes delanteras laterales (superiores) -E-.
- p. = Armadura de alambre arqueada, que bordea la parte inferior de cada lado del sostén, cubierta por el interior con una cinta de terciopelo abultada -v.-.
115. q. = Unión de las partes laterales (inferiores) -G- con las partes delanteras (inferiores) -H-.
- r. = Ligas.
120. rr. = Tira inferior de unión (fijada por botones).
- s. = Faldilla o volante de puntilla, que, además de dar mayor vistosidad al conjunto, cubre la parte delantera del mismo.
25. t. = Cremallera.
- u. = Unión de la cremallera.
- v. = Cinta abultada de terciopelo cubriendo por el interior, bajo el sostén, la armadura de alambre -p.-.



- seis -

130. w. = Unión de las partes centrales traseras superiores -A- con las partes laterales traseras superiores -C-.

x. = Unión de las partes centrales traseras inferiores -B- con las partes laterales traseras inferiores -E-.

y. = Unión de las partes centrales traseras superiores -A- entre sí.

z. = Unión de las partes centrales traseras inferiores -B- entre sí.

140. Aunque con la expuesta relación detallada de todos los elementos que constituyen la faja y a la vista del plano podríamos darnos cuenta perfectamente de cómo es la faja a que nos estamos refiriendo, vamos a describirla seguidamente para dejar todo bien aclarado y detallado.

145.

#### DESCRIPCIÓN:

La faja combinada a que se refiere esta Patente de Modelo de Utilidad, bajo el enunciado de "faja larga combinada", se caracteriza especialmente por el estudiado corte de su patrón, en el que se alternan piezas de tela doble con otras de tejido elástico, que, con cortes y pinzas en lugares adecuados, proporcionan a dicho conjunto (complementado por otros elementos) las características óptimas requeridas, esto es, ajustando y ciliendo convenientemente, consiguiéndose al propio tiempo un gran efecto estético, no logrado hasta ahora en este tipo de prendas.

150.

*[Handwritten signature and date]*  
155.

El delantero de esta faja, como puede apreciarse claramente en la figura 3, está constituido por -



160. dos mitades simétricas, cada una de las cuales se compone de las siguientes partes (ver también las figuras 1 y 2):

165. Dos piezas de tela doble -F- y -G-, que forman respectivamente la parte lateral delantera superior y la central delantera superior, las cuales van en la parte del pecho y estómago, llevando en la parte superior un hueco cortado -g.- para unir el sostén y entre ellas una pinza cortada triangular -h.- para unir ambas, y bajo ellas otra pinza inclinada, cortada en triángulo curvado -I-, para unir a la pieza inmediata inferior -H-.

175. Una pieza -H-, también de tela doble, que forma la parte delantera intermedia e inferior de la faja, o sea que cubre todo el vientre, formando por debajo un borde curvado hasta su mitad, continuando en recto hasta cambiar de dirección en ángulo ligeramente obtuso para dejar entre ambas piezas -H-, por la parte inferior, un espacio triangular que ocupa una pieza delantera central -I-, de tejido elástico, para permitir el movimiento de las piernas. Esta pieza -H- lleva en su centro y verticalmente una pinza triangular invertida -h'-. en el caso de que sea necesario bajar más el talle y reducir más aún el vientre.

180. Los dos laterales de esta faja son también simétricos y cada uno de ellos se compone de las siguientes partes, todas ellas de tejido elástico:

185. Dos piezas superiores -C- y -D-, colocadas a la misma altura, la primera para unir con la pieza central trasera superior -A- y la segunda con la pieza

*Handwritten signature or initials, possibly 'F.P.', with a flourish.*



86223

190. delantera lateral superior -F-, antes descritas. Entre ambas piezas -C- y -D- va una pinza cortada -b-, que baja hasta la abertura -f-, para unir las.

Una pieza inferior -E-, para unir con la pieza central trasera inferior -B- y por el otro lado con la pieza delantera -H-, antes descrita. Esta pieza -  
195. hacia el centro de la parte superior una pinza longitudinal cortada -e-, que sube hasta la abertura -f-.

Entre las piezas -C- y -D- y la pieza -E- van dos pinzas cortadas transversalmente en la misma dirección -c.- y -d.-, dejando entre la cruz formada por ellas y las pinzas longitudinales -b.- y -e.- otra pinza -f.-, cortada en forma aproximadamente romboidal con lados curvados hacia adentro.

El trasero de esta faja, como puede apreciarse perfectamente en la figura 4, está constituido por dos mitades, igualmente simétricas por tanto, cada una de las cuales se compone de las siguientes partes, ambas de tejido elástico (ver también la figura 1):  
205.

Una pieza superior -A-, que por un lado une con la pieza -C- del lateral superior, antes descrita, y por el otro con la otra pieza simétrica -A-.

Una parte inferior -B-, que por un lado une con la pieza -E- del lateral inferior, antes descrita, y por el otro con la otra pieza simétrica -B-.  
215.

*Handwritten signature or initials, possibly 'P. P.' or similar, with a flourish.*

Entre ambas piezas va una pinza cortada -a.- de bordes en ángulo muy agudo, para unir las.

Unida por botones por el interior y al centro de la parte delantera y trasera inferiores de la faja va una tira -ra- de tejido suave. La unión por boto-  
220.



89223

nes de dicha tira -rr- a la parte delantera de la faja es, en realidad, a otra tira más corta fijada a la parte interna de la faja en el lugar en que la pieza elástica -I- limita con el final de la cremallera -t.-

225. En cambio, por la parte trasera de la faja (que es más larga que la delantera) la unión se efectúa por botones colocados en el borde interior de dicha parte trasera.

230. Cada una de las dos partes del sostén (ver especialmente la figura 2) está constituida por tres piezas de tela: una de ellas, la superior -J- con la parte de abajo curvada y la de arriba a base de cuatro rectas, asimétricamente dispuestas, formando pico hacia el exterior, unión prácticamente vertical hacia

235. el interior y otro pico en el centro del borde superior. Las dos partes inferiores -K- y -L- son simétricas, cada una de ellas formada por un triángulo con una recta vertical formando uno de los lados (que queda paralela y junto a la recta vertical del otro triángulo por su unión -K-) y los otros dos lados curvados formando vértice hacia los extremos. El forro del sostén lleva otras tres piezas iguales a las citadas.

240. Por el interior de cada parte del sostén, siguiendo el contorno de su borde inferior (y por tanto arqueado), va una armadura de alambre -p-, cubierta por una cinta -v.- de terciopelo abultado.

*Handwritten signature or initials, possibly 'J.P.' or similar, with a flourish.*

245. Por el centro de la parte delantera de la faja, desde el borde del sostén (lugar por donde abre), baja una cremallera -t.-, que llega hasta el vértice superior de la quilla -E-, para permitir la fácil colo-

250.



- diez -

89223

1361

255. edición de la faja, complementándose la sujeción por una hilera de corchetes, yendo provisto la faja por el interior y junto a dicha cremallera y corchetes, a fin de evitar el contacto de todo ello con el cuerpo, de una tira protectora de terciopelo forrada.

El borde superior externo del sostén lleva una cinta abultada de terciopelo -m-, rematada por una -puntilla estrecha -ll-.

260. Todo el borde inferior de la faja, por su parte interna, lleva unido un volante de puntilla -s.-.

El borde superior trasero de la faja y los bordes inferiores que forman el ajuste a las piernas van provistos de rebordes elásticos por el interior.

265. Las piezas de tejido elástico van unidas entre sí y con las piezas de tela por cosido del tipo adecuado, y las de tela con entredós o costura bordada.

270. Sobre las costuras de algunos puntos de la faja (uniones de las piezas elásticas laterales -C-, -D- y -E- con sus contiguas) por la parte interior de la misma y cubiertas por cintas cosidas formando un alojamiento, con sus correspondientes aberturas (preferentemente hacia el centro) van ballenas en espiral aplastada, cubiertas de materia plástica, de gran elasticidad.

275.

Aunque puede prescindirse de ellas, en el borde superior del conjunto, a cada lado, llevará unas hombreras -l-, de cinta de terciopelo.

280. Los tejidos y otros materiales empleados en la fabricación de esta faja pueden variar, utilizándose preferentemente encaje para la tela exterior con otra de color y género distinto para el forro.



VARIOS:

285. Los términos en que queda redactada esta Memoria descriptiva son cierto y fiel reflejo de lo que se pretende registrar como Patente de Modelo de Utilidad, debiéndose tomar en sentido bien amplio, nunca limitativo.

\*\*\*\*\*

NOTA DE REIVINDICACIONES

-----

290. Se reivindica, como de propia y nueva invención, a favor de D<sup>a</sup> MARÍA DEL CARMEN BERNÉNDEZ GARCÍA, de nacionalidad española y domiciliada en Madrid, Calle de Juan Vigón, número 11, por los extremos que se indican seguidamente:

295. PRIMERO = Por una faja larga combinada que se caracteriza especialmente por el estudiado corte de su patrón, en el que se alternan piezas de tela doble con otras de tejido elástico, que, con cortes y pinzas en lugares adecuados, proporcionan a dicho conjunto (complementado por otros elementos) las características óptimas requeridas, esto es, ajustando y cilen-do convenientemente, consiguiéndose al propio tiempo un gran efecto estético, no logrado hasta ahora en este tipo de prendas.

300.



305. SEGUNDO = Por la misma faja larga combinada de la reivindicación anterior, caracterizada también por que el delantero está constituido por dos mitades simétricas, cada una de las cuales se compone de las siguientes partes: Dos piezas de tela doble, que forman respectivamente la parte lateral delantera superior y la central delantera superior, las cuales van en la parte del pecho y estómago, llevando en la parte superior un hueco cortado para unir el sostén, entre ellas una pinza cortada triangular para unir ambas, y bajo ellas otra pinza inclinada, cortada en triángulo curvado, para unir a la pieza inmediata inferior. Y una pieza, también de tela doble, que forma la parte delantera intermedia e inferior de la faja, o sea que cubre todo el vientre, formando por debajo un borde curvado hasta su mitad, continuando en recto hasta -

310.

315.

320. cambiar de dirección en ángulo ligeramente obtuso para dejar entre ambas piezas simétricas, por la parte inferior, un espacio triangular que ocupa una pieza delantera central, de tejido elástico, para permitir el movimiento de las piernas. La pieza que forma la parte delantera intermedia e inferior de la faja lleva en su centro y verticalmente una pinza triangular invertida, en el caso de que sea necesario bajar más el talle y reducir más aún el vientre.

325.

330. TERCERO = Por la misma faja larga combinada de las dos reivindicaciones anteriores, caracterizada también porque sus dos laterales son también simétricos y cada uno de ellos se compone de las siguientes partes, todas ellas de tejido elástico: Dos piezas su

*Handwritten signature or initials, possibly 'M. S. S.', written in dark ink and partially enclosed by a circular scribble.*



335. superiores, colocadas a la misma altura, la primera para unir con la pieza central trasera superior y la segunda con la pieza delantera lateral superior, antes descritas, yendo entre ambas una pinza cortada, para unir las. Una pieza inferior, para unir con la pieza central trasera inferior y por el otro lado con la pieza delantera antes descrita, llevando hacia el centro de la parte superior una pinza longitudinal cortada, yendo entre las dos piezas superiores y la inferior, dos pinzas cortadas transversalmente en la misma dirección, dejando entre la cruz formada por ellas y las pinzas longitudinales otra pinza, cortada aproximadamente en forma romboidal con lados curvados hacia adentro.

345. CUARTO = Por la misma faja larga combinada de las tres reivindicaciones anteriores, caracterizada también porque el trasero está constituido por dos mitades, igualmente simétricas por tanto, cada una de las cuales se compone de las siguientes partes, ambas de tejido elástico: Una pieza superior, que por un lado une con la pieza lateral trasera superior, antes descrita, y por el otro lado con la pieza simétrica a ella. Y una parte inferior, que por un lado une con la pieza lateral inferior, antes descrita, y por el otro lado con la pieza simétrica a ella. Entre ambas piezas, superior e inferior, va una pinza cortada, de bordes en ángulo muy agudo, para unir las.
350. QUINTO = Por la misma faja larga combinada de las cuatro reivindicaciones anteriores, caracterizada también porque, unida por botones por el interior y

360.



8723

365. al centro de la parte delantera y trasera inferiores, va una tira de tejido suave, siendo dicha unión, por la parte delantera, en realidad, a otra tira más corta fijada a la parte interna de la faja en el lugar en que la pieza triangular elástica limita con el final de la cremallera, mientras que, por la parte trasera de la faja (que es más larga que la delantera) la unión se efectúa por botones colocados en el borde interior de dicha parte trasera.

375. SEXTO = Por la misma faja larga combinada de las cinco reivindicaciones anteriores, caracterizada también porque cada una de las dos partes del sostén está constituida por tres piezas de tela con forro: una superior, con la parte de abajo curvada y la de arriba a base de cuatro rectas, asimétricamente dispuestas, formando pico hacia el exterior, unión prácticamente vertical hacia el interior y otro pico en el centro del borde superior, y dos partes inferiores, simétricas, cada una de ellas formada por un triángulo con una recta vertical formando uno de los lados (que queda paralela y junto a la recta vertical del otro triángulo por su unión) y los otros dos lados curvados y formando vértice hacia los extremos, yendo por el interior de cada parte del sostén, siguiendo el contorno de su borde inferior (y por tanto en forma arqueada) una armadura de alambre, cubierta por una cinta de terciopelo abultado.

380.

385.

390.

SÉPTIMO = Por la misma faja larga combinada de las seis reivindicaciones anteriores, caracterizada -



1 89923

395. también porque por el centro de la parte delantera de la faja, desde el borde del sostén (lugar por donde abre), baja una cremallera, que llega hasta el vértice superior de la pieza elástica triangular, para permitir la fácil colocación de la faja, complementándose la sujeción por una hilera de corchetes, yendo provista la faja por el interior y junto a dicha cremallera y corchetes, a fin de evitar el contacto de todo ello con el cuerpo, de una tira protectora de terciopelo forrado.

400. OCTAVO = Por la misma faja larga combinada de las siete reivindicaciones anteriores, caracterizada también porque el borde superior externo del sostén lleva una cinta abultada de terciopelo, rematada por una puntilla estrecha, y todo el borde inferior de la faja, por su parte interna, lleva unido un volante de puntilla.

405. NOVENO = Por la misma faja larga combinada de las ocho reivindicaciones anteriores, caracterizada también porque el borde superior trasero de la faja y los bordes inferiores que forman el ajuste a las piernas van provistos de rebordes elásticos por el interior.

410. DÉCIMO = Por la misma faja larga combinada de las nueve reivindicaciones anteriores, caracterizada también porque las piezas de tejido elástico van unidas entre sí y con las piezas de tela por cosido del tipo adecuado, y las de tela con entredós o costura bordada.

*Handwritten signature or initials in the bottom left corner.*

415.



80223

425. UNDÉCIMO = Por la misma faja larga combinada de las diez reivindicaciones anteriores, caracterizada también porque sobre las costuras de algunos puntos de ella (uniones de las piezas elásticas laterales con sus contiguas) por la parte interior de la misma y cubiertas por cintas formando un alojamiento, con sus correspondientes aberturas (preferentemente hacia el centro) van ballenas en espiral aplastada, cubiertas de materia plástica, de gran elasticidad.

430. DUODÉCIMO = Por la misma faja larga combinada de las once reivindicaciones anteriores, caracterizada también porque, aunque puede prescindirse de ellas, en el borde superior del conjunto, a cada lado, llevará unas hombreras, de cinta de terciopelo.

435. DÉCIMOTERCERO = Por una "FAJA LARGA COMBINADA". Tal y como queda descrito y para los fines especificados.

440. Esta memoria consta de dieciséis hojas, foliadas y mecanografiadas por una sola cara, a las que se une otra de planos, en tamaño y forma reglamentarios, para la mejor comprensión del invento.

Madrid, a veintiocho de Setiembre de mil novecientos sesenta y uno.

445. Por autorización de D<sup>a</sup> María del Carmen Benítez  
446. Benítez.

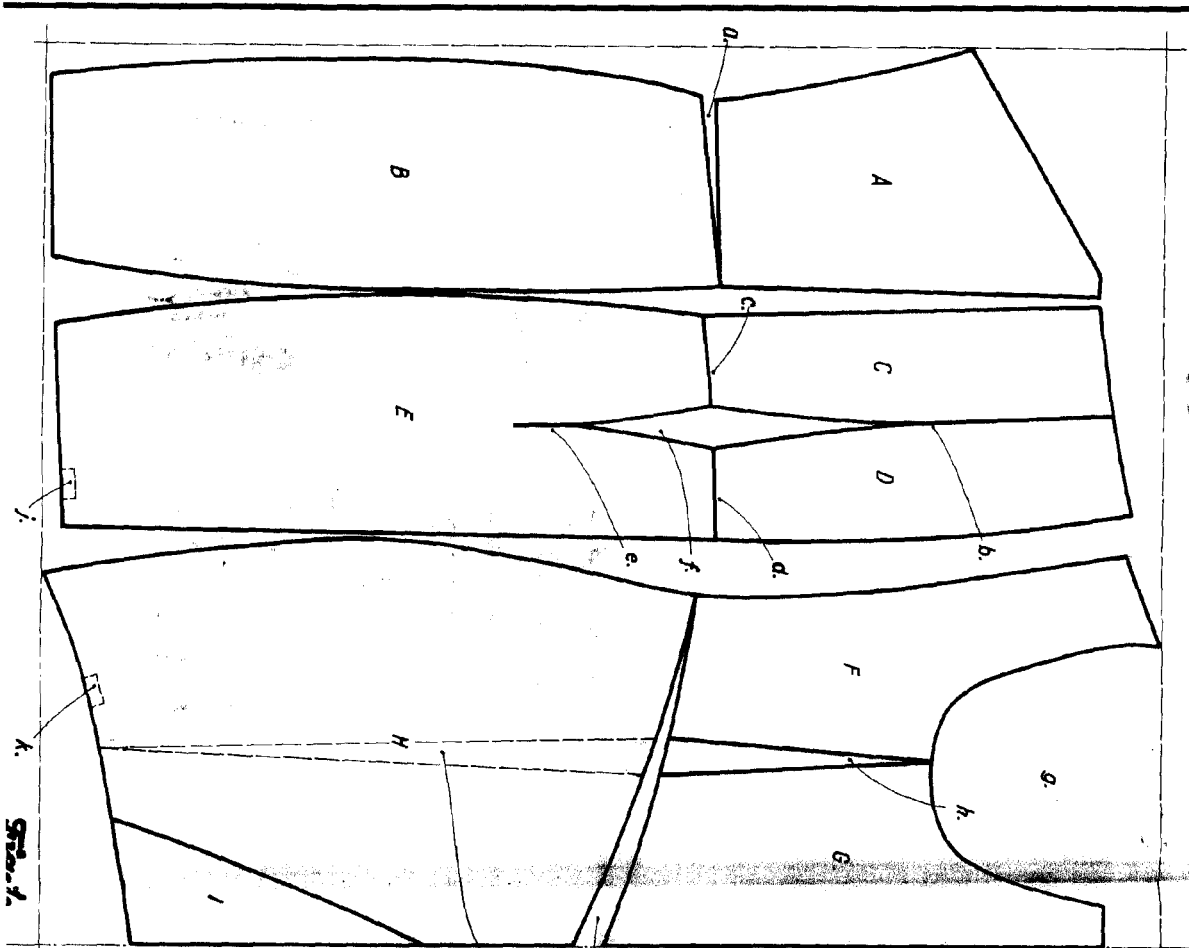
*Handwritten signature and initials, possibly 'M. Benítez'.*

ARD.

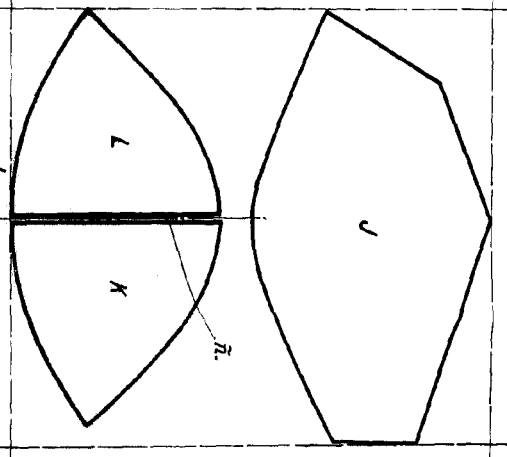
*Modèle Chemise Mantelet, Pantal.*

1 89223

*Fig. 1.*



*Fig. 1.*



*Fig. 2.*



*Fig. 3.*

*Fig. 4.*

**Exemple Variante:**  
 Modèles - Patronage de 1897.  
 2. J. de la 51. rue de Valenciennes.

*Handwritten signature and notes.*

