

89179



1961

89179

M O D E L O        D E        U T I L I D A D

por veinte años,

para todo el territorio español, por "MECANISMO DE CIERRE DE SEGURIDAD PARA BASES ELECTRICAS DE ENCHUFE", cuyo privilegio se solicita a favor de Don MIGUEL BORRAS BATLLORI, de nacionalidad española, residente en BARCELONA, calle Madrazo, 8-10.-

M E M O R I A        D E S C R I P T I V A

El mecanismo de cierre de seguridad para bases eléctricas de enchufe que constituye, conforme indica su enunciado, el objeto del presente expediente, ofrece una gran seguridad puesto que impide el poder establecer cortocircuito sin antes haber realizado una pequeña maniobra que permite realizar la conexión eléctrica de modo que su uso será aconsejado sobretudo en aquellas casas en que pueda haber niños, puesto que su mecanismo impide, como ya se ha indicado,



89179

el que con cualquier pieza metálica se puedan cortocircuitar las dos conexiones del enchufe.

5 Como se pondrá de manifiesto en la descripción que se hará seguidamente, el dispositivo que se preconiza es sumamente sencillo y requiere un mínimo de operaciones para conseguir establecer la conexión eléctrica, de tal manera que, al deshacer la conexión, automáticamente se cierra el mecanismo impidiendo establecer cualquier posible contacto accidental.

10 De conformidad con un detalle del propio Modelo, se ha considerado conveniente el determinar, en el interior de la base, un hueco que permite disponer dos piezas deslizantes entre sí, guiadas por dos topes conformados en el hueco que se constituye en el interior de la base, de modo que al introducir las clavijas  
15 en el interior del extremo de unos orificios colisos alargados y deslizar las clavijas a lo largo de los mismos, ejercen estas últimas una presión sobre unos planos inclinados simétricos determinados por el contorno de las piezas internas de protección citadas  
20 inicialmente, las cuales son obligadas a desplazarse lateralmente, venciendo la acción de unos medios elásticos y descubriendo así las hembrillas de la base que permiten establecer la debida conexión eléctrica, las cuales hembrillas quedan protegidas al desconectar las clavijas, puesto que las citadas piezas  
25 de protección vuelven a ocupar su posición primera por la acción de los medios elásticos que actúan sobre las mismas para cerrarlas.



89179

Otros detalles y características del Modelo cuyo registro se solicita, se irán poniendo de manifiesto en el transcurso de la descripción que se dará a continuación, y que hace referencia a la lámina de dibujos que a esta Memoria se acompaña, en la que, tan sólo por vía de ejemplo, se representan los detalles preferidos del Modelo. Estos detalles se refieren a un posible caso de realización práctica, pero el Modelo no queda limitado exactamente a los detalles que allí se exponen, por cuanto esta descripción debe ser considerada desde un punto de vista ilustrativo y sin carácter limitativo alguno.

Las figuras 1-2-3 representan sendas vistas en sección de la base del enchufe en las cuales pueden observarse tres instantes del proceso de conexión.

La figura 4 representa una vista lateral y una frontal de las piezas de protección antes aludidas.

Como se ha indicado, el mecanismo de cierre de seguridad consta de dos piezas simétricas 11 las cuales son guiadas, en su movimiento, transversal con respecto a los orificios colisos 15, por dos superficies internas de tope 12 y 12' conformadas en el hueco del interior de la base.

Sobre las citadas piezas 11 actúan unos órganos elásticos, muelles o resortes 13, los cuales ejercen una acción lateral sobre las citadas piezas. La operación de conexión se efectuará introduciendo las clavijas 14 en el interior de unos orificios colisos 15 y ejerciendo una ligera presión sobre las zonas

89179



1961

5

inclinadas 11' de las piezas 11 de tal manera que dichas piezas 11 son obligadas a desplazarse lateralmente, movimiento que puede efectuarse gracias a unos rebajes 11", en forma de planos inclinados, efectuados en las caras enfrentadas de las piezas 11. El desplazamiento de estas piezas 11 continua hasta quedar al descubierto los orificios de las hembrillas de la base que permiten realizar la conexión eléctrica.

10

En esta posición la acción de los órganos elásticos 13 viene contrarrestada por las clavijas 14, de modo que, al desconectar dichas clavijas, los medios elásticos 13 actúan libremente sobre las piezas 11 y éstas vuelven a ocupar sus posiciones iniciales quedando de esta manera protegidos los orificios de conexión eléctrica.

15

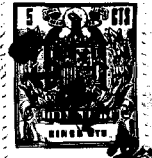
20

Se hace constar, a los efectos oportunos, que en el presente Modelo podrán introducirse cuantas modificaciones de detalle pudieran aconsejar las circunstancias y la práctica, siempre y cuando las variantes que se introduzcan no cambien, alteren o modifiquen la esencialidad del objeto descrito que queda resumida en las siguientes reivindicaciones que constituyen la

25

**NOTA REIVINDICATORIA**

1ª - "MECANISMO DE CIERRE DE SEGURIDAD PARA BASES ELECTRICAS DE ENCHUFE", que se caracteriza por estar constituido por dos piezas de protección, deslizantes, simétricas y opuestas, guiadas por unas superficies conformadas en el hueco que se constituye en el inte-



89179

rior de la base del enchufe, de modo que dichas piezas  
deslizantes tienen un movimiento transversal y perpen-  
dicular al eje longitudinal de dos orificios alargados  
y colisos, paralelos entre sí, por los que han de intro-  
ducirse, respectivamente, las dos clavijas del enchufe  
y dichas piezas de protección poseen unos planos incli-  
nados sobre los que las clavijas ejercen presión al  
hacer correr estas últimas desde los extremos abiertos  
de entrada de los orificios alargados citados, hasta  
los otros extremos opuestos de dichos orificios que  
normalmente, estarán obturados por las piezas de  
protección y debajo de cuyos últimos extremos quedan  
situadas las hembrillas de conexión eléctrica de la  
base, existiendo unos órganos elásticos, tales como  
resortes, que actúan sobre las citadas piezas de pro-  
tección, en el sentido de devolver las mismas a su  
posición normal de cierre del paso directo hacia las  
hembrillas, tan pronto como se ha extraído la clavija  
del enchufe.

2\* - MECANISMO DE CIERRE DE SEGURIDAD PARA BASES  
ELECTRICAS DE ENCHUFE.

Todo tal y conforme queda descrito y reivindicado  
en la Memòria descriptiva que antecede y que consta  
de cinco hojas escritas a máquina por una sola de sus  
caras y un plano que la ilustra.

MADRID, 2 de Octubre de 1.961

MIGUEL BORRAS BATLLORI,

P.A.,

Firmado: J. I. MORGADES Y GRANER



Fig 1

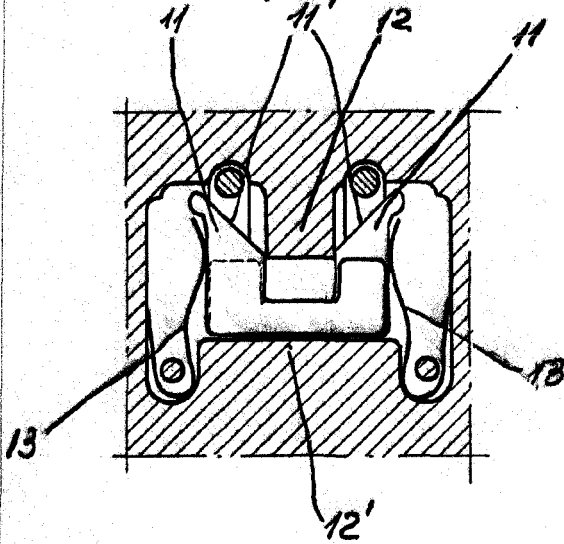
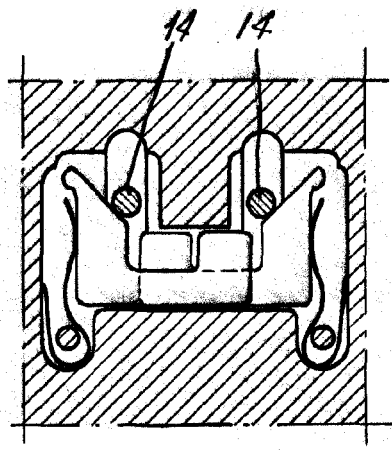


Fig 2



89179

Fig. 3

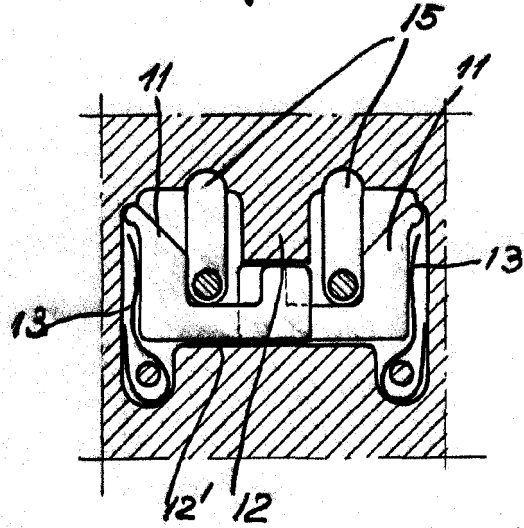
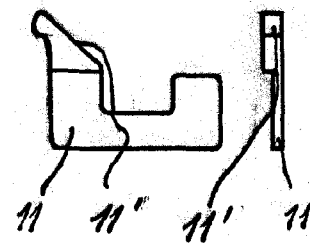


Fig 4



Madrid, 2 Octubre de 1.951

p. a. J. F. Morqades Grauer  
p. p.

Escala variable