

196



89134

MEMORIA DESCRIPTIVA

que se acompaña a una solicitud de modelo de utilidad por veinte años, para España y sus Posesiones, por UNA NUEVA ESCOBA, a favor de don Ildefonso Sarasa Cilveti, de nacionalidad española, residente en Unzu (Valle de Juslapeña, Navarra).

-----

El presente modelo de utilidad recae sobre una nueva escoba, que ofrece ventajas de orden funcional, gran sencillez constructiva, y economía de costo y adquisición por tratarse de un dispositivo sin complejidades mecánicas, lo cual va, asimismo, en beneficio de su larga duración.

En términos generales, esta nueva escoba está constituida por un mango que se aloja en una perforación prevista en un taco de soporte que va acoplado entre dos piezas una anterior y otra posterior, de presión, que van unidas entre sí por dos espárragos en sus extremos, y que sirven

5

10

-2-

89134

28



15

además para sujetar el haz de fibras que constituyen la escoba propiamente dicha, que es del tipo que denominaremos "plano"; para evitar las separaciones indebidas de las fibras de este haz, se ha previsto en él un alambre o similar que lo aprisiona adecuadamente.

20

Para mejor comprensión de la presente memoria, se acompaña una hoja de planos que muestra un ejemplo de realización de la invención, citado a título de ejecución sin carácter limitativo ya que caben cuantas variantes de forma sean posibles dentro del cuadro general de la invención sin que éste se altere. En dichos planos,

25

La fig. 1 muestra una vista frontal de la escoba, con una proyección en planta que se aprecia en la parte inferior de dicha figura.

30

La fig. 2 es una vista lateral de la fig. 1.

La fig. 3 muestra el vástago de la escoba.

La fig. 4 muestra el dispositivo de armado que aprisiona el haz.

La fig. 5 muestra el soporte del vástago.

35

Según dichos planos, la escoba consta de un vástago o mango (1) de cualquier material y dimensiones adecuadas, que se acopla en su terminal inferior, a un taco de soporte (7) dotado de una perforación ciega; el terminal inferior del citado mango (1) va dotado de una perforación (2) para paso de un espárrago o tornillo de fijación en la forma que se explicará más adelante.

40

La sujeción de este taco y, simultáneamente, la sujeción del haz de la escoba, se efectúa mediante dos piezas simétricas, una delantera y otra posterior (4-4') entre las cuales queda acogido el haz (3) de la escoba; es-

89134 88



tas dos piezas (4-4') van sujetas por sendos espárragos en sus extremos (5) y un espárrago central (6) es el que, además de sujetar entre sí dichas dos piezas, sujeta el taco (7) que soporta el mango (1) de la escoba, pasando a través de las perforaciones diametrales que éste taco tiene, y por la perforación del terminal inferior (2) del mango (1) de la escoba.

El haz queda dispuesto de manera que por encima del dispositivo de sujeción sobresalgan ligeramente los terminales superiores de las fibras que lo componen; esta escoba en virtud de este medio de montaje entre dos planos, es también plana, forma más perfecta funcionalmente que las escobas cónicas comunmente utilizadas.

Este haz, para evitar la indebida separación de sus fibras con el uso, va provisto de un cable, cuerda o alambre (8) aproximadamente a la mitad de su altura, que hace de dispositivo retenedor.

Es obvio señalar que esta escoba puede fabricarse en todos los tamaños y con todos los materiales apropiados; así por ejemplo, las piezas (4-4') podrán ser de madera o de pletina metálica o de plástico duro; el mango podrá ser de madera, de caña o de tubo de material ligero; y las fibras de la escoba podrán ser de cualquier material adecuado que tenga la necesaria flexibilidad y recuperación.

Esta escoba ofrece las ventajas, sobre las vulgarmente conocidas, de que el haz, montado según la invención, no se afloja; trabaja en superficie plana, que es de un orden funcional más elevado y racional; uniformidad en el trabajo, dejando un barrido perfecto y por igual; aprovechamiento íntegro de las crucetas, tornillos, soporte y mango

-4- 89134 28 S



que sirven siempre ya que basta recambiar el haz cuando se haya gastado con el uso, acoplándolo de nuevo a las citadas piezas, con lo cual por un reducidísimo costo se tiene siempre una escoba nueva; y una notable economía constructiva y de adquisición.

75

Finalmente sólo queda señalar que en la presente invención caben cuantas variantes de realización sean posibles dentro del cuadro general de la misma, sin que éste se altere.

80

- - - - -

NOTA. - Descrito suficientemente lo que antecede sólo resta consignar que lo que se declara propio, nuevo y útil del solicitante es lo contenido en las siguientes:

REIVINDICACIONES

85

1 - Una nueva escoba, caracterizada por el hecho de estar dotada de un vástago que actúa de mango, el cual lleva junto a su terminal inferior una perforación pasante y va embutido en un taco soporte con dos perforaciones diametrales coincidentes, en posición, con la del extremo del vástago citado.

90

2 - Una nueva escoba, según reivindicación 1ª caracterizada porque el haz de la misma, va aprisionado entre dos crucetas de soporte, de caras interiores planas, simétricamente acopladas una a otra por espárragos en sus extremos.

95

3 - Una nueva escoba, según reivindicaciones 1 y 2 caracterizada porque el taco que soporta el vástago de la misma queda embutido entre las dos crucetas, fijándose con un espárrago central que atraviesa crucetas, soporte y vástago, por sus perforaciones coincidentes.



89134

100

4 - Una nueva escoba, según reivindicaciones de 1 a 3 caracterizada porque los terminales superiores de las fibras que componen el haz de la escoba, sobresalen ligeramente sobre la arista superior de las crucetas de soporte.

105

5 - Una nueva escoba, según reivindicaciones de 1 a 4 caracterizada porque el haz mencionado es recambiable.

110

6 - Una nueva escoba, según reivindicaciones de 1 a 5 caracterizado porque el haz de referencia va abrazado por su centro por un delgado cable, en evitación de que las fibras del mismo se dispersen por efecto del uso en el trabajo.

7 - UNA NUEVA ESCOBA.

-----

115

Todo según queda descrito en la presente memoria, que consta de cinco hojas foliadas y mecanografiadas por una sola cara con un total de ciento diez y siete líneas y planos que se acompañan.

Madrid 28 septiembre 1961

p.a.

89134



FIG. 1

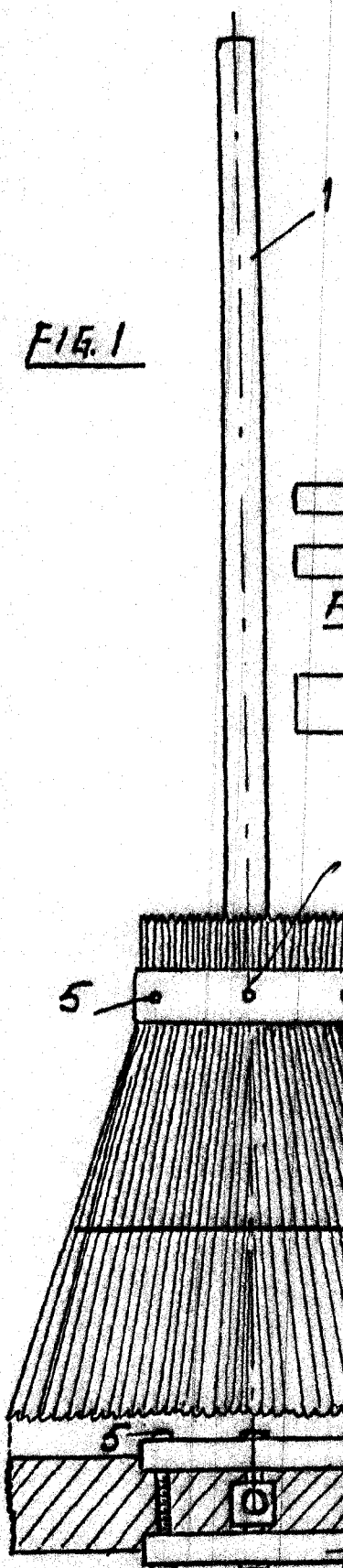


FIG. 2

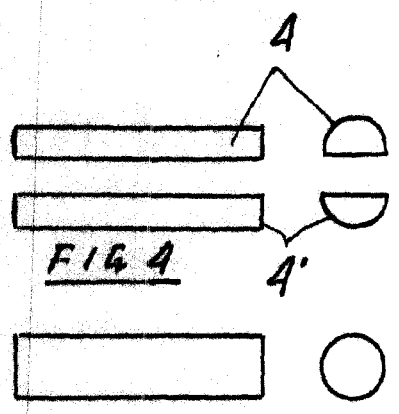


FIG. 3

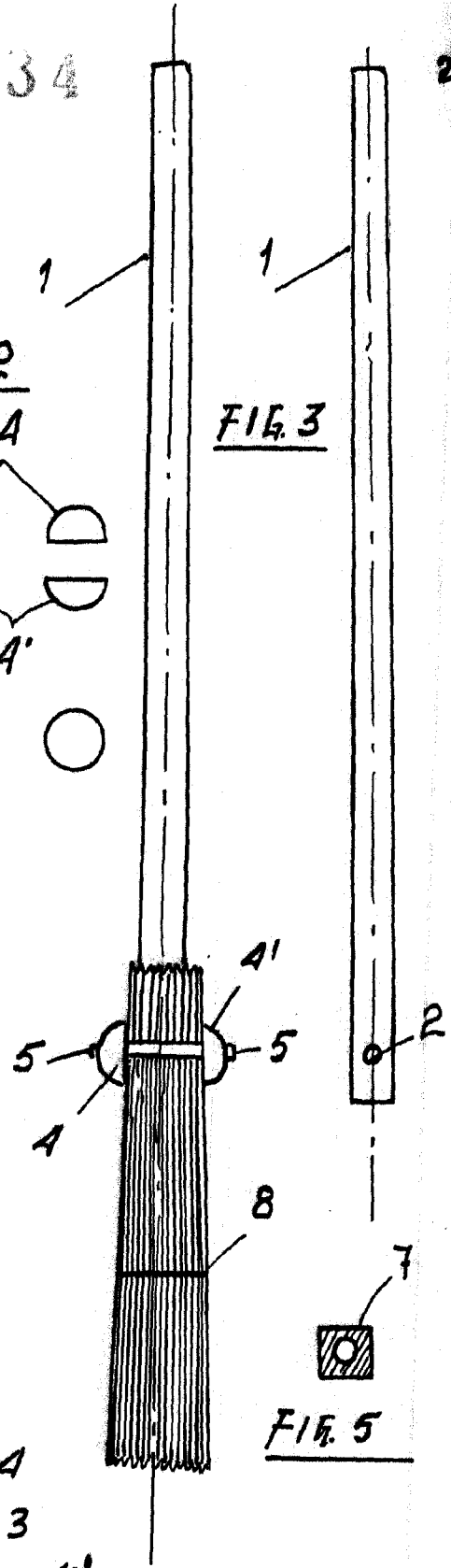


FIG. 5

ESCALA VARIABLE

MARZO 1961

*[Handwritten signature]*