



89132

89132

PATENTE

DE

MODELO DE UTILIDAD

por 20 años

a favor de Don Carlos SCIAMMA LIEBIG

de nacionalidad española

residente en Barcelona, calle Hurtado, 15-17

por:

"SANDALIA CON DISPOSITIVO GRADUADOR"

MEMORIA DESCRIPTIVA

La presente Patente de Modelo de Utilidad tiene por objeto una sandalia con dispositivo graduador, la cual por su particular constitución se halla situada en un plano de superioridad en relación con las ejecuciones similares existentes en el mercado.

5.

Sabido es que las sandalias corrientes adolecen del defecto de que se desprenden fácilmente del pie por no poderse adaptar de modo graduable a las características del mismo.

Para soslayar definitivamente el aludido inconveniente, se ha ideado la sandalia a que se contrae esta demanda, que cons

10.



ta esencialmente de dos cuerpos laminares monopieza de material flexible y acoplables entre sí, uno de los cuales determina una suela debidamente conformada, de cuyos bordes laterales arrancan oblicuamente dos pares de tiras, provistas todas ellas de varias perforaciones longitudinales alineadas y debidamente equidistanciadas.

5. El otro cuerpo laminar monopieza adopta la configuración de cuatro tirantes en aspa desiguales dos a dos y dotados de una pluralidad de tetones longitudinales, alineados y equidistanciados como las perforaciones de las tiras y susceptibles de coincidir con ellas, cuyos tetones se hallan provistos de cabezas perfiladas aptas para ajustarse a presión en dichas perforaciones, ello de modo graduable y para producir la perfecta adaptación de la sandalia al pie de la persona usuaria,

10. sin posibilidad de desprendimiento fortuito.

15. Para la mejor comprensión de la presente Memoria descriptiva, se acompaña una hoja de dibujos, en los que se representa, tan sólo a título de ejemplo, un caso práctico de realización del objeto de la invención.

20. En tales dibujos, la Fig. 1 es una vista en desarrollo de la suela con sus tiras; la Fig. 2 muestra, igualmente en desarrollo, el cuerpo laminar con tirantes en aspa; la Fig. 3 es un detalle en sección longitudinal que permite apreciar el acoplamiento de las tiras de la suela con los tirantes; y la

25. Fig. 4 es una perspectiva del conjunto.

Esta ejecución comprende un cuerpo monopieza laminar de material flexible, en el que figura una suela (1) y unas tiras oblicuas (2) y (3), que arrancan a pares de los bordes laterales de dicha suela (1). Las tiras (2) son poseedoras de tres orificios alineados y debidamente equidistanciados (4), en

30.



tanto que las tiras (3), que son de mayor longitud que las (2), presentan cuatro perforaciones (5) iguales a las (4) y también equidistanciadas.

5. El otro cuerpo laminar es de un material flexible similar al del primero y muestra, en desarrollo, una forma análoga a un aspa, en la que existen dos tirantes delanteros (6) y dos traseros (7) de mayor longitud, siendo portadores los primeros de tres tetones (8) longitudinales, alineados y equidistanciados como los orificios (4) y, poseyendo los tirantes (7) cuatro tetones (9) iguales a los (8). Todos estos tetones disponen de unas cabezas perfiladas en las que existe un nervio anular (10).

15. En las perforaciones (4) de las tiras (2) pueden introducirse a presión los tetones (8) de los tirantes (6), mientras que, en los orificios (5) de las tiras (3) pueden penetrar, igualmente a presión, los tetones (9) de los tirantes (7). Dicha penetración a presión se efectúa gracias al aludido nervio anular (10) de los expresados tetones, que impide el desprendimiento fortuito de los referidos tirantes y tiras, cuya longitud puede graduarse debidamente para adaptarse a las características del pie de la persona usuaria.

20. Serán independientes del objeto de la invención los materiales, formas y dimensiones de la sandalia descrita, siempre que las variaciones que se introduzcan no afecten a su esencialidad.

N O T A

REIVINDICACIONES

Se reivindica como objeto de la presente Patente de Modelo de Utilidad:

30. 1ª.- Sandalia con dispositivo graduador, que se carac-



- teriza esencialmente por estar constituida por dos cuerpos laminares monopieza de material flexible y acoplables entre sí, uno de los cuales determina una suela debidamente conformada, de cuyos bordes laterales arrancan oblicuamente dos pares de tiras,
5. todas las cuales vienen provistas de varias perforaciones longitudinales alineadas y debidamente equidistanciadas, con las que, previo el doblado de las propias tiras hacia la zona alta interna de la suela, puede engarzarse el segundo de los elementos laminares, que adopta la configuración de cuatro tirantes en aspa
10. de longitud desigual dos a dos y provistos de una pluralidad de tetones igualmente alineados y susceptibles de coincidir con las perforaciones de las tiras y provistos de cabezas extremas perfiladas aptas para ajustarse a presión en tales perforaciones, ello de modo graduable y para producir la perfecta adaptación
15. del conjunto al pie de la persona usuaria sin posibilidad de desprendimiento fortuito.

2ª.- SANDALIA CON DISPOSITIVO GRADUADOR.

Sean cuales fueren las circunstancias que concurren con la esencialidad propia de la misma.

Consta la presente Memoria descriptiva de cuatro páginas foliadas y mecanografiadas por una sola cara y va acompañada de una hoja de dibujos aclarativos.

Madrid 28 Septiembre de 1961

P. A.



89132



Fig. 1

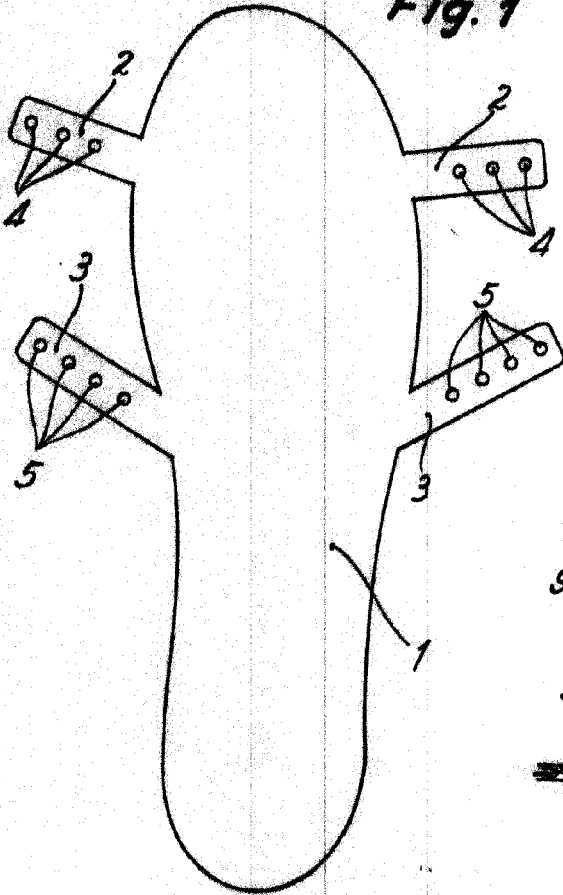


Fig. 2

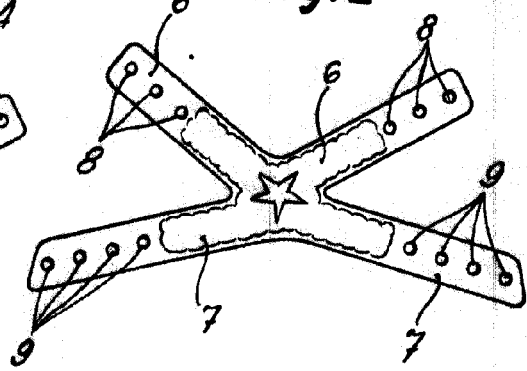


Fig. 3

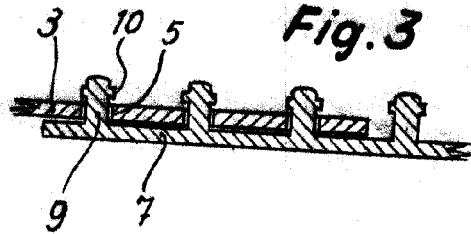
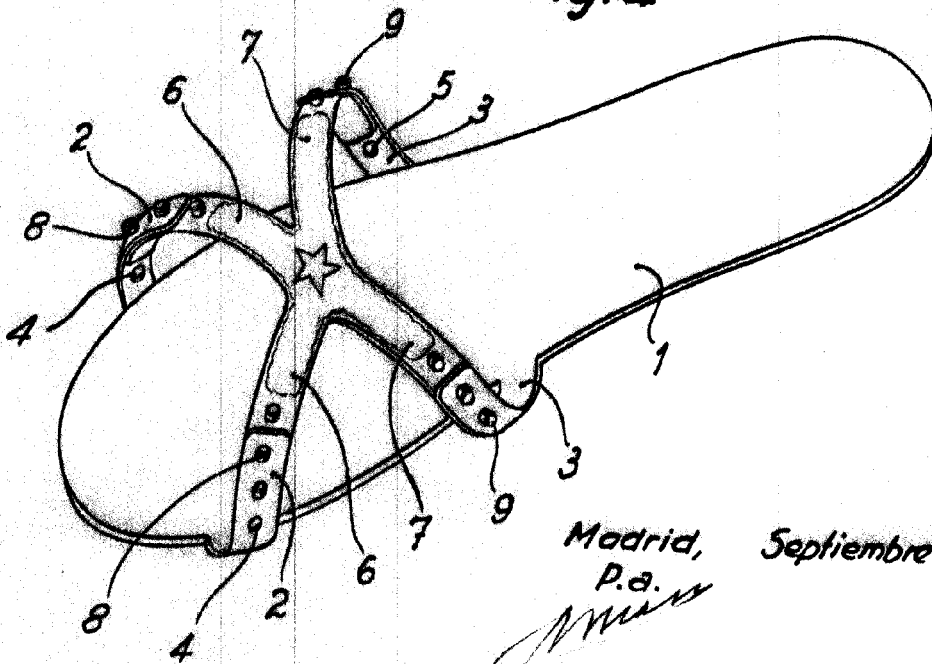


Fig. 4



Madrid, Septiembre 1961

P. a.

*M. M. M.*

Palacio