



88927

88927

- 1 -

MEMORIA DESCRIPTIVA

que se acompaña

a la solicitud de

registro de UN MODELO DE UTILIDAD, por veinte años en España, a favor de DON FRANCISCO PONCE HERRERO, residente en ELDA (Alicante) Los Rosales, 8,

por:

"UN DISPOSITIVO GIMNASTICO DE EQUILIBRIO"



5

La invención a que se refiere la presente Memoria Descriptiva, constituye una novedad industrial con características y ventajas que la hacen merecedora del privilegio de explotación exclusiva que por ella se solicita, de acuerdo con las prescripciones del Estatuto vigente sobre Propiedad Industrial, de 26 de Julio de 1929, texto refundido publicado el 30 de Abril de 1.930.

10

El presente registro de Modelo de Utilidad, concierne como su enunciado indica, un dispositivo gimnástico de equilibrio, de acuerdo con la descripción detallada que del mismo se realiza, debiendo interpretarse siempre este concepto en su más amplio sentido y nunca en limitativo.

15

Este resultado industrial mejora notablemente todo cuanto sobre el particular se conoce actualmente, tanto por su sencillez constructiva, como de aplicación, funcionamiento, resistencia, indeformabilidad, seguridad y economía, ejercitándose la mente y músculos en su desarrollo, sirviendo igual para niños de ambos sexos y adultos por su entretenimiento y distracción al propio tiempo que se hace ejercicio.

20

Para mejor comprensión de éste objeto, se adjunta a la presente memoria descriptiva, una hoja de planos, en la que a título de ejemplo, se representan todas y cada una de las partes que lo forman y relación que guardan entre si.

25

En la citada hoja de dibujos queda representado:

FIGURA PRIMERA.- La misma representa una vista en perspectiva de este dispositivo. En ella se aprecian las siguientes referencias:

30

1.- Pieza propiamente dicha, constituida realmen-



te por una palanca en la cual se invierten constantemente los centros de gravedad y apoyo.

35 Este elemento tiene una configuración regular, prevista en dos partes iguales y simétricas con respecto a su eje de figura y su estructura tiene semejanza con un yugo.

40 La parte superior presenta una serie de curvaturas establecidas con arreglo a determinados cálculos de resistencia, estructuración, peso y dimensiones, para determinarse su perfecta aplicación racional.

2.- Parte inferior de la parte superior mencionada, siendo este sector mencionado constituido en un ensanchamiento que refuerza la pieza en la zona solicitada a trabajo.

45 3.- Zonas laterales superiores de esta pieza, en las que se ha previsto respectivamente puntos de apoyo de los pies del usuario en forma antideslizante y a tal fin se ha constituido un dentado transversal.

50 4.- Zonas cajeadas de la pieza general, las que han sido practicadas para reducción de peso, ahorro de material y caracter ornamental de este elemento gimnástico.

55 5.- Puntos de apoyo sobre el suelo o pavimento en número de dos, situados con la conveniente separación y que permiten el desplazamiento del dispositivo cuyo registro se preconiza.

6.- Estos puntos de sustentación están establecidos a la misma altura.

60 6.- Juegos de ruedas que pueden eventualmente acoplarse sobre la parte inferior de las zonas de sustentación -5-, lo que hace mas difícil el ejercicio de equi-



librio y avance del aparato, pudiendo usarse cuando se domine perfectamente a fin de hacer mas dificil su manejo.

65 En un principio esta aparato está previsto sin las ruedas -6- que pueden ser fijas o de tipo orientable, pero las mismas pueden ser fijadas a conveniencia sobre la zona indicada anteriormente.

70 FIGURA SEGUNDA.- Corresponde a un detalle esquemático del empleo de este dispositivo gimnástico y de habilidad.

75 En la misma, la referencia -A- indica el primer desplazamiento, -B-, el segundo y así sucesivamente, lo que demuestra perfectamente el avance del aparato en movimientos oblicuos alternativos, según la dirección de las flechas representadas, siendo -D-, los pies del usuario.

Dada la claridad de ésta descripción y adjunta ilustración, resulta obvio describir el funcionamiento del aparato objeto de éste registro.

80 Este aparato podrá ser fabricado en cualquier clase de material conveniente de los conocidos, en combinación de dos o mas y en las dimensiones mas adecuadas.

85 Hecha la descripción precedente, es preciso añadir que los detalles de realización de la idea expuesta, puedan variar sin que por ello cambie la esencia de la misma, que es la que se desprende de los párrafos que anteceden y se reivindica en la siguiente

N O T A

En resumen: el Modelo de Utilidad que se solicita, recaerá sobre las reivindicaciones siguientes:

90 1º.- UN DISPOSITIVO GIMNASTICO DE EQUILIBRIO, carac-



95

100

105

terizado esencialmente por estar constituido por una palanca de aplicación, dotada de centros de apoyo, gravedad y resistencia alternativos en las fases funcionales, siendo su configuración simétrica con respecto a su eje de figura, existiendo en la base superior reforzada, dos laterales para apoyo de los pies del usuario, dotados de medios antideslizantes por medio de dentados practicados transversalmente, comportando el dispositivo en su parte media lateral, dos zonas de sustentación, las que eventualmente presentan juegos de ruedas desmontables para la ejecución de diversos ejercicios de estabilidad y presentando este cuerpo unos cajeados para su reducción de peso, ahorro de material y caracter ornamental.

2ª.- "UN DISPOSITIVO GIMNASTICO DE EQUILIBRIO"

Todo ello tal y como se representa en la adjunta Memoria Descriptiva que consta de cinco (5) páginas y dibujos que se acompañan.

Madrid, 11 de Septiembre de 1961.

JOSE LAHIDALGA,



FIGURA-1-

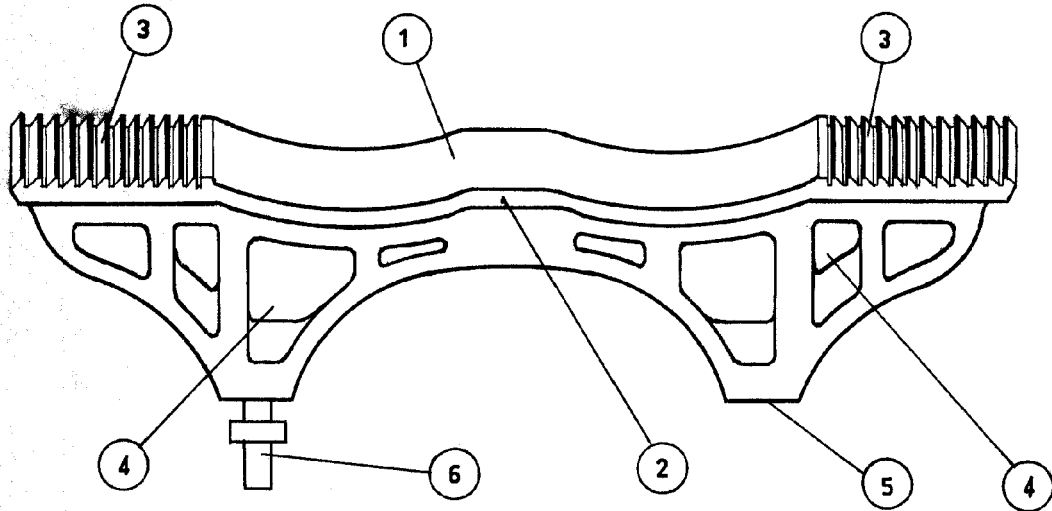
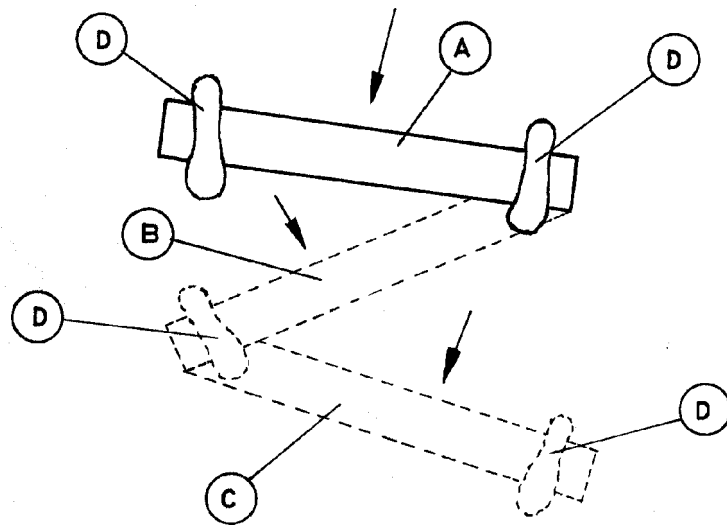


FIGURA-2-

30927



ESCALA VARIABLE

Madrid, 11 de Septiembre 1961

JOSE LAHIDALGA