

88740

25



88740

MODELO DE UTILIDAD

que por veinte años, para España y sus Posesiones, se solicita a favor de DON JOSE BERMUDEZ HATO, de nacionalidad española, residente en SEVILLA (ESPAÑA), Enramadilla, 23-letra A, 1º. por: "UNA NUEVA CARROCERIA".

Memoria Descriptiva

5 Para el transporte de cajas que contengan botellas de cerveza, vinos, refrescos etc. o cualquier otro artículo que se tenga necesidad de hacer un reparto a domicilio, los tipos de carrocerías empleados hasta la fecha tienen el inconveniente de que no facilitan el trabajo de carga y descarga con rapidez, ya que tienen necesidad de salvar una altura del suelo a la batea del camión, teniéndose además que mover mucho las caja para recambiar las llenas por las vacía. Todos éstos inconveniente y desventajas se han tenido en cuenta en la formación de éste modelo y se ha creado una carrocería especial-

10



88740

mente diseñada para esta clase de carga con la que se ha conseguido grandes y practicas ventajas en la misma.

15 La carroceria va formada por dos planos (1-fig.2) que constituyen un ángulo diedro, dividido a partir de su vertice por un mamparo en sentido vertical formado por cuatro triangulos de refuerzo (2-fig.1) provisto de un revestimiento de tela metálica (3-fig.1); éstos triangulos van arriostrados entre sí, por una serie de barras o tubos (4-fig.1) desmontables, los cuales van montados en sentido horizontal y paralelos entre sí, lo que permite con  
20 toda facilidad el alojamiento e intercambio de cajas de un lado para otro sin necesidad de darle la vuelta al vehículo.

Esta carroceria lleva dos mamparos, uno delantero (5-figs.1-2-4) y otro trasero (6-figs.1-2-3); el delantero va provisto de un par de huecos (7-fig.4) orientados uno con respecto  
25 al asiento de conductor y el otro al de su ayudante para que puedan vigilar la carga en cualquier momento; el mamparo trasero (6-figs.1-2-3) vá formado por una chapa alma reforzada por una serie de perfiles (8-figs.2-3) convenientemente dispuesto de manera tal, que constituyen un cuerpo sólido con el resto de la  
30 carroceria.

Sobre la parte trasera de éste mamparo, lleva una perfilera (9-figs.1-2-3) que forma un hueco con respecto al mamparo (6-figs.1-2-3) para ser recubierta con chapa, y de ésta forma  
35 hacer una cámara o huecos con sus correspondientes puertas abatibles sobre los laterales (10-figs.1-2-3) y en la parte frontal (11-12-fig.3), llevando éstos mamparos tanto el delantero como el trasero un penacho o cresta (13-figs.1-2-3-4) metálica destinada a rótulos de propaganda lo mismo que la vigueta central (14-figs, 1-2).

40 Para evitar la posibilidad de caída de las cajas durante la marcha del vehículo, lleva ésta carroceria a cada lado una serie de ganchos (15-figs.1-2) donde se acopla un tubo o barra (16-figs.1-2), que a la vez que arriestra la carroceria, sujeta



la última fila de cajas impidiéndole que se caigan.

45

Esta carrocería lleva como arriostramiento del mamparo central, un tubo (17-fig.2) arqueado y arriostrado también a su vez por una serie de tubos horizontales.

50

La parte inferior de la carrocería va toda revestida de chapas (18-fig.1) y lleva una serie de huecos (19-fig.1) para rueda de repuesto, herramientas etc., llevando el guardabarros de las ruedas traseras del vehículo, formado sobre el mismo revestimiento de la carrocería por una pestaña (20-figs.1-2).

Esta nueva carrocería puede ser objeto de modificaciones siempre que no alteren la esencialidad del invento.

55

Todo según se detalla en el dibujo adjunto que a título de ejemplo acompaña a la presente memoria descriptiva en el que representa:

La fig. 1: Una vista en alzado lateral de la carrocería;

La fig. 2: Una vista en planta de la misma;

60

La fig. 3: Vista en alzado frontal del mamparo trasero sin revestimiento y;

La fig. 4: Vista en alzado frontal del mamparo delantero revestido.

#### REIVINDICACIONES

65

Se reivindica como de la propia y nueva invención la propiedad y explotación exclusivas de:

70

1.- Una nueva carrocería, caracterizada por llevar dispuesta una batea formando un ángulo diedro que queda dividido a partir de su vértice, por un mamparo central con una serie de arriostramiento centrales paralelos entre sí, llevando distribuidos en sentido perpendicular a la batea, unos mamparos en forma de triángulos revestidos de tela metálica.

75

2.- Una nueva carrocería, según reivindicación 1ª, caracterizada por llevar un mamparo delantero y otro trasero reforzados con perfilera metálica, estando el delantero provisto de un par de

88740

25



80 huecos labrados sobre la chapa alma y orientados con respecto al asiento del conductor y su ayudante, llevando el mamparo trasero, una serie de perfiles ligeramente arqueados formando huecos donde llevara colocadas unas puertas abatibles en sentido vertical y horizontal.

3.- Una nueva carroceria, según reivindicación 1ª y 2ª, caracterizada por llevar montados sobre los mamparos delantero y trasero, una cresta metálica destinada para rótulos o propaganda, lo mismo que la vigueta paralela a la batea montada sobre el mamparo central.

85 4.- Una nueva carroceria, según reivindicación 1ª a 3ª, caracterizada por ir esta carroceria revestida de chapa metálica, formando sobre el mismo material una pestaña arqueada que le sirve de guardabarro a las ruedas traseras.

5.- "UNA NUEVA CARROCERIA".

Consta la presente memoria descriptiva de cuatro hojas numeradas y mecanografiadas en una sola cara a las que se acompañan un plano para su mejor comprensión.

MADRID, 25 AGOSTO DE 1.961-

Rodolfo de la Torre  
p. p.

Figura 1.

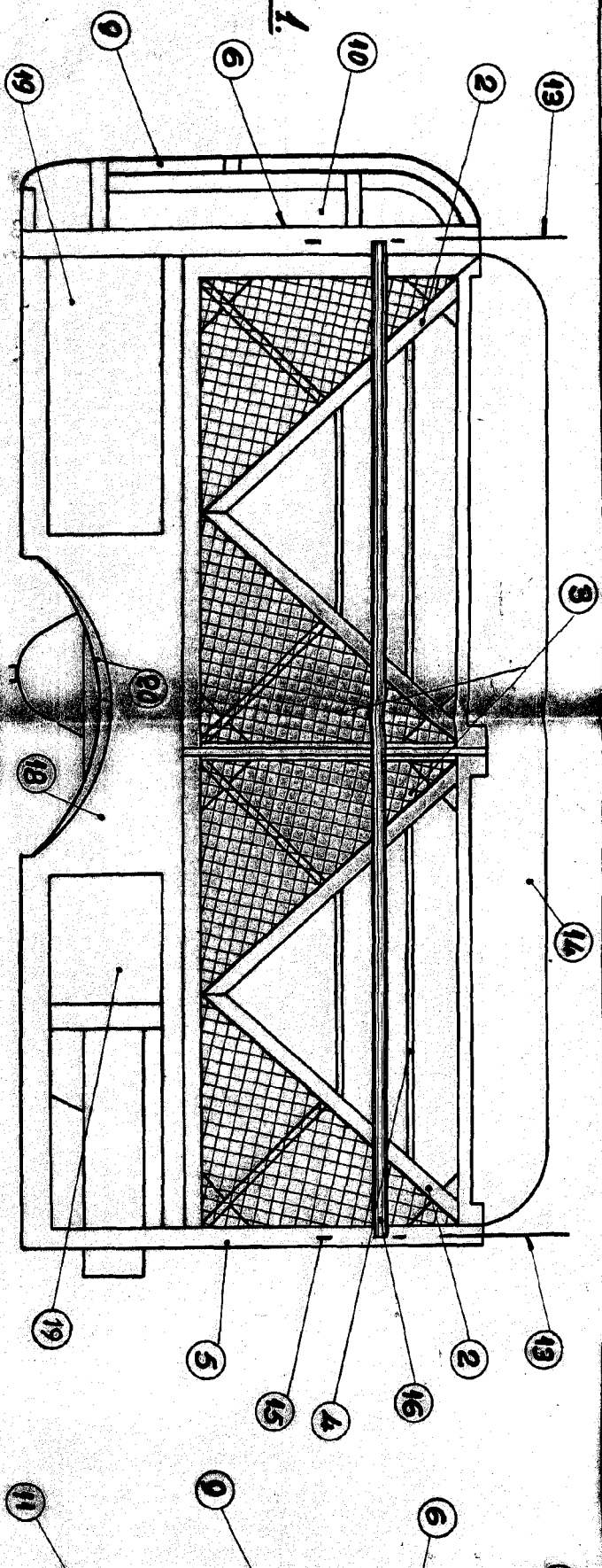
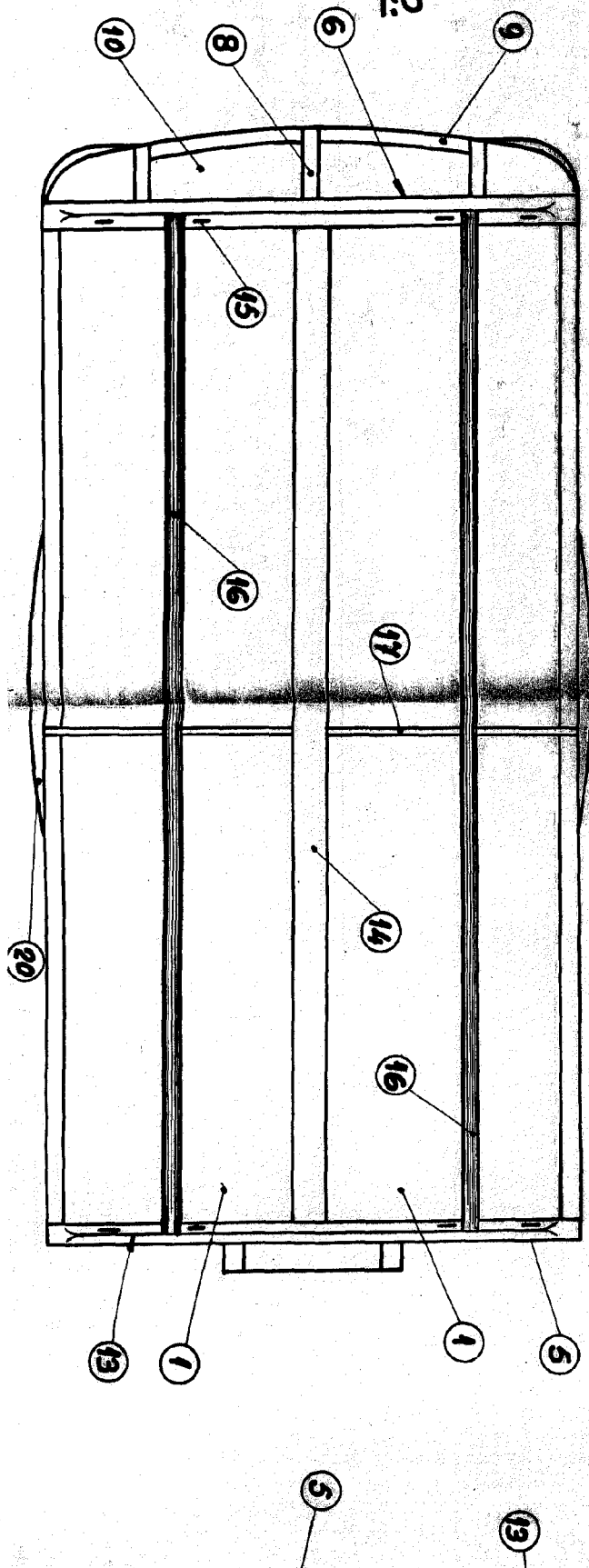


Figura 2.



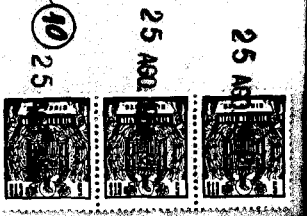
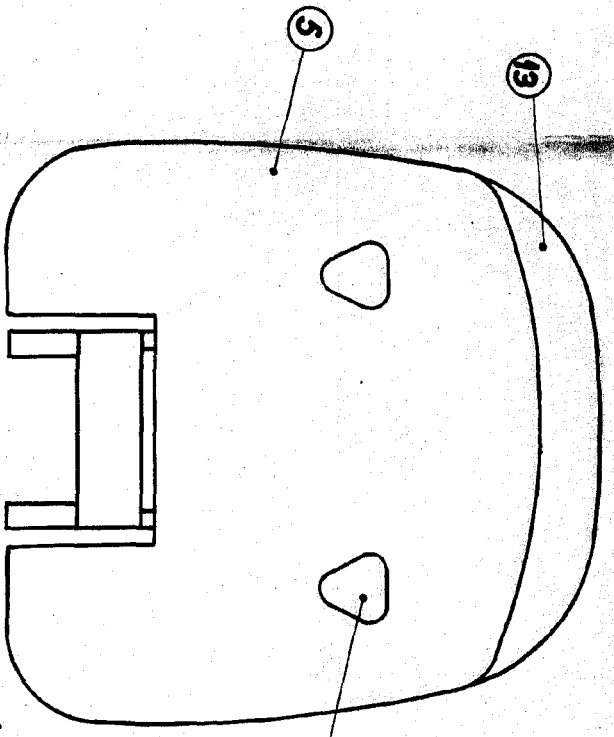
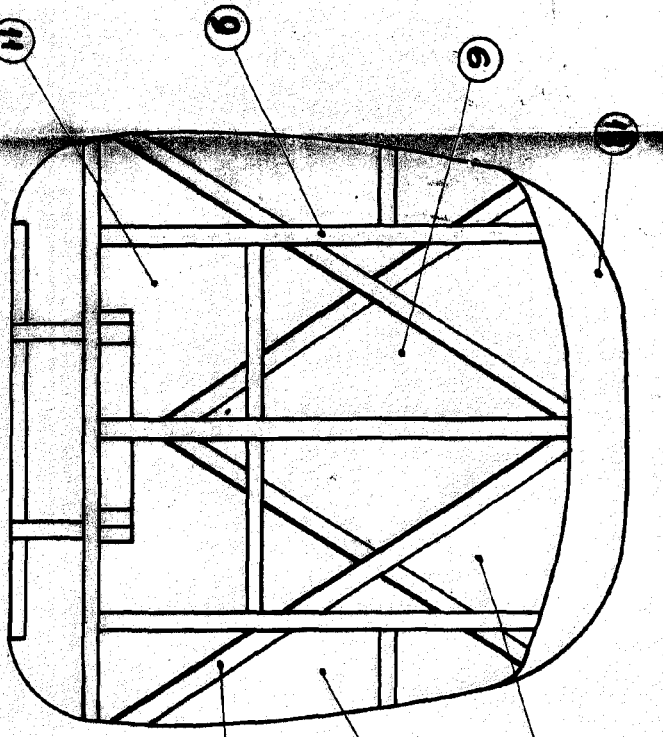
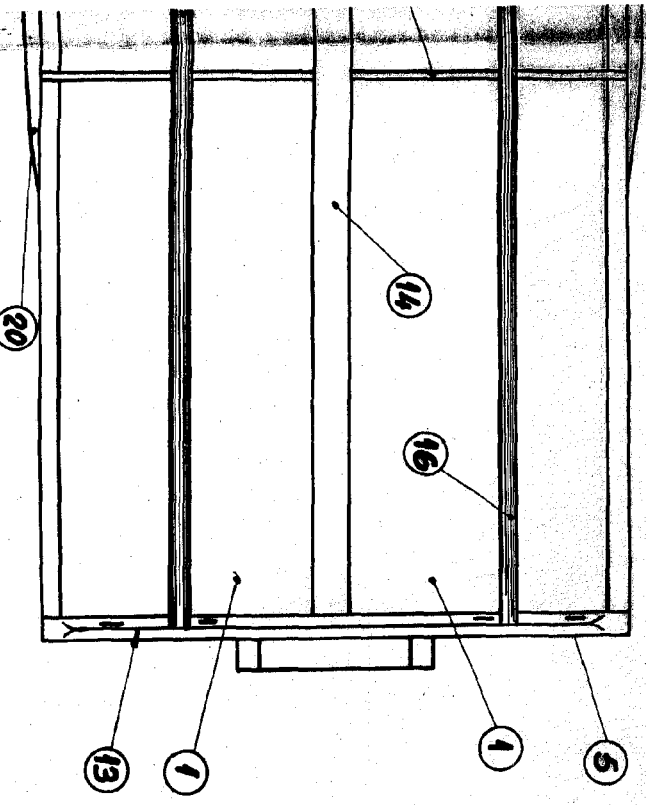
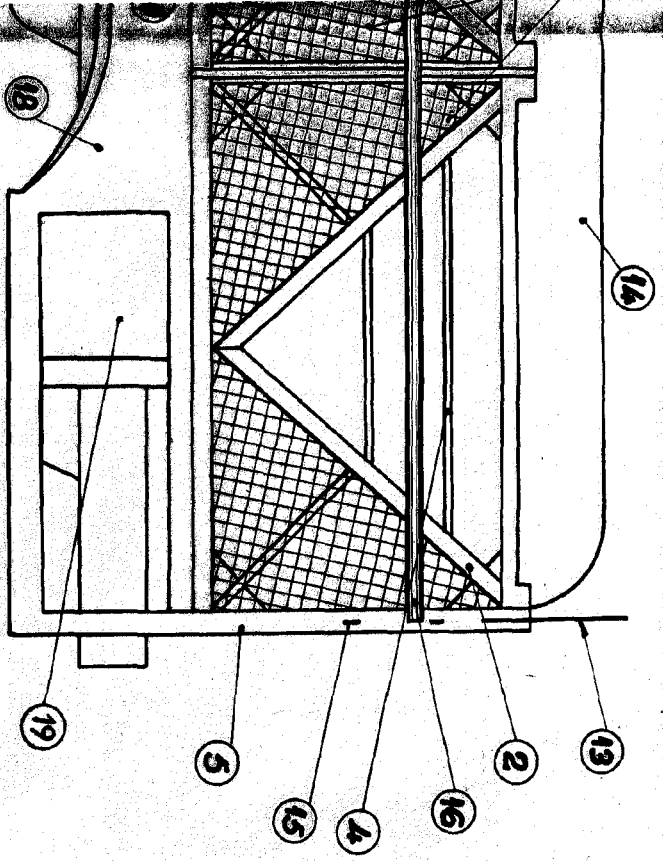


Figura 3.

88740

Figura 4.

Escalera Variable

Estudio de la Escalera  
 N.º 100  
*[Signature]*