

10 A



1888, 30

88730

**MODELO DE UTILIDAD**

por 20 años

por "UNA CLAVIJA DE ENCHUFE", a favor de D. Félix Soler-Quiman, de nacionalidad española, domiciliado en Barcelona, Aribau, 153, (11).

=====

**MEMORIA DESCRIPTIVA**

Este Modelo de utilidad se refiere a una clavija de enchufe, para aparatos eléctricos, que presenta como importante ventaja sobre las actualmente conocidas, la de su extrema simplicidad que es fruto de una constitución estudiada y original, permitiendo su fabricación a un coste muy bajo, ahorrando mano de obra y materiales. Además, dada su simplicidad, la posibilidad de averías o deficiencias de funcionamiento, resulta también disminuida.

5.

Esta clavija pertenece a las del tipo que permiten efec



- tuar la conexión de aparatos dotados de clavijas de enchufe de tipo americano o de patas planas, en enchufes murales de orificios circulares, correspondientes a las clavijas de tipo europeo. Esencialmente esta clavija se
5. caracteriza por disponer un bloque único de material aislante, en el cual se han dispuesto unos pasos longitudinales para la inserción de las clavijas de patas planas, poseyendo un amplio refundido en una de sus bases, en el que quedan determinados dos escalones con orificios roscados
10. para la inserción de las patas de enchufe de tipo cilíndrico, las cuales aprisionan por su base, sendas laminillas destinadas a establecer conexión eléctrica entre las patas circulares descritas y las patas planas de las clavijas de tipo americano. Dichas laminillas poseen una estructura peculiar en la que es esencial una zona plana do-
15. tada de un orificio y que asienta en uno de los escalones anteriormente mencionados, continuando en una zona asimismo plana y que forma ángulo recto con la anterior, después de lo cual, cada una de dichas laminillas termina en dos zonas sucesivas con distinto ángulo de inclinación y que quedan adosadas a las paredes interiores de los pasos longitudinales previstos en el bloque de soporte que constituye el
20. cuerpo de la clavija.

- Para su mejor comprensión, se adjunta, a título de ejemplo, un dibujo representativo de una clavija de enchufe realizada de acuerdo con el presente Modelo de utilidad:
- 25.

La figura 1 es una sección completa de la nueva clavija, según un plano longitudinal medio.

- La figura 2 es una sección transversal de la propia clavija, mostrando una de las laminillas contactoras.
- 30.

Las figuras 3 y 4 son vistas en planta de la clavija, respectivamente, por su base inferior y por su parte superior o de conexión al enchufe.

10 AGO



88730

Según tales figuras, este Modelo de utilidad está constituido esencialmente por un bloque -1- de material aislante que constituye el cuerpo de la clavija y en el que se han dispuesto unos pasos longitudinales -2- y -3- para recibir a

5. las patas planas de una clavija de tipo americano. Dichos pasos poseen una cara lateral recta y la otra correspondiente a la parte interna de la pieza, adopta una ligera inclinación en una zona -4- que forma la mayor parte de la pared, siendo recta y paralela a la primera, la zona terminal

10. -5-.

El bloque -1- presenta un amplio refundido -6- en su parte superior, que delimita los escalones -7- y -8- en los extremos del mismo, en los que están roscadas las espigas -9- y -10- de las patas circulares de conexión -11- y -12-.

15. Encima de los escalones -7- y -8-, quedan retenidas dos laminillas contactoras -13- y -14-, cada una de las cuales posee una pequeña zona plana -15- que queda adaptada encima del escalón correspondiente, prolongándose en una zona recta -16-, perpendicular a la anterior, que termina en las zonas -17-

20. y -18-, asimismo rectas pero dispuestas con cierto ángulo con respecto a la zona -16- y quedando el conjunto de las zonas -16-, -17- y -18-, adosado a la pared recta de cada uno de los pasos -2- y -3-.

Mediante esta disposición se consigue que las patas planas queden retenidas en el interior de los pasos -2- y -3- por la elasticidad que presentan las laminillas -13- y -14-, logrando a la vez que queden establecidas los debidos contactos eléctricos. A la vez se consigue una simplificación máxima de la clavija, puesto que el número de elementos que

30. la integran queda reducido al mínimo, lo que redundará asimismo en un sensible abaratamiento de la fabricación.

Todo cuanto no afecte, altere, cambie o modifique la

10 AGO



esencia de la clavija descrita, será variable a los efectos del actual Modelo.

88730

N O T A.

Se reivindica como objeto de este registro por Modelo

5. de utilidad:

- 1.- Una clavija de enchufe, caracterizada esencialmente por estar constituida por un bloque único que constituye el cuerpo, en el que quedan dispuestos dos pasos longitudinales en cada uno de los cuales se distingue una pared recta y otra ligeramente inclinada en su mayor longitud, terminando en una pequeña zona paralela a la primera, quedando adosadas a las paredes rectas, las laminillas de conexión, las cuales poseen unas zonas planas presionadas directamente por las patas de conexión cilíndricas roscadas en el cuerpo de la clavija y cada una de cuyas laminillas se prolonga en una zona recta perpendicular a la primera y en otras dos zonas sucesivas asimismo rectas y que forman un pequeño ángulo, de modo que proporcionan un medio elástico de retención de las patas planas de una segunda clavija, las cuales se introducen en el interior de los pasos descritos en el cuerpo de la clavija principal.
- 10.
- 15.
- 20.

Sean cuales fueren las circunstancias que concurren en la esencialidad del Modelo de utilidad definido en la anterior reivindicación, cuyo objeto es:

25. 2.- "UNA CLAVIJA DE ENCHUFE".

Consta la presente memoria de cuatro hojas foliadas, mecanografiadas por una sola cara y del dibujo adjunto.

Barcelona, diez de agosto de mil novecientos sesenta y uno.

M

P.A. de D. Félix Soler-Quiman,

L. DURAN  
P. P.



10 AGO 1961

80730

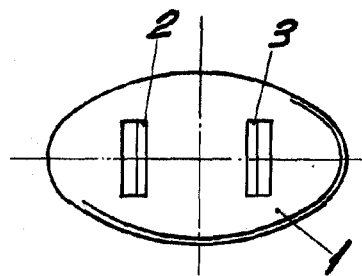


Fig. 3

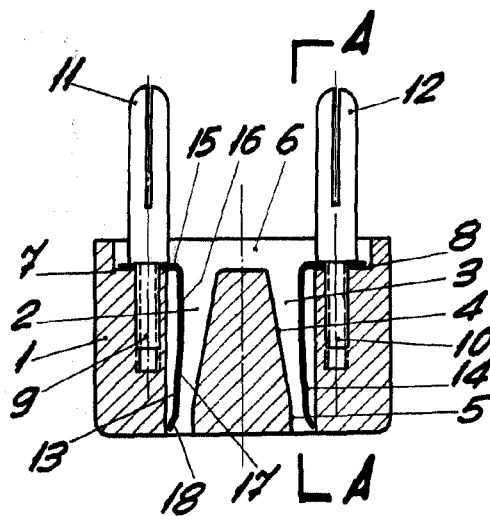


Fig. 1

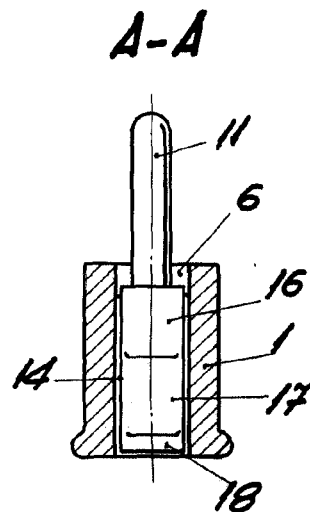


Fig. 2

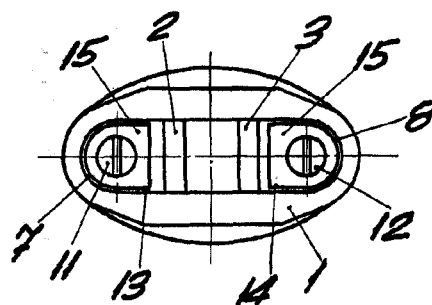


Fig. 4

BARCELONA, 10 AGOSTO DE 1961

L. DURAN

P.P.

ESCALA VARIABLE