



88649

MEMORIA DESCRIPTIVA de Modelo
de Utilidad que, por veinte años en España y posesiones, solicita DON LEOPOLDO SANTORROMÁN BLAZQUEZ, español de nacionalidad y residente en Calahorra - (Logroño), Avenida de la Estación, 23, para: "NUEVA CAJA DE CARTÓN PLEGABLE DE CIERRE FIRME"

--ooOoo--

Con la presente solicitud, se trata de proteger una nueva caja de cartón para el acondicionamiento de productos, con la cual, dadas sus características se consiguen grandes ventajas en cuanto a su fabricación y comodidad de uso, así como seguridad de cierre.

Entre las principales ventajas, hemos de citar



88649

la de ser plegada totalmente, presentando la especial particularidad de que, en estado de reposo o no utilización, se encuentra en una lámina de cartón o cualquier otro material adecuado, configurándose rápidamente en virtud de los pliegues y dobleces de que consta quedando apta seguidamente para su utilización y envasado de los más diversos productos.

Esta nueva caja, objeto de la invención, puede ser construida en cualesquiera dimensiones y proporciones, así como emplearse cualquier material apto, si bien con preferencia cartón o similares.

Para la mejor y más exacta interpretación de la descripción que se realiza seguidamente, se adjunta una hoja de planos a la cual se hará constante referencia, siempre a título de ejemplo no limitativo.

La Fig. 1ª, es una vista general de la superficie que constituye la caja, según su desarrollo.

La Fig. 2ª, es una vista en perspectiva de la caja una vez configurada, donde se aprecian los dobleces y plegados integrantes.

Consisten pues, la presente invención, en una nueva caja de cartón preferentemente para el acondicionamiento de productos, caracterizada porque está constituida por una única superficie de cartón que presenta los planos -1- y -2- que constituyen la parte superior o tapa y la base de la caja en unión solidaria y mediante rayado con otros planos o superficies menores -3- y -4- que forman los laterales mayores de la misma, además de una solapa -5- en su parte extrema, mediante la cual, se consigue cerrar la mencionada tapa -1- que queda an-



88649

clada en la constitución referida más adelante.

40 Lateralmente al cuerpo descrito y formando parte integrante solidaria del mismo, se encuentran los sectores de sujeción -6- y -6'- los cuales se encuentran separados en toda su longitud del centro de la superficie, llevando a su vez unos cortes triangulares -7- mediante los cuales y en virtud del encaje del corte
45 -6- con el -6'- se consigue su armazón, quedando debidamente sujeta la parte posterior de la caja. Asimismo y en el mismo sentido que las partes -6-6'- referidas, continúan unos laterales pequeños -8-8- dotados de una pequeña solapa -9- para asiento de la tapa, denotándose por último unas superficies cuadrangulares
50 -10- -10'- con un doblez diagonal -1k- que, al ser doblado debidamente, crea un fuelle constituyéndose así el sector frontal con la superposición de la superficie -4- dotada de entalla de medio punto.

55 Esta estructura frontal, integrada por las superficies cuadrangulares -10- 10'- dobladas que quedan internamente dispuestas y la superposición del sector externo -4-, determinan la posibilidad de introducir entre los pliegues así determinados la solapa -5- de la
60 tapa -1-, con lo que éste queda firmemente anclada, y a cuya firmeza contribuyen los productos mismos contenidos en la caja toda vez que, necesariamente, han de presionar las superficies -10-10'- contra el sector complementario externo -4-.

65 Esta estructura, permite la mejor y más favorable manipulación, almacenamiento, constitución y uso de la nueva caja, en la cual, si bien la forma de ejecución



88649
aquí descrita constituye aplicación preferente de la
invención, pueden introducirse modificaciones de for
70 ma y de detalle en todo cuanto no altere, cambie o
modifique su naturaleza.

El solicitante, se reserva los derechos que le
confieren los Convenios Internacionales, respecto a
la extensión territorial de este privilegio, durante
75 el plazo legal.

--ooOoo--

NOTA. - Se reivindica la propiedad de este Modelo
de Utilidad:

- 1) - Nueva caja de cartón plegable de cierre firme, ca
racterizada porque está constituida por una única su -
80 perficie de material laminar que presenta un par de su
perficies que constituyen la tapa y base de la caja en
unión solidaria y, mediante rayado punzonado con otras
superficies que forman los laterales mayores, además
de una solapa en su parte extrema conjuntamente a la
85 tapa y para lograr el cierre ajustado de la misma.
- 2) - Nueva caja de cartón plegable de cierre firme, se
gún 1ª reivindicación, caracterizada porque, lateral -
mente a las superficies descritas y en constitución so
lidaria con ellas, se aprecian unos laterales de su -
90 jeción los cuales, se encuentran separados en toda su
longitud conjuntamente a las superficies de tapa, base
y laterales mayores, cuyos laterales de sujeción pre
sentan unos cortes triangulares para su común encaje su
perpuesto, configurándose y sujetándose así la parte



95 posterior o trasera de la caja.

88649

- 3) - Nueva caja de cartón plegable de cierre firme, según 1ª y 2ª reivindicaciones, caracterizada porque conjuntamente a la superficie que forma la base, consta de unos laterales que configuran los de menor tamaño, dotados de una pestaña para asiento interno de la tapa
- 100 4) - Nueva caja de cartón plegable de cierre firme, según 1ª a 3ª reivindicaciones, caracterizada porque incluye, y conjuntamente al sector integrante del frente de la caja o delantera, unas superficies cuadrangulares provistas de doblez diagonal, las cuales, al doblarse debidamente, originan un fuelle y encaje de la pestaña de que va provista la tapa.
- 105 5) - "NUEVA CAJA DE CARTÓN PLEGABLE DE CIERRE FIRME".

Esta Memoria Descriptiva consta de cinco hojas foliadas y mecanografiadas por una sola cara y de una hoja de planos.

110

Madrid, 17 ABO 1904

ALCONADA

fig.1

88649

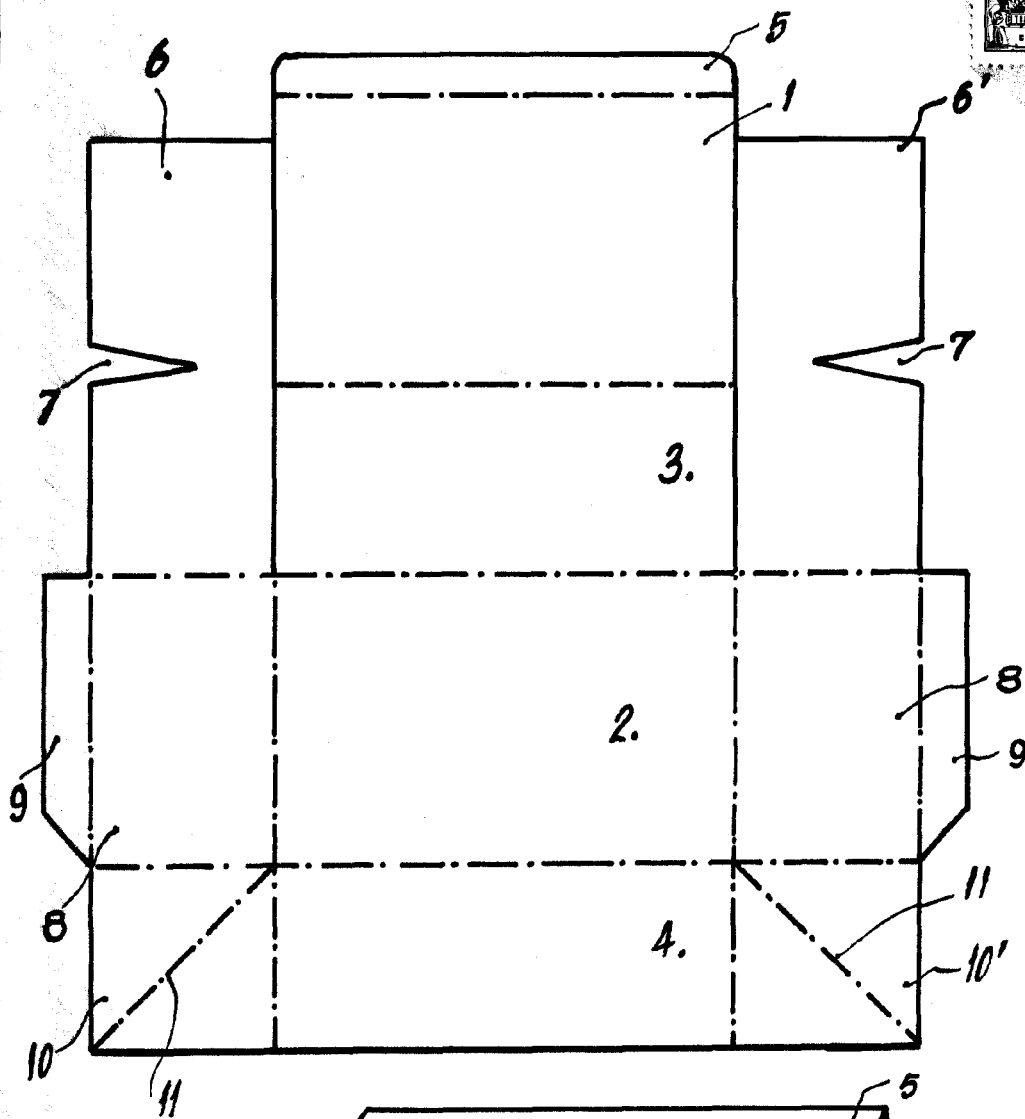
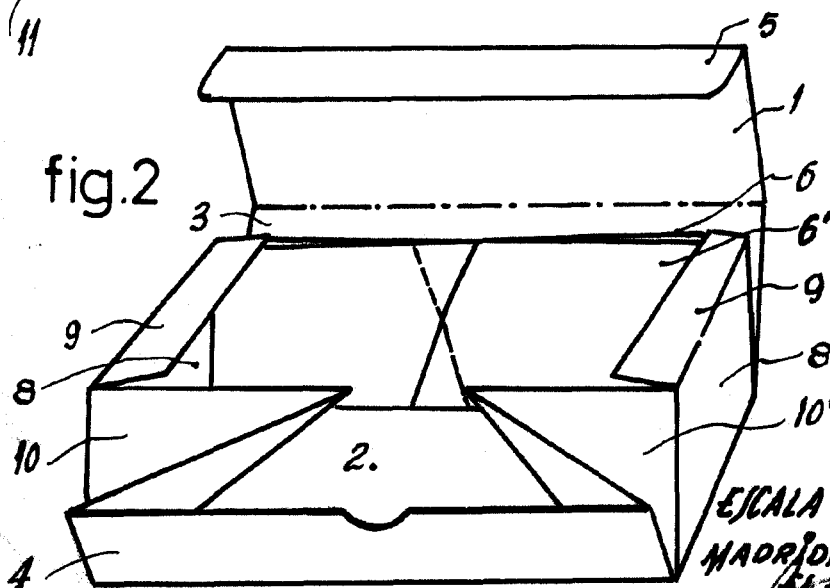


fig.2



EJECUTA VARIABLE
 MADRID, 17 AGO. 1961
 EL AGENTE
 FUNERARIA

Alcomada