



17

88648

MEMORIA DESCRIPTIVA de Modelo de Utilidad que, por veinte años en España y posesiones, solicita DON LEOPOLDO SANTORROMÁN BLAZQUEZ, español de nacionalidad y residente en Calahorra - (Logroño), Avenida de la Estación, 23, para: "CAJA-ENVASE PARA EL ACONDICIONAMIENTO Y TRANSPORTE DE BOTELLAS".

--ooOoo--

5 Con la presente solicitud, se trata de proteger una nueva caja-envase para el acondicionamiento y transporte de botellas, con la cual y dadas sus especiales características se consiguen grandes ventajas en la finalidad de su especial destino; ventajas que se irán desprendiendo a lo largo de esta me



88648

moria descriptiva.

10 Con la caja-envase objeto de la demanda, se ha conseguido el condicionamiento de botellas en lotes determinados para su exportación o bien para su venta en el interior del país, lográndose una perfecta, vistosa y firme presentación una vez etiquetada y con la ornamentación que resulte pertinente, integrando siempre un atractivo envase y un gran regalo. Así -  
15 mismo, la caja-envase ha sido dotada de un asidero que facilita el mejor transporte, asidero previsto para su abatimiento eventual.

20 Su fabricación, puede ser a base de todo género de cartones, así como de material plástico ductil y y flexible y/o cualesquiera otros aptos para la finalidad.

25 Para la mejor y más exacta comprensión de la descripción que se efectúa, se adjuntan cuatro hojas de planos a los cuales se hará constante referencia seguidamente; siempre, a título de ejemplo no limitativo.

La Fig. 1, es una vista en perspectiva de la caja-envase, cerrada y en disposición de uso.

30 La Fig. 2, es un detalle y desarrollo del asidero.

La Fig. 3, es una vista en perspectiva de la caja-envase, abierta, desprovista de asidero.

La Fig. 4, es una vista en planta del fondo de la caja, apreciándose su cierre por su base.

35 Las Figs. 5 y 6, corresponden a perspectivas de los cuerpos integrantes de las divisiones internas pa-



88648

ra el acondicionamiento de la botillería.

La Fig. 7 finalmente, es una vista en planta de la lámina que forma la caja-envase en cuestión.

40 Consiste, pues, la presente invención en una caja-envase para el acondicionamiento y transporte de botellas en las que se han reunido condiciones idóneas para su acondicionamiento y transporte habida cuenta de su normal fragilidad, así como presentación vistosa  
45 y agradable, que se caracteriza porque su apertura que se realiza por su parte superior, origina su cierre mediante una tapeta principal -1-, solapas laterales -2- y una segunda tapeta accesoria y complementaria -3- dotada de una serie de salientes -4- en número y disposición variable que se introducen en unas ranuras -5- situadas a la altura recíprocamente adecuada de la tapeta principal -1- y, por último, un apéndice central -6- que se introduce en una ranura apestañada -7- igualmente practicada en la tapeta -1-, consiguiéndose así su  
50 perfecto cierre.

55 Igualmente y en dicha parte superior de la caja-envase, se dispone un asidero adicional -8- formado por un doble carjuncillo por dos partes simétricas enfrentadas -9-, provistas de una ranura -10- para introducir  
60 los dedos de la mano del usuario/a, así como unas pestañas de asentamiento -11- al doblarse simétricamente el citado asidero, el cual, en su montaje y en cuanto concierne a sus partes -8-9-10- se introduce por la ranura -12- y -12'- que va practicada en las ya referidas tapetas -1- y -3- saliendo al exterior, quedando  
65 por el contrario internamente situadas las pestañas -11-



17  
88048

evitándose así el desprendimiento del asidero una vez cerrada la caja-envase superiormente.

70 La parte inferior o base de la caja-envase, efectúa su cierre mediante el doblar de las solapas -13- y -14- en forma doble, consiguiéndose así una tracción entre sí, reafirmada por el propio peso de las botellas contenidas é impidiendo su deslizamiento o caída.

75 Complementariamente también, con el fin de aislar unas botellas de otras evitando su fricción y rotura, se introduce en el interior de la caja-envase un cuerpo de cartoncillo ondulado preferentemente -15- que presenta dos cuerpos prismáticos laterales -16- en los cuales se colocarán y situarán las botellas de los extremos, utilizando el originado en su centro -15- para 80 la introducción de otro cuerpo del mismo material -17- formado a base de laterales -18- y base -19- con pestañas laterales -20-, además de una superficie antagónica -21- que cubre toda la parte superior de las tres divisiones 85 previstas a título de ejemplo, presentando ésta, la ranura -12''- por la que se introduce también el asidero -8- cuya superficie -21- es la que realiza mayor esfuerzo para la sujeción de aquél.

90 La constitución de esta caja-envase, permite el más óptimo almacenamiento, ubicación firme de botellas, facilidad de manejo, transporte y uso y, en ella, si bien la forma de ejecución aquí descrita constituye aplicación preferente de la invención, pueden introducirse modificaciones de forma y de detalle en todo cuanto no altere, 95 cambie o modifique su naturaleza.

El solicitante, se reserva los derechos que le con



17 AC

88648

fieren los Convenios Internacionales, respecto a la ex tensión territorial de este privilegio, durante el pla zo legal.

--ooOoo--

100 N O T A. - Se reivindica la propiedad de este Modelo de Utilidad:

1) - Caja-envase para el acondicionamiento y transporte de botellas, caracterizada por integrar una constitución superiormente abierta, originándose su cierre mediante una tapeta principal, unas solapas laterales muescadas y una segunda tapeta accesoria que monta sobre la anterior y solapas. Esta última tapeta, lleva una serie de salientes que se introducen en unas ramuras dispuestas en la tapeta principal, coincidentemente, lográndose así su ajustado cierre.

2) - Caja-envase para el acondicionamiento y transporte de botellas, según 1ª reivindicación, caracterizada por que en la parte superior de la caja y a través de las tapetas y solapas, se dispone un asidero adicional formado por un doble cartoncillo de dos partes simétricas, dotado de ranura para introducir los dedos de la mano del usuario/a, así como también inferiormente, de unas pestañas de asentamiento interno, evitándose así su pérdida una vez cerrada la caja-envase.

3) - Caja-envase para el acondicionamiento y transporte de botellas, según 1ª y 2ª reivindicaciones, caracteriza da pprque la salida del asidero en la proporción descrita, se efectúa por una ranura parcialmente longitudinal



17 AG  
88648

- 125 practicada en las tapetas principal y secundaria, así como muescas coincidentes en las solapas, reteniéndose en su interior, según reivindicación anterior, las pestañas de asentamiento del mencionado asidero.
- 130 4) - Caja-envase para el acondicionamiento y transporte de botellas, según 1ª a 3ª reivindicaciones, caracterizada porque la base de la caja se cierra mediante el doblar de unas solapas solidarias de los frentes de aquélla, en forma doble, conjuntamente con otras solapas más pequeñas solidarias de los laterales de la misma, favoreciendo su perfecto cierre el mismo peso de las botellas contenidas.
- 135 5) - Caja-envase para el acondicionamiento y transporte de botellas, según 1ª a 4ª reivindicaciones, caracterizada porque, a fin de aislar las botellas y evitar su fricción y eventual rotura, en el interior de la caja se introduce un cuerpo de amortiguamiento que presenta dos cuerpos prismáticos laterales en los que se colocarán las botellas de los extremos y, en el hueco central, se introduce otro cuerpo del mismo material, formado a base de tres paredes, una base con dos pestañas que se acondicionan en dos de los laterales y, por último, antagónicamente, una superficie superior que cubre las tres divisiones formadas, presentando a su vez esta superficie, una ranura longitudinal a través de la que, y al igual que por las otras ranuras ya citadas, sale al exterior el asidero para el transporte manual de la caja-envase.
- 140 6) - "CAJA-ENVASE PARA EL ACONDICIONAMIENTO Y TRANSPOR-

17



-7-

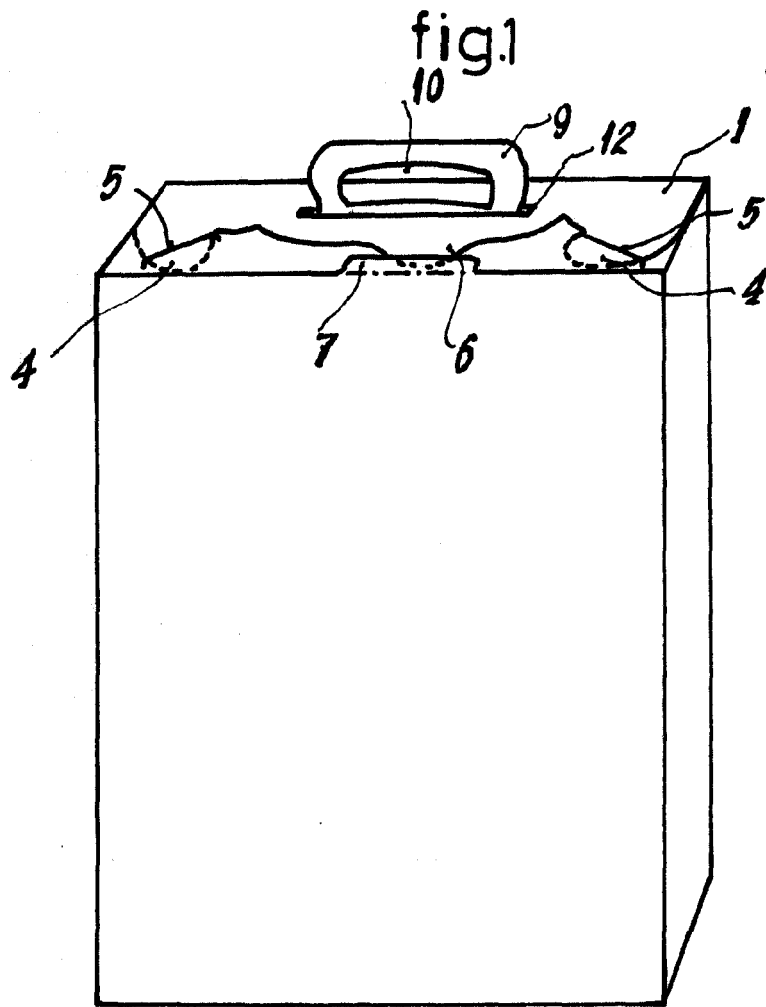
TE DE BOTELLAS".

88648

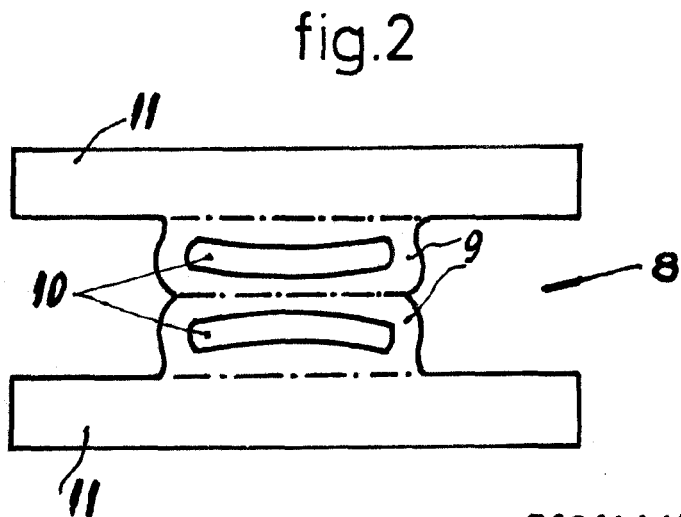
Esta Memoria Descriptiva, consta de siete hojas fo  
145 liadas y mecanografiadas por una sola cara y de cuatro  
hojas de planos.

Madrid, 17 AGO. 1961

C. ALCONADA  
Por Poder



88648



ESCALA VARIABLE  
MADRID, 17 AGO. 1964

EL AGENTE:

*[Signature]*  
of poder

*[Handwritten signature]*

F

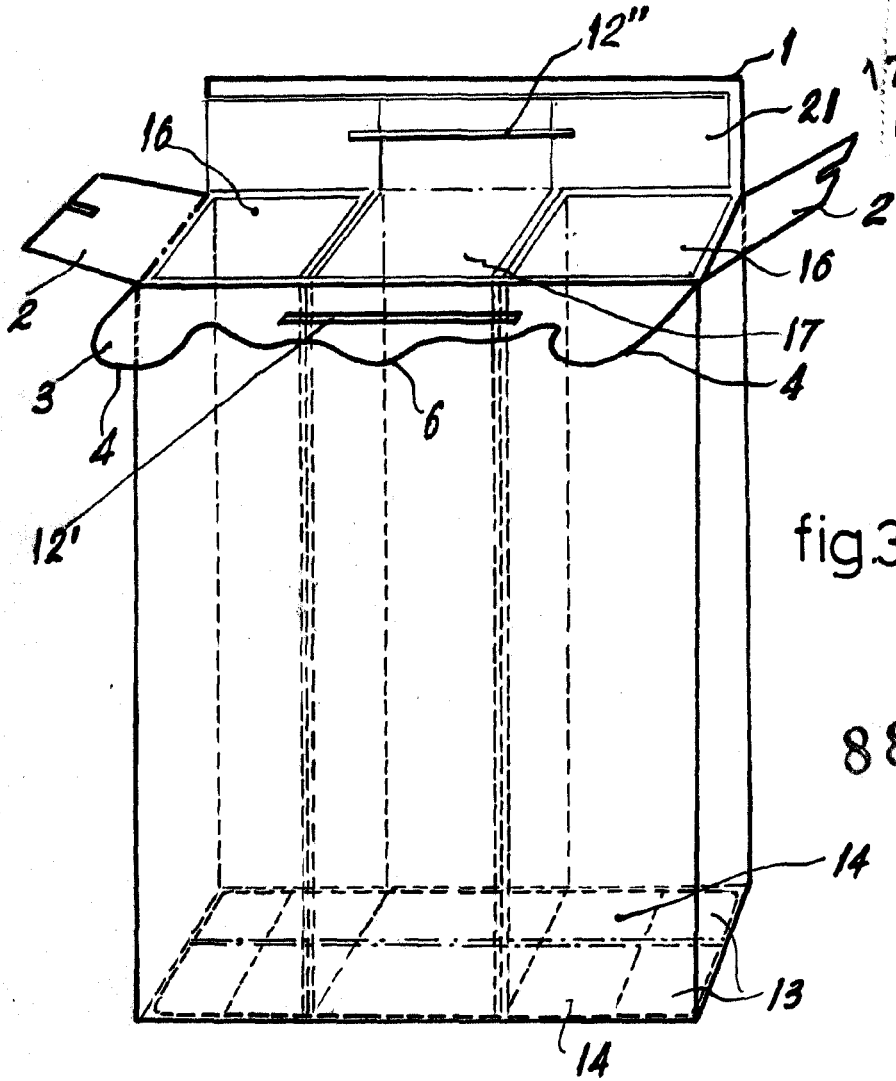
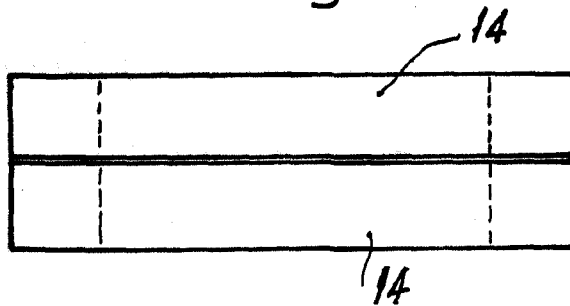


fig.3

88648

fig.4



ESCALA VARIABLE  
 MADRID, 17 AGO. 1961  
 EL AGENTE:

*[Handwritten signature]*  
 ESTEPAÑA

*[Handwritten signature]*

skomada

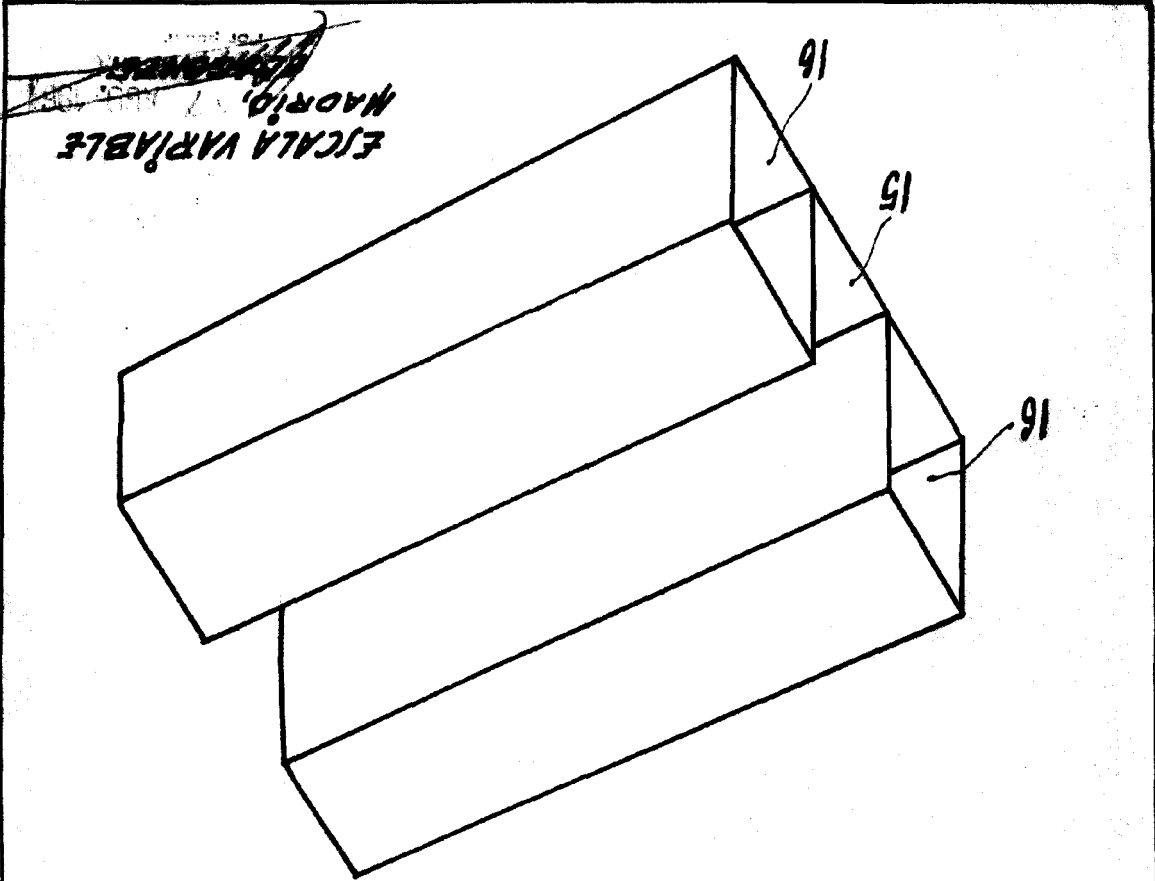


fig. 6

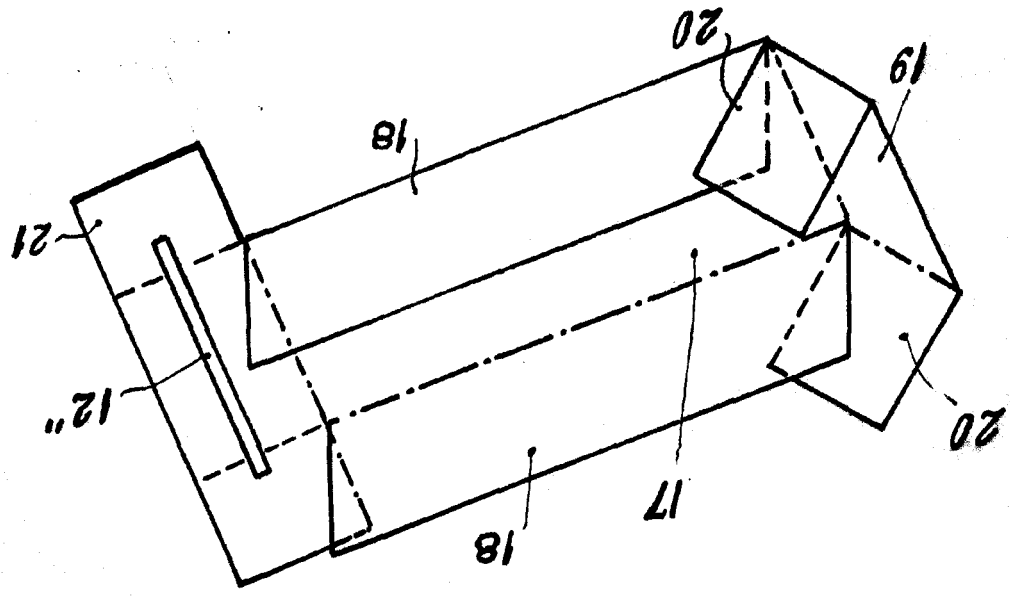


fig. 5

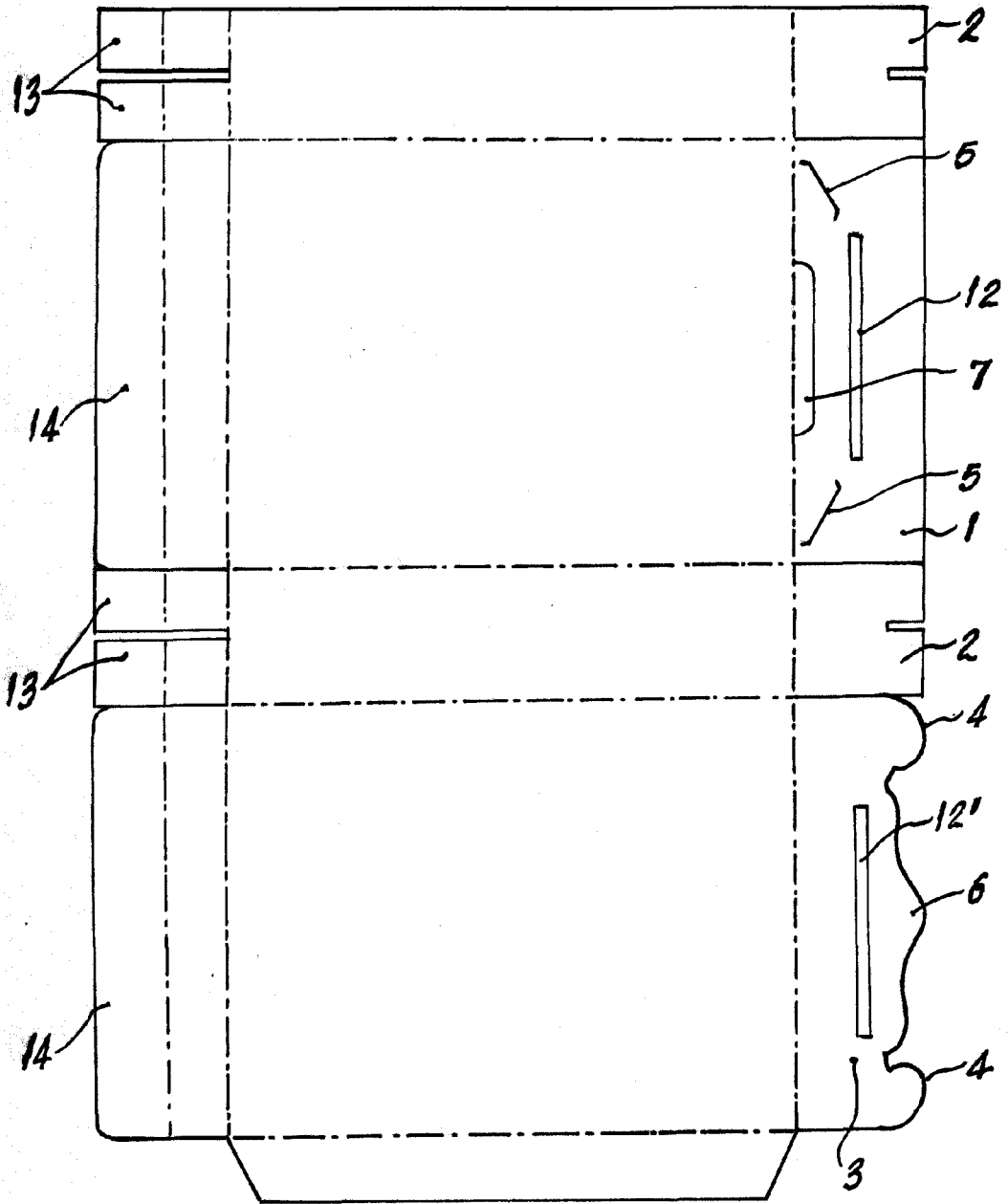


4 HOFAS 3 23002410KONAN ELA2022

48

fig.7

88648



ESCALA VARIABLE  
 MADRID, 17 AGO. 1966  
 EL AGENTE:

*[Handwritten signature]*

*decomada*