



10

y a mirar de nuevo a través de ellas, repitiendo este ciclo de graciosos y simpáticos movimientos, hasta el agotamiento del dispositivo de cuerda de resorte de que está dotado este juguete.

15

Su evidente utilidad recreativa y su novedad en España, constituyen base para que a su titular le sea conferido el privilegio de su exclusiva fabricación y venta.

20

Para mejor comprensión de la descripción que seguidamente vamos a realizar, hemos considerado conveniente acompañar una lámina de dibujos, cuyos gráficos muestran un ejemplo de realización práctica de este juguete, con la natural advertencia, de que dado el carácter de esta aportación, estos dibujos deberán ser considerados en su más amplio sentido.

25

La referida lámina muestra en su figura 1ª una vista en perspectiva del juguete; la figura 2ª constituye una vista en alzado del dispositivo que engendra los movimientos de los brazos del muñeco, que en la figura 3ª se ofrece en sección A-A; las figuras 4ª y 5ª muestran de perfil al juguete en las dos posiciones extremas que adopta su brazo izquierdo, la primera con las gafas colocadas ante los ojos, y la segunda con las gafas en disposición para ser limpiadas.

30

35

Refiriéndonos a las antedichas figuras, vemos que nuestro juguete consta del cuerpo hueco -1-, en cuyo interior se encuentra montado el cajetín -2- que contiene el mecanismo de cuerda, integrado por el muelle -3-, solidario del eje -4- en que se aplica la llave -5- para su carga, y de un conjunto de ruedas dentadas y piones que constituyen el mecanismo desmultiplicador, que, finalmente acciona al



88187

40 eje -6-, que ya fuera del cajetín, (véase figuras 2ª y 3ª) transmite su giro a la rueda -7- solidaria de aquel.

La expresada rueda comporta un vástago excéntrico -8- y los dientes -9- solamente en un sector.

45 Del cajetín -2-, sobresalen por delante las pestañas -10-, que cruza el alambre -11- que constituye el brazo izquierdo -12- del muñeco: Este alambre ofrece unos incurvamientos -13- simétricos con relación al punto medio de la distancia entre las pestañas -10-, cuya misión, estriba en quedar al alcance del vástago excéntrico -8-, que en su giro eleva al alambre y lo deja descender, movimientos éstos que, en el muñeco, producen asimismo los de elevación y descenso del brazo portador de las gafas -14-, que se reflejan en las figura 4ª y 5ª.

55 En cuanto al brazo derecho del juguete, que señalamos en la figura 1ª con -15-, portador del pañuelo -16- está integrado por el alambre -17-, que montado en dos pestañas que sobresalen del cajetín -2- muestra su extremo -18- asomando por el orificio coliso -19- de la pieza basculante -20- montada con eje sobre el vástago -21- que ofrece aquel cajetín, y cuya pieza, que se halla permanentemente solicitada por el muelle -22-, comporta un vástago -23- recayente hacia el interior, el cual queda al alcance de los dientes -9- de la rueda -7-.

60 El paso de los dientes -9- sobre el vástago -23-, produce los repetidos movimientos del brazo derecho que simulan los de limpieza de los cristales de las gafas -14-, cuando el brazo izquierdo portador de ellas se encuentra en la posición que muestran las figuras 1ª y 5ª.

70 La cabeza -24- se encuentra libremente articulada sobre el cajetín -2-, mediante el eje -25- que cruza las pestañas que a tal efecto poseen aquellas partes o piezas,



75

80

85

90

95

100

y el peso propio de la cabeza la inclina naturalmente hacia adelante (figuras 1ª y 5ª), dando la sensación de que el muñeco, con su cabeza inclinada, esté mirando como limpia las gafas, y cuando seguidamente eleva el brazo izquierdo, las gafas levantan a la cabeza que queda como si estuviera mirando a través de aquellas y comprobando si se encuentran o no bien limpias. El descenso del brazo izquierdo, priva de apoyo a la cabeza, que volverá a inclinarse. Uno de los ejes del engranaje desmultiplicador, comporta exteriormente una rueda -26- cuyo eje de giro es ligeramente excéntrico y la cual ofrece en su borde dos sectores -27e dentados, cuyos contacto con la laminilla -28-, sujeta al cajetín, produce un sonido que exagera cómicamente los movimientos del brazo limpiador.

Suficientemente descrita la naturaleza y funcionamiento de este juguete, sólo nos resta manifestar que serán variables las circunstancias de materiales, tamaños y formas de sus diferentes partes, así como el aspecto externo del muñeco, bien represente a un hombre, mujer o animal, siempre y cuando no se alteren sus características esenciales, que quedan reflejadas en la siguiente

N O T A

Los puntos que se reivindican en el presente Modelo de Utilidad, son:

1ª.-Juguete mecánico, que se caracteriza porque la figura corpórea que lo constituye sostiene en su mano derecha un trapo a modo de pañuelo y en la izquierda unas gafas que sujeta por una patilla, realizando con el brazo derecho unos movimientos repetidos que simulan la limpieza de los cristales, tras lo cual eleva el brazo izquierdo hasta que las gafas entran en contacto con la cara del muñeco, elevando su cabeza y simulando que comprueba la niti-



88187

105 dez de visión con las gafas, bajando seguidamente el brazo izquierdo y también la cabeza para repetir el ciclo de movimientos.

110 2º.-Juguete mecánico, con dispositivo de cuerda de resorte, con engranaje desmultiplicador que se caracteriza porque el movimiento de giro de uno de sus ejes, es transmitido a una rueda montada en el exterior del cajetín que contiene aquel dispositivo, y la cual comporta un vástago excéntrico y tres dientes en un sector de su borde.

115 3º.-Juguete mecánico, caracterizado porque el brazo que sostiene las gafas, está interiormente constituido por un alambre montado en dos pestañas que sobresalen del cajetín con posibilidad de giro, con unos incurvamientos que al paso del vástago excéntrico de la precedente reivindicación se traducen en giros del alambre que promueven la elevación y descenso del brazo.

120 4º.-Juguete mecánico, caracterizado porque el brazo que sostiene el pañuelo, está constituido interiormente por un alambre, asimismo montado en dos pestañas del cajetín, cuyo extremo interno se encuentra pasado por un orificio coliso de una pieza basculante montada sobre un vástago solidario del cajetín, y permanentemente solicitada por un pequeño muelle, disponiendo esta pieza basculante, de un corto vástago recayente hacia el interior situado al alcance de los dientes de la rueda exterior de la 2ª reivindicación, que en su giro, tropiezan con el vástago, promueven la repetida basculación de la pieza que lo comporta, y estas basculaciones promueven los movimientos del brazo cuya mano sostiene el pañuelo que limpia las gafas.

130 5º.-Juguete mecánico, caracterizado porque la cabeza está articulada libremente sobre el cajetín, y por su

- 6 - 88 187



1961

135 peso se halla inclinada hacia abajo, hasta que la levanta el movimiento de elevación de las gafas, que cuando descien- den, permiten asimismo el descenso de la cabeza a su posición natural inclinada. Y

140 62.-"JUGUETE MECANICO", de conformidad en un todo en lo esencial y fines industriales a lo descrito en la pre- cedente Memoria Descriptiva y gráficamente representado en los adjuntos planos para su mejor comprensión.

Esta Memoria consta de SEIS hojas escritas o meca- nografiadas por una sola cara a doble espacio en 141 líneas.

Valencia, 1º de Julio 1961.

Por autorización del interesado.

Juan López

88187

12

12

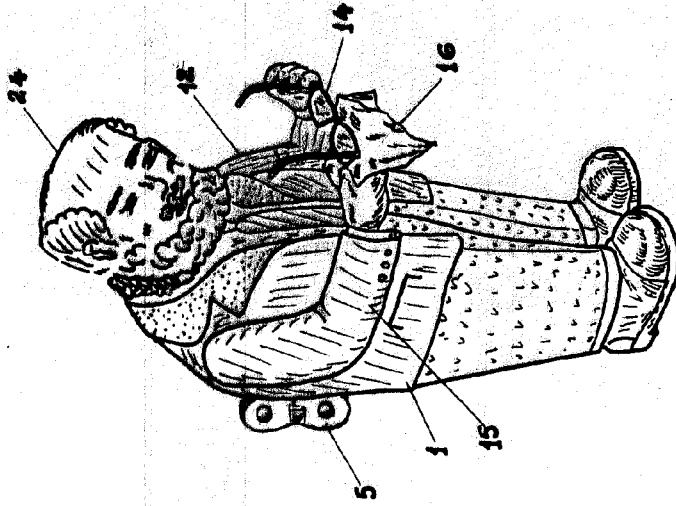


Fig. 1

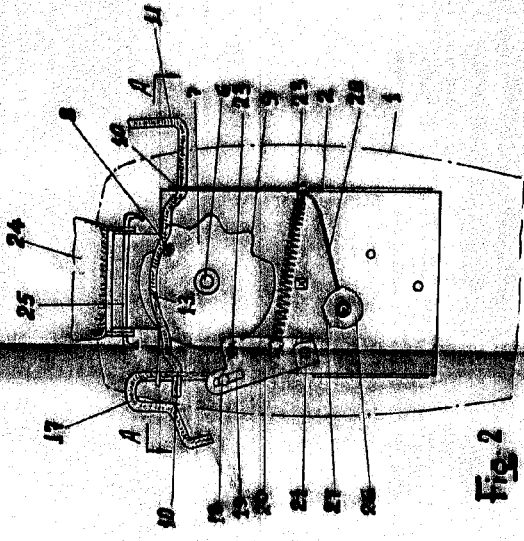


Fig. 2

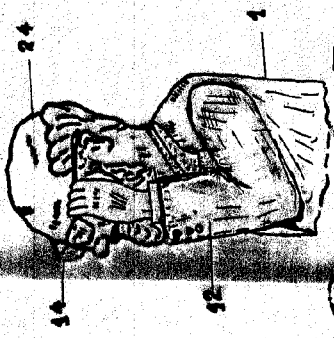


Fig. 4

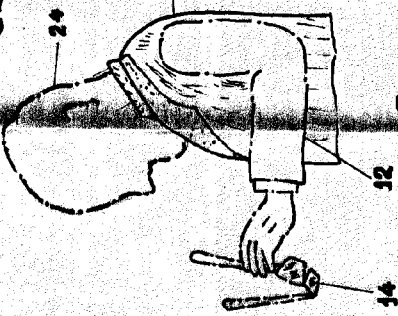


Fig. 5

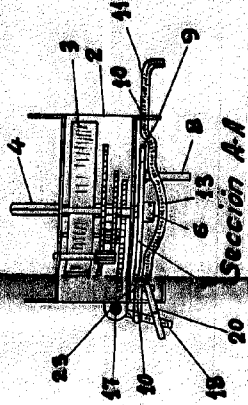


Fig. 3

Escala variable
Valencia Junio 1961.

Joaquín