

88049



88049

MODELO DE UTILIDAD

que por veinte años se solicita a favor de D. Luis Barrio San Miguel de nacionalidad, española, domiciliado en Logroño, calle 11 de Junio nº 7, y que ha de recaer sobre MAQUINA DE ENGOMAR Y CORTAR TIRAS DE PAPEL PARA PRECINTOS.

=====

5

Memoria Descriptiva

El registro de modelo de utilidad que se solicita tiene por objeto garantizar la explotación exclusiva en todo el territorio nacional y sus posesiones de máquina de engomar y cortar tiras de papel para precintos.

10

La invención se refiere a una máquina de engomar o humedecer y cortar tiras de papel para precintos, de las del tipo que consta de un eje en que se coloca el rollo de papel de precinto y de órganos para hacerlo avanzar, entre guías adecuadas, hacia el exterior pasando entre dos cuchillas que verifican el corte en el momento oportuno, mediante palanca manual, y sobre una brocha engomadora o humectora, siendo la tira de papel presionada, por un labio adecuado, contra dicha brocha,

15

Es sabido que, salvo en los casos en que la caja o bulto a precintar tenga la figura geométrica de un cubo, se precisan dos longitudes diferentes en las tiras de papel de precinto y, al no librar la máquina, automáticamente, las dos longitudes de tira precisas, se ori-

20

88049



gina pérdida de material y de tiempo, así como un trabajo menos esmerado.

5 Remediar esta deficiencia ha sido la principal finalidad de la invención creando un Modelo de máquina en la cual sea posible graduar el avance del papel de precinto de suerte que, con la misma palanca, que es susceptible de adoptar dos posiciones distintas, la longitud de la tira de papel obtenida en cada una de dichas posiciones corresponda a cifras predeterminadas en dos topes móviles a lo largo de una escala y provistos de sendos indicadores.

10 Otras características y ventajas del Modelo de Utilidad que se pretende registrar se pondrá de manifiesto en la descripción que sigue de una forma de ejecución de la invención y que se ofrece a manera de ejemplo no limitativo referida a los dibujos que, para la mejor comprensión del Modelo, se acompañan y en los que:

15 - la fig. I representa la máquina vista en alzado mostrando el lado que lleva el mecanismo de mando de avance del papel y de accionamiento de las cuchillas de corte;

20 - la fig. II muestra la máquina vista de frente, también en alzado y presentando las dos posiciones de la palanca de mando para que juegue, a voluntad, uno u otro tope de recorrido, según se desee obtener una u otra de las longitudes predeterminadas de tira de precinto;

25 - la fig. III es una vista del interior de la máquina presentando el alojamiento del rollo de papel de precinto y el mecanismo de avance, corte y engomado o humectación y

30 - la fig. IV es un detalle del dispositivo de topes para determinar las dos longitudes variables a voluntad que tendrán las tiras de precinto, según se manibre con la palanca de mando en una u otra de sus dos posibles posiciones.

88049



La máquina consta de dos laterales, sobre los que van montados los ejes y distintas piezas del mecanismo, quedando unidas entre si por las mismas piezas y cubierto el todo por una tapa que descansa sobre dichos laterales.

5 El rollo de papel, bien sea engomado o no, va colocado sobre el eje 1 y guiado por las chapas 2 graduables, según la anchura del papel; estas chapas se apoyan en las varillas 3 y 4 facilitando la colocación de un nuevo rollo por ir completamente sueltas. El papel como se ve en la fig. III, pasa por un rodillo 5 y se introduce en la rueda alimentadora 6 que, por presión de la rueda de caucho 7 y guiada por la
10 chapa 8, colocada sobre la palanca 9, avanza hacia la salida (la palanca presionada por el muelle 10), pasando entre las cuchillas 11, fijada a la pieza 13, y 12 con movimiento perpendicular, accionada por la palanca 14 (fig. II y III). La tira de papel sigue a través de las chapas
15 15 y 16, ésta con un contrapeso 17 y graduable para la presión del papel sobre la brocha 18 por medio del tornillo graduador 19 (Fig. II y III)

El movimiento de empuje al papel se logra por dos multiplicaciones de ruedas dentadas; una, la 20, con la 21 y la otra, la 22, con la 23, que a su vez da movimiento a la alimentadora 6 mediante el eje 24.
20 La rueda 20 con la 21 solamente puede girar en un sentido de avance mediante un muelle espiral 25, quedando loca el retroceso. Estas ruedas van movidas mediante la palanca 26 que merced a los topes 27 y 28, graduables a lo largo de su gufa con los indicadores 29, de 10 en 10 centímetros, puede dar, según su recorrido, dos medidas longitudinales de
25 papel; por ser palanca movable, estando en posición A, pasará por el pitón 27 hasta el pitón 28 que hará tope, dando una longitud, mientras que en la posición B hará tope el pitón 27, dando una longitud distinta, a voluntad.

El corte se origina al retroceso de la palanca, que obliga a
30 la leva nº 30; ésta acciona a la palanca 31 y, por medio del brazo 32



al porta-cuchillas móvil que siempre tendrá contacto con la cuchilla fija 12 por tensión del muelle 33.

5 El mojado o engomado depende de si se alimenta a la máquina con agua o goma, depositada en el recipiente nº 34 que a su vez alimenta el depósito 35 donde va instalada la brocha 18 que por capilaridad de sus cerdas se mantiene constantemente mojada al paso del papel, que roza sobre ella.

10 Los materiales, forma, tamaño y disposición de los elementos serán susceptibles de variación, siempre que este cambio no altere la esencia del invento.

Los términos en que queda redactada esta Memoria son cierto y fiel reflejo de lo que se pretende patentar, debiéndose tomar siempre en sentido amplio, no limitativo.

NOTA DE REIVINDICACIONES

15 Se reivindica como de propio y nueva invención a favor de D. Luis Barrio San Miguel, residente en Logroño, según las siguientes reivindicaciones:

20 PRIMERA.- Máquina de engomar y cortar tiras de papel para precintos de las del tipo que consta de un eje en que se coloca el rollo de papel de precinto y de órganos para hacerlo avanzar hacia el exterior entre guías adecuadas y dos cuchillas que verifican el corte mediante palanca manual, pasando la tira de papel sobre una brocha engomadora, caracterizada en que la palanca de mando está dotada de un movimiento lateral que la permite adoptar dos posiciones distintas cada una de las
25 cuales determina que dicha palanca, en su recorrido de giro frontal, tope con uno u otro de dos pitones graduables, cada una de los cuales da lugar a un recorrido diferente en el giro de dicha palanca y, por ende, a una longitud correspondiente en las tiras de papel engomado producidas por la acción de la cuchilla en el movimiento de retroceso
30 de la palanca.

88049

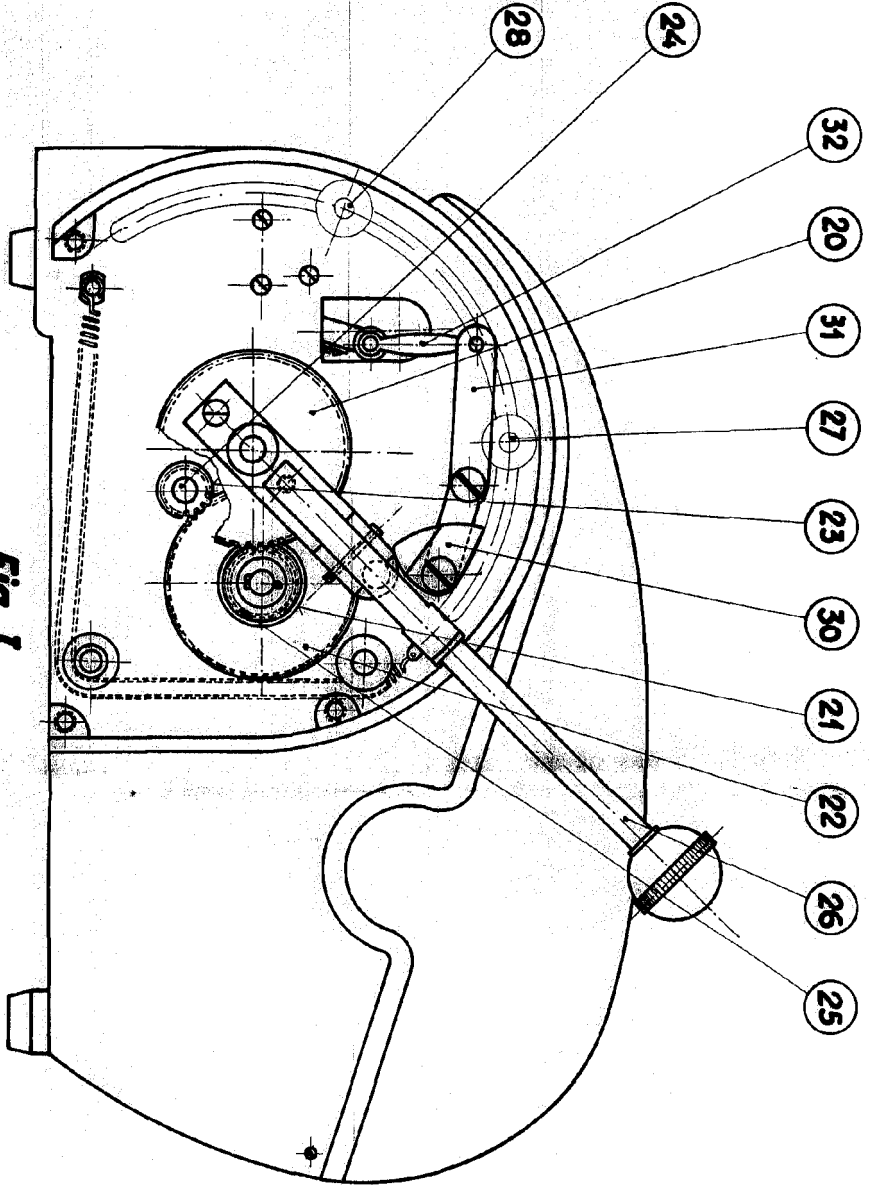


Fig. 1

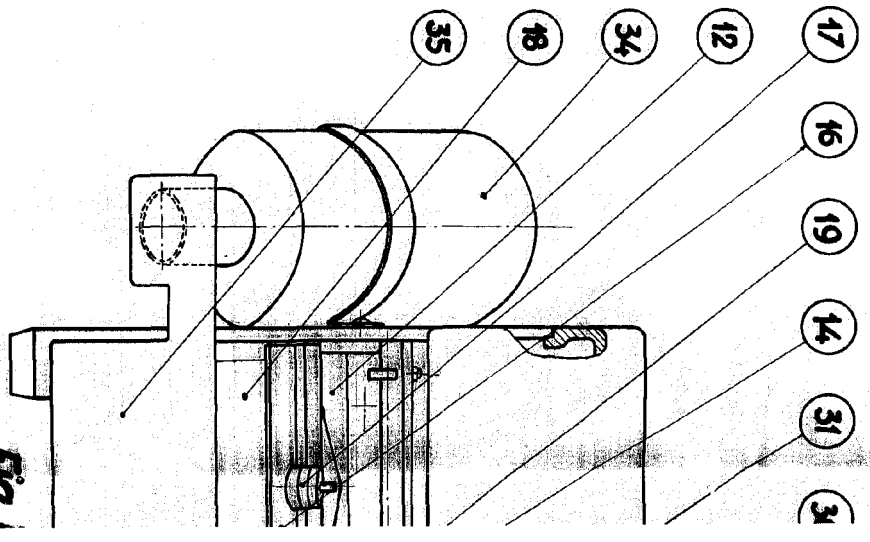
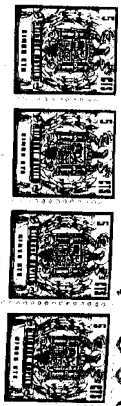


Fig. 1

Escala variable

1/2

Hoja única



88049

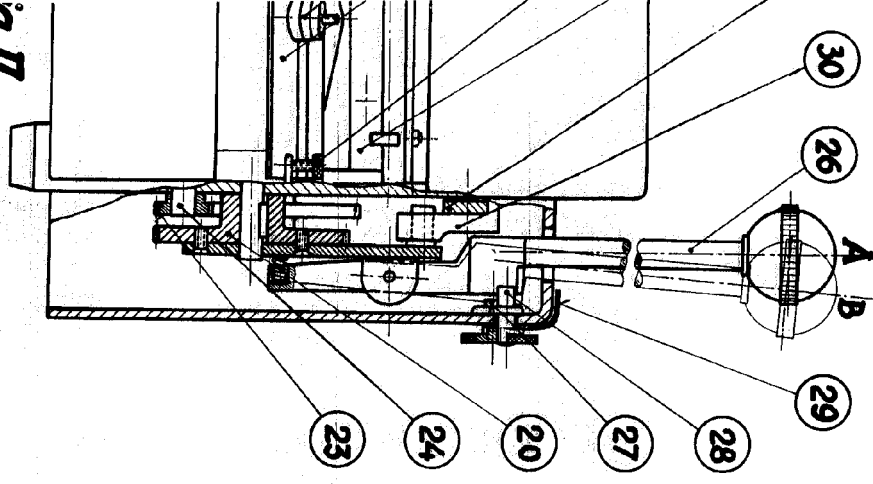


Fig. II

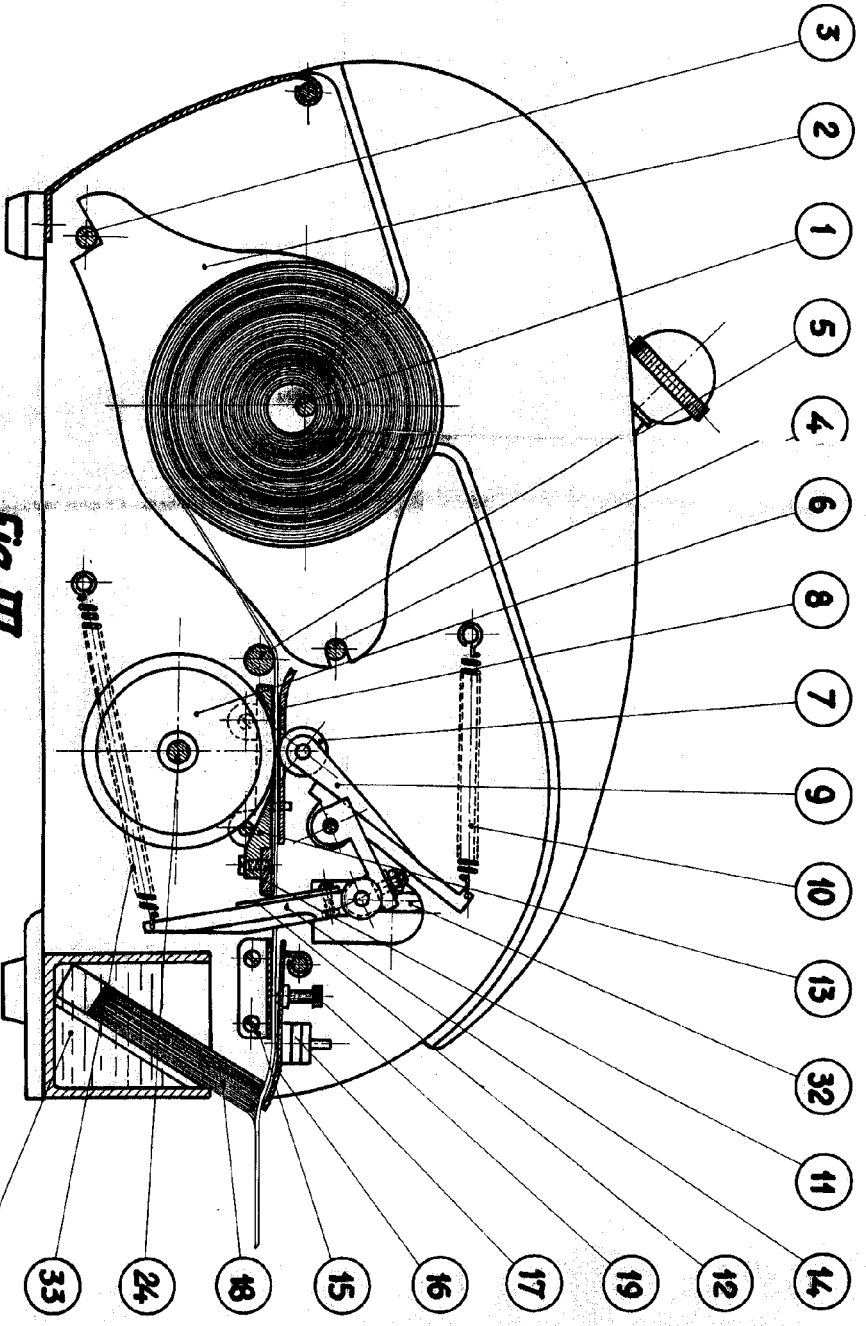


Fig. III

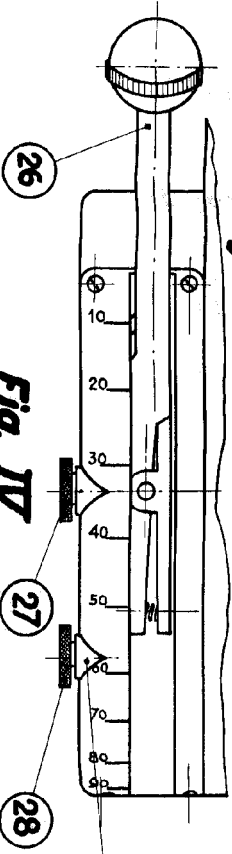


Fig. IV

212

Logroño, 3 de Mayo de 1961.

[Handwritten signature]