



88031

Memoria Descriptiva

para

un Modelo de Utilidad
por veinte años en España

a favor de

la firma, Amilibia y de la Iglesia, S.L.
(sociedad española)

residente en

Durango (Vizcaya), Apartado nº 7
(sin más señas)

por:

" P I C A P O R T E "

=====



88031

5 El presente modelo de utilidad se refiere a un picapor-
te del tipo de los llamados de embutir, cuya disposición es más simplifica-
da que la de los picaportes análogos usuales, debido a la existencia de una
pieza, solidaria del resbalón y que se desplaza longitudinalmente sobre uno
de los fondos de la carcasa, cuya pieza, por el lado opuesto a dicho resba-
lón, termina en una escuadra o resalte sobre el cual actúa directamente el
mando del picaporte que recibe la llave, sin necesidad de ninguna otra pie-
za complementaria, como les ocurre a los referidos picaportes usuales.

10 Esta pieza clave, que termina en el resalte, presenta
una ventana longitudinal, que permite su desplazamiento, por la acción de
la indicada pieza de mando, alojada en esa ventana durante todo el recorri-
do del resbalón.

15 Entre el resbalón propiamente dicho y un tope fijado
en el fondo de la carcasa, sobre la cual se desliza dicho resbalón, va com-
prendido un resorte helicoidal, de impulso a la posición de cierre, que por
su otro lado apoya en una muesca de encaje de la parte posterior del resba-
lón; y montada giratoria en las dos partes de la carcasa va la pieza de man-
do, que comprende los botones circulares, que se alojan en los orificios
20 dispuestos al efecto en ambas partes de la carcasa, unidos entre sí por la
leva que, al girar la pieza de mando con la llave, actúa directamente en
uno de los resaltes en escuadra del extremo de la pieza porta-resbalón.

Es decir, esa pieza de mando tiene una parte vaciada en-
tre los dos citados botones, lo que permite el funcionamiento del picaporte.



88031

Por lo que se refiere al armado exterior o unión entre ambas partes de la carcasa, una vez montados y alojados los elementos dichos, puede hacerse indistintamente con remaches o por soldadura.

5 Dentro de las reivindicaciones que se establecen, pueden fabricarse picaportes de las formas, tamaños y materiales que se juzguen adecuados, según la aplicación concreta de que se trate, sin que tales variaciones, así como las que puedan introducirse en detalles de su presentación y organización, afecten a la esencialidad reivindicada, por lo que los picaportes que se fabriquen, con cualquiera de esas modificaciones, no
10 serán sino variantes, igualmente comprendidas y protegidas por el presente registro.

En esta idea, las figuras corresponden a una forma de ejecución, que se presenta a título de ejemplo de realización, para concretar cuanto se dice en esta memoria descriptiva.

15 La figura 1 ilustra la vista interior del picaporte, seccionado longitudinalmente por un plano perpendicular al eje de giro de su mando, en la posición de cerrado.

La figura 2, en A, ilustra representación análoga, en la posición de abierto; y, en B, la vista frontal del picaporte. Sobre esta figura 2B se señala en X-Y el plano de corte que da lugar a las figuras
20 anteriores.

La figura 3 muestra, en A, la vista longitudinal, y, en B, el perfil de la pieza fundamental del picaporte.

25 La figura 4, también en representaciones complementarias A y B, ilustra el mando del picaporte.

Con referencia a dichas figuras y a los números que sobre ellas designan las partes y detalles del picaporte representado, que



88031

interesan a los fines de esta memoria, la descripción del mismo es como sigue:

La carcasa 1, formada por dos medias cajas rectangulares superpuestas y cerradas por un extremo, van unidas en el otro al escudo 9 del picaporte, provisto de taladros 18 para sus tornillos de fijación, por cuyo escudo sale al exterior el resbalón 10, que es solidario de la pletina 19 que constituye la pieza clave (fig. 3) de la cerradura, cuya pieza presenta; la abertura 11, de apoyo del resorte 13; la ventana 8, que permite el desplazamiento de la pieza 19 al funcionar el mando del picaporte, y que se prolonga con el mismo objeto en la ranura 17 comprendida entre los resaltes en escuadra 5, unidos entre sí por el travesaño 2.

El resorte 13 apoya por su otro lado en el tope 14, fijado por sus tetones 15 en ambas semi-carcasas, cuyo tope tiene el saliente 7, para sujeción del extremo de dicho resorte. El otro extremo del resorte 13 termina en las partes circulares 12, que se alojan en la abertura 11.

Ambas semi-carcasas llevan taladros circulares en los que encajan los extremos de la pieza de cierre o mando 3, provista de la leva 6 de apertura y de los orificios 4, para la llave 16.

El vaciado 20 de la pieza de cierre, permite el movimiento de la pieza clave 19.

El funcionamiento del picaporte descrito es bien sencillo: se cierra por simple golpe del resbalón 10, y, para abrirle, es suficiente girar con la llave 16 la pieza 3, para que su leva 6 actúe sobre las escuadras o resaltes 5, como indica la figura 2A.



88031

N O T A

El presente modelo de utilidad comprende las siguientes reivindicaciones.

5 1.- Picaporte, caracterizado porque el resbalón es solidario de una pieza plana, que se desliza longitudinalmente por el fondo de la carcasa y, por el lado opuesto a dicho resbalón, termina en un resalte sobre el cual actúa directamente el mando del picaporte que recibe la llave; con cuyo mando se corresponde una ventana longitudinal de la pieza resbalón que permite su desplazamiento, por la acción de la indicada pieza de mando, alojada en esa ventana durante todo el recorrido del resbalón.

15 2.- Picaporte, según lo reivindicado en el punto anterior, caracterizado porque entre el resbalón propiamente dicho y un tope fijado en el fondo de la carcasa, sobre la cual se desliza dicho resbalón, va comprendido un resorte helicoidal, de impulso a la posición de cierre, que por su otro lado apoya en una muesca de encaje de la parte posterior del resbalón.

20 3.- Picaporte, según lo reivindicado en los puntos anteriores, caracterizado porque la pieza de mando, comprende dos botones circulares, que se alojan en los orificios dispuestos al efecto en ambos fondos de la carcasa, unidos entre sí por una leva semicircular, que actúa directamente en uno de los resaltes en escuadra, del extremo de la pieza porta-resbalón, permitiendo la parte vaciada entre los dos botones, el movimiento de la pieza deslizando solidaria del resbalón.

4.- Picaporte.

25 Según se describe y reivindica en la presente memoria descriptiva y se ilustra con los planos reglamentarios que a la misma se acompañan, la cual consta de cinco hojas escritas a máquina por una sola de su caras.

GUILLERMO ROEB

Madrid, a 4 de Julio de 1961.

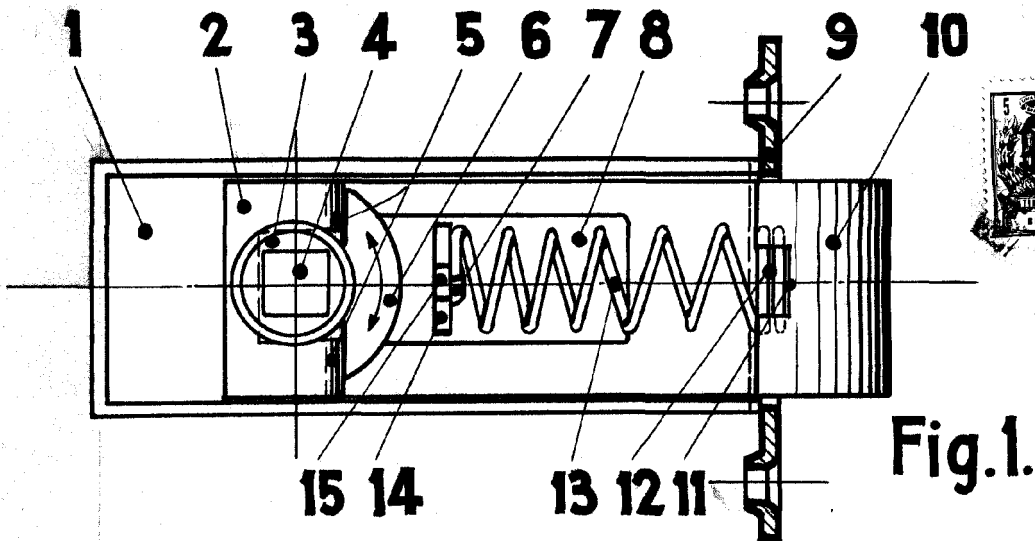


Fig. 1.

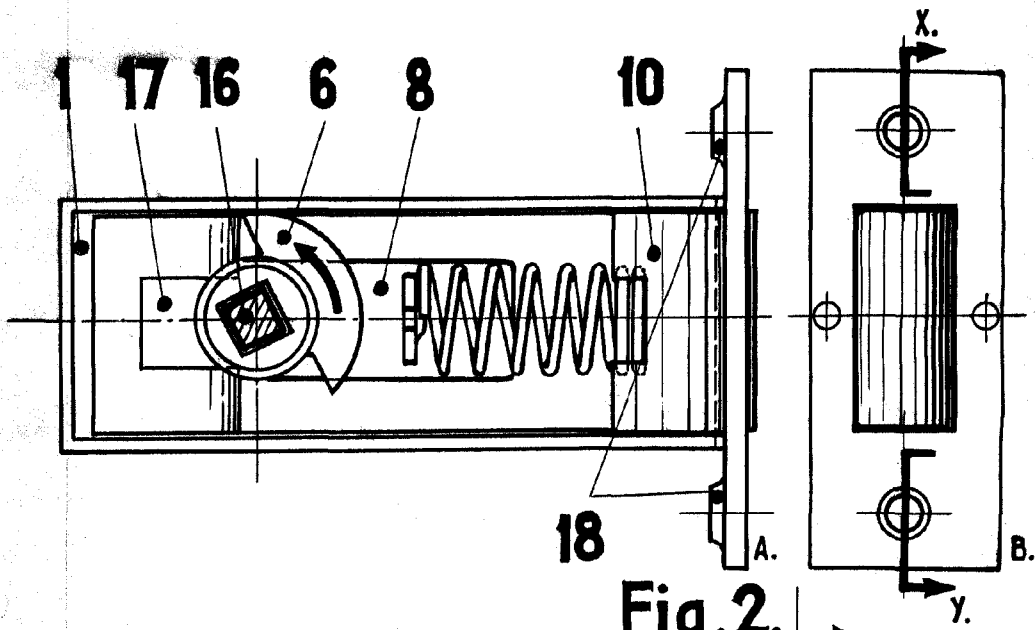


Fig. 2.

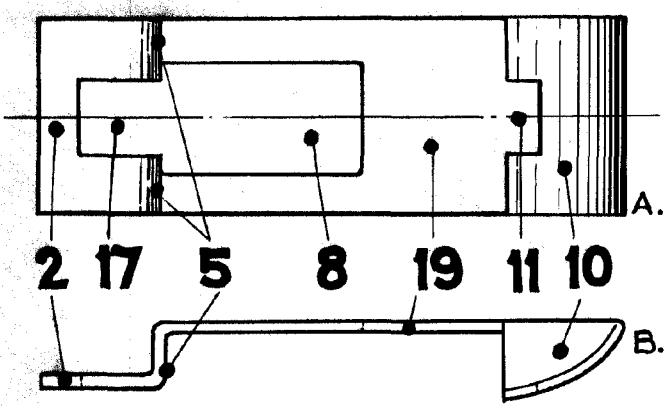


Fig. 3.

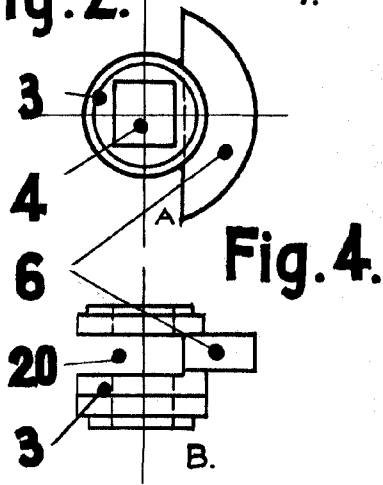


Fig. 4.

ESCALA VARIABLE

GUILLERMO ROER

D. P.
Guillermo Roer

