



87963

PATENTE DE MODELO DE UTILIDAD

que, por veinte años, se solicita, como de propia y nueva invencion, a favor de D^a MARIA DEL CARMEN MENENDEZ GARCIA; de nacionalidad española y domiciliada en Madrid, calle de Juan Vigón num. 11, cuya patente ha de recaer sobre una "FAJA COMBINADA".

~~.....~~

M e m o r i a d e s c r i p t i v a

P.P.
[Handwritten signature]

El presente registro de Patente de Modelo de Utilidad tiene por objeto garantizar la explotacion exclusiva, en todo el territorio nacional, de una faja combinada, tal y como se describe a continuacion y se representa graficamente, a titulo de ejemplo, en el plano adjunto.

5

En el mencionado plano, presentado en forma y tamaño reglamentarios, modelo doble (treinta y un centímetros de alto por cuarenta y dos de ancho), se han dibujado las figuras que se indican seguidamente, en las cuales se han señalado las partes o elementos que igualmente se citan:

10



87963

15

Figura 1 - Representa el patrón de las piezas que forman exactamente la mitad de la faja (a excepción de la parte del sostén correspondiente), suponiendo cortada ésta de arriba a abajo por el centro, por ser la otra mitad simétrica a ésta.

20

Figura 2 - Representa el patrón de la parte de sostén correspondiente a la mitad de la faja a que se refiere el patrón de la figura anterior.

25

Figura 3 - Representa, en vista por delante, un ejemplo de faja realizada de acuerdo con esta Patente de Modelo de Utilidad.

En esta figura se ha dibujado parcialmente (con objeto de dejar ver la parte que cubre) la semi-faldilla de encaje-v.-, de la que hablaremos más adelante.

30

Figura 4 - Representa, en vista por detrás, el mismo ejemplo de faja de la figura anterior.

Las partes o elementos señalados en dichas figuras son los que se indican a continuación:

P.R.
[Handwritten signature]

35

(Las letras mayúsculas representan piezas del patrón, o sea las partes más importantes de la faja y se señalan, no solo en las figuras 1 y 2, sino también en los conjuntos de las figuras tres y 4, para mejor localizar su posición en ellos. Con las minúsculas se han marcado las partes complementarias o detalles de la faja, igualmente en las cuatro figuras. Para diferenciar bien las letras mayúsculas de las minúsculas en los casos en que pudieran confundirse, estas últimas van seguidas de un punto).

40

A - Parte central - trasera (superior).

B - Parte central - trasera (inferior).

C - Parte lateral - trasera (superior), coinciden-



87963

45

te con -A-.

D - Parte lateral- delantera (superior), coincidente con -F-.

E - Parte lateral (inferior), coincidente con -B- por un lado y -H- e -I- por el otro.

50

F - Parte delantera-lateral - (superior), coincidente con -D- por un lado y -G- por el otro.

G - Parte delantera - central (superior).

H - Parte delantera (intermedia).

I - Parte delantera (inferior).

55

J - Tira inferior de union (tambien dibujada la mitad).

K - Tira interior, recambiable (dibujada con linea de trazos, excepto el ángulo coincidente con la tira -J-).

60

L - Parte superior de sostén.

M - Id. inferior del sostén.

a.- En el patron de la figura 1 es una pinza cortada. En la figura 4 es la union (por el mismo sitio de la pinza) de las partes traseras superiores -A- con las inferiores -B-.

65

b.- En el patron de la figura 1 es un corte vertical procedente de la pinza cortada -f.-

En la figura 4 es la unión (por el mismo sitio del corte) de las partes laterales traseras superiores -C- con las coincidentes -D-.

70

c.- En el patrón de la figura 1 es un corte horizontal procedente de la pinza cortada -f.-

En la figura 4 es la unión (por el mismo sitio del corte) de las partes laterales traseras superiores -C- con las coincidentes

75

P.P.
[Handwritten signature]



87963

de las inferiores -E-.

80

d.- En el patrón de la figura 1 es también un corte horizontal procedente de la pinza cortada -f.- En la figura 4 es la unión (por el mismo sitio del corte) de las partes laterales superiores -D- con las coincidentes de las inferiores -E-.

85

e.- En el patrón de la figura 1 es un corte vertical procedente de la pinza cortada -f.- En la figura 4 es la unión (por el mismo sitio del corte) de las partes superiores de las piezas laterales traseras inferiores -E-.

90

f.- Pinza cortada representada en la figura 1 pero no en la 4, por ser en realidad, la confluencia de las uniones b, c, d y e.

g.- Hueco para el sostén.

95

P. 8
[Handwritten signature]

h.- En el patrón de la figura 1 es una pinza cortada. En la figura 3 es la unión (por el mismo sitio del corte) de las partes delanteras laterales -F- con las partes delanteras centrales -G-.

100

i.- En el patrón de la figura 1 es una pinza cortada inclinada. En la figura 3 es la unión (por el mismo sitio del corte) de las partes delanteras superiores -F- y -G- con las delanteras intermedias -H-.

105

j.- En el patrón de la figura 1 es una pinza cortada entre las partes -H- e -I-.

k.- Lugar de la fijación de las ligas posteriores en las piezas -E-.



87963

110

l.- Lugar de fijación de las ligas delanteras en las piezas +E-

m.- Botones en la parte inferior central de las piezas -I- para sujeción de la parte delantera de la tira inferior -J+, por medio de las presillas-m!-

115

m!.- Presillas en la parte libre de la tira -J-.

n.- En el patrón de la figura 2 es una pinza cortada en la pieza inferior -M- de cada parte del sostén.

n.- Cremellera.

o.- Borde superior interior de cada parte del sostén.

120

ó.- Cinta abultada de terciopelo cubriendo el borde superior exterior de cada parte del sostén.

p.- Puntilla que remata el borde superior de cada parte del sostén, fijada a la parte interior.

125

q.- Armadura de alambre arqueada, que bordea la parte inferior de cada lado del sostén, cubierta por el interior con una cinta de terciopelo abultada.

130

r.- Borde de la faja por la parte superior de la espalda de la misma, o sea sobre las piezas -A-, con una tira elastica por el interior.

135

rr.- Unión de las partes centrales traseras superiores -A- con las laterales traseras superiores -C-.

s.- Unión de las dos piezas centrales traseras inferiores -B-.

P.P.
[Handwritten signature]

87963



140

t.- Unión de las piezas centrales traseras inferiores -B- con las laterales traseras inferiores -E-.

u.- Hombreras sueltas, de cinta de terciopelo abultado.

145

v.- Volante de puntilla, colocado sólo en la parte delantera de la faja y que, además de dar mayor vistosidad al conjunto, cubre la parte inferior del mismo.

x.- Unión de las dos partes delanteras inferiores -I-.

150

y.- Unión de las dos partes centrales traseras superiores -A-.

Aunque con la explicación de las partes y elementos que antecede podemos darnos una buena idea de cómo es la faja combinada que nos ocupa, vamos a efectuar una descripción de la misma, con la cual quedará todo bien detallado y aclarado.

155

DESCRIPCION:

*P.P.
D. P. P.*

160

La faja combinada a que se refiere esta Patente de Modelo de Utilidad se caracteriza especialmente por el estudiado corte de su patrón, en el que se alternan piezas de tela doble con otras de tejido elástico, que, con cortes y pinzas en lugares adecuados, proporcionan a dicho conjunto (complementado por otros elementos) las características óptimas requeridas, esto es ajustando y ciñendo convenientemente, consiguiéndose al propio tiempo un gran efecto estético, no logrado hasta ahora en este tipo de prendas.

165

El delantero de esta faja, como puede apreciarse claramente en la figura 3, está constituido por



87963

170

dos mitades simétricas, cada una de las cuales se compone de las siguientes partes (ver también las figuras 1 y 2):

175

Dos piezas de tela doble -F- y -G-, que forman respectivamente la parte lateral delantera superior y la central delantera superior, las cuales van en la parte del pecho y estomago, llevando en la parte superior un hueco cortado -g.- para unir el sostén, entre ellas una pinza cortada triangular -h.- para unir ambas, y bajo ellas otra pinza inclinada, cortada en triangulo curvado -i-, para unir a la pieza inmediata inferior -H-.

180

Una pieza -H-, tambien de tela doble, que forma la parte delantera intermedia de la faja, que va en la parte superior del vientre, bajo la cual va una pinza inclinada -j.- cortada con bordes paralelos, para unir con la pieza inmediata inferior -I-.

185

Una pieza -I-, de tejido elastico, que forma la parte delantera inferior de la faja, que va en la parte inferior del vientre, formando por debajo un borde curvado, que cerca del centro sube en recto, yendo en este lugar provista de unos botones -m.- para sujetar la parte delantera de la tira -J-.

190

P.P.
[Handwritten signature]

Los dos laterales de esta faja son tambien simétricos y cada uno de ellos se compone de las siguientes partes, todas ellas de tejido elastico.

195

Dos piezas superiores -C- y -D-, colocadas a la misma altura, la primera para unir con la pieza central trasera superior -A- y la segunda con la pieza delantera lateral superior -F-, antes descritas. Entre ambas piezas -C- y -D- va una pinza cortada -b.-.

200

87963



205

Una pieza inferior -E-, para unir con la pieza central trasera inferior -B- y por el otro lado con las piezas delanteras -H- e -I-, antes descritas. Esta pieza lleva en la parte media superior una pinza longitudinal cortada -e.-

210

Entre las piezas -C- y +D- y la pieza -E- van dos pinzas cortadas transversalmente en la misma dirección -c.- y -d.-, dejando entre la cruz formada por ellas y las pinzas longitudinales -b.- y -e.- otra pinza -f.- cortada en forma aproximadamente romboidal con lados curvados hacia dentro.

215

El trasero de esta faja, como puede apreciarse perfectamente en la figura 4, está constituido por dos mitades, igualmente simétricas por tanto, cada una de las cuales se compone de las siguientes partes, ambas de tela doble (ver también la figura 1):

220

Una pieza superior -A-, que por un lado une con la pieza -C- del lateral superior, antes descrita, y por el otro con la otra pieza simétrica -A-.

225

Una parte inferior -B-, que por un lado une con la pieza -E-, del lateral inferior, antes descrita, y por el otro con la otra pieza simétrica -B-.

230

Entre ambas piezas va una pinza cortada -a.-, de bordes paralelos algo inclinados, para unir las.

A los bordes -z.- de las dos piezas simétricas -B- se une el borde -z'.- de la tira de tejido elástico -J-, cuyo borde opuesto, que va libre, lleva unas presillas -m'.- para poder sujetar a los botones -m.-, de la parte central inferior de las piezas simétricas -I-, antes descritas.

Debajo de esta tira -J-, va otra tira -K- (ésta de tela) algo más larga que aquella (para que el te-

P.P.
[Handwritten signature]

87063



235

jido elastico pueda ceder) y más estrecha, que se una a ella por automáticos, para permitir su reposición o lavado.

240

Cada una de las dos partes del sostén (ver especialmente la figura 2) está constituida por dos piezas de tela, una de ellas la superior -L- y la otra la inferior -M-, yendo esta ultima cortada por su parte inferior central por una pinza triangular -n.-

245

El forro del sostén lleva otras dos piezas iguales a las citadas. Entre la tela exterior y el forro lleva una capa de goma espuma de grosor adecuado al relleno que sea necesario en cada caso.

250

Por el interior de cada parte del sostén, siguiendo el contorno de su borde inferior, va una armadura de alambra -q.- por tanto arqueada, cubierta por una cinta de terciopelo abultado.

P.P.
[Handwritten signature]

255

Por el centro de la parte delantera del sostén (llegando hasta la parte baja elastica de la faja) va una cremallera -ñ.- para permitir la facil colocación de la faja, complementandose la sujecion con una hilera de corchetes, yendo provista la faja por el interior y junto a dicha cremallera y corchetes, para evitar el contacto de éstos con el cuerpo, de una tira protectora de terciopelo -ñ'.-

260

El borde superior externo del sostén lleva una cinta abultada de terciopelo -o'.-, rematada por una puntilla estrecha -p.-.

Cubriendo las partes inferiores delanteras elasticas -I- de la faja va un volante de puntilla -v.-, rematado por arriba por una cinta abultada de terciopelo -j.-.

El borde superior trasero de la faja y los bor-



87963

265

des inferiores que forman el ajuste a las piernas van provistos de rebordes elásticos por el interior.

Las piezas de tejido elástico van unidas entre sí y con las piezas de tela por cosido del tipo adecuado y las de tela con entredós o costura bordada.

270

Sobre las costuras de algunos puntos de la faja (uniones de las piezas elásticas laterales -C-, -D- y -E- con sus contiguas), por la parte interior de la misma y cubiertas por cintas cosidas formando un alojamiento, con sus correspondientes aberturas (preferentemente hacia el centro) van ballenas en espiral aplasta, de gran elasticidad.

275

Aunque pueda prescindirse de ellas en el borde superior del conjunto, a cada lado, llevará unas hombreras sueltas -u.- de cinta de terciopelo

280

Los tejidos y otros materiales empleados en la fabricación de esta faja pueden variar, utilizándose preferentemente encaje para la tela exterior con otra de color y género distinto para el forro.

R.P.
[Handwritten signature]

285

VARIOS:

Los términos en que queda redactada esta Memoria descriptiva son ciertos y fiel reflejo de lo que se pretende registrar como Patente de Modelo de Utilidad, debiéndose tomar en sentido bien amplio, nunca imitativo.

.....



87963

290

NOTA DE REIVINDICACIONES

Se reivindica, como de propia y nueva invención, a favor de D^a MARIA DEL CARMEN MENENDEZ GARCIA, de nacionalidad española y domiciliada en Madrid, calle de Juan Vigón, num. 11, por los extremos siguientes:

295

PRIMERO - Por una faja combinada, caracterizada por que el delantero está formado por dos mitades simétricas verticalmente, compuesta cada una de cuatro piezas: dos de tela doble en la parte superior, con un hueso cortado para unir el sostén, llevando entre ellas una pinza triangular para unirla, y debajo otra pinza triangular, curvada e inclinada, para unir con una pieza inmediata inferior, también de tela doble, que forma la parte delantera intermedia de la faja, yendo bajo ella otra pieza, de tejido elástico, que constituye la parte delantera inferior de la misma, (la cual forma por debajo un borde curvado, que cerca del centro sabe en recto, llevando en este punto unos botones), cuya parte va cubierta por un volante de tejido adecuado a juego con el resto.

300

305

*P.S.
Menendez*

310

SEGUNDO - Por una faja combinada, caracterizada por que cada uno de sus dos laterales, también simétricos, se compone de tres partes de tejido elástico: dos superiores, a la misma altura (una que una con la pieza central trasera superior, y la otra con la delantera lateral superior, yendo entre ambas una pinza cortada, para unión mutua) y una inferior (que une

315



87963

320

Por un lado con la pieza central trasera inferior y por el otro con las piezas delanteras intermedia e inferior), llevando esta pieza en su parte media superior una pinza cortada y otra entre ella y las dos piezas superiores, así como un corte romboidal, con lados cu vados hacia dentro, en la interseccion de todas las pinzas.

325

TERCERO - Por una faja combinada, caracterizada

330

porque el trasero está formado por dos mitades, también simétricas, componiéndose cada una de dos piezas de tela doble: una superior (que une por un lado con la pieza lateral trasera superior y por el otro con su pieza simétrica) y otra inferior, (que une por un lado con la pieza lateral inferior y por el otro con su pieza simétrica), yendo entre ambas una pinza cortada, para unir las, llevando estas dos piezas traseras simétricas, unido por su borde interno, el extremo

335

de una tira de tejido elastico, cuyo extremo opuesto va provisto de unas presillas para sujetar a los botones de la parte inferior central delantera de la faja, ya descritos, llevando debajo de dicha tira otra de tela, algo más larga pero más estrecha unidas por automáticos.

340

P.P.
[Handwritten signature]

CUARTO - Por una faja combinada, caracterizada

345

porque cada pecho del sostén está formado por dos piezas de tela doble: una superior y otra inferior, yendo esta última cortada por abajo, al centro, por una pinza triangular, llevando entre la tela exterior y la del forro una capa de material elástico, de espesor adecuado a cada caso, y, también por el interior, siguiendo el contorno del borde inferior de cada pecho,



350

una armadura de alambre, cubierta por una cinta abultada, bajando verticalmente desde la parte central delantera de dicho sostén hasta la parte elástica de la faja, una cremallera, complementandose la sujeción por una hilera de corchetes con una cinta abultada protectora.

355

QUINTO - Por una faja combinada, caracterizada porque, tento en su borde superior trasero como los bordes inferiores, van provistos por su interior de rebordes elásticos, y porque, también por su parte interior, sobre las uniones de las piezas elásticas laterales con las contiguas, van cosidas cintas, formando cada una un alojamiento, con sus correspondientes aberturas, para introducir sendas ballenas en espiral aplastada.

360

SEXTO - Por una "FAJA COMBINADA".

365

Tal y como queda descrito en los párrafos precedentes y para los fines en ellos especificados.

370

P.P.
[Handwritten signature]

LA presente Memoria descriptiva consta de trece hojas, las cuales se han foliado y van escritas a maquina por una sola cara, y a las que se deja unida otra de planos, en tamaño y forma reglamentarios (modelo doble: treinta y un centímetros de altura por cuarenta y dos de ancho), para la mejor comprensión de lo que se pretenda registrar como Patente de Modelo de Utilidad.

375

Madrid a veintiocho de Junio de mil novecientos sesenta y uno.

376

Por autorización de D^a Maria del Carmen Menendez Garcia.

ARD

87963

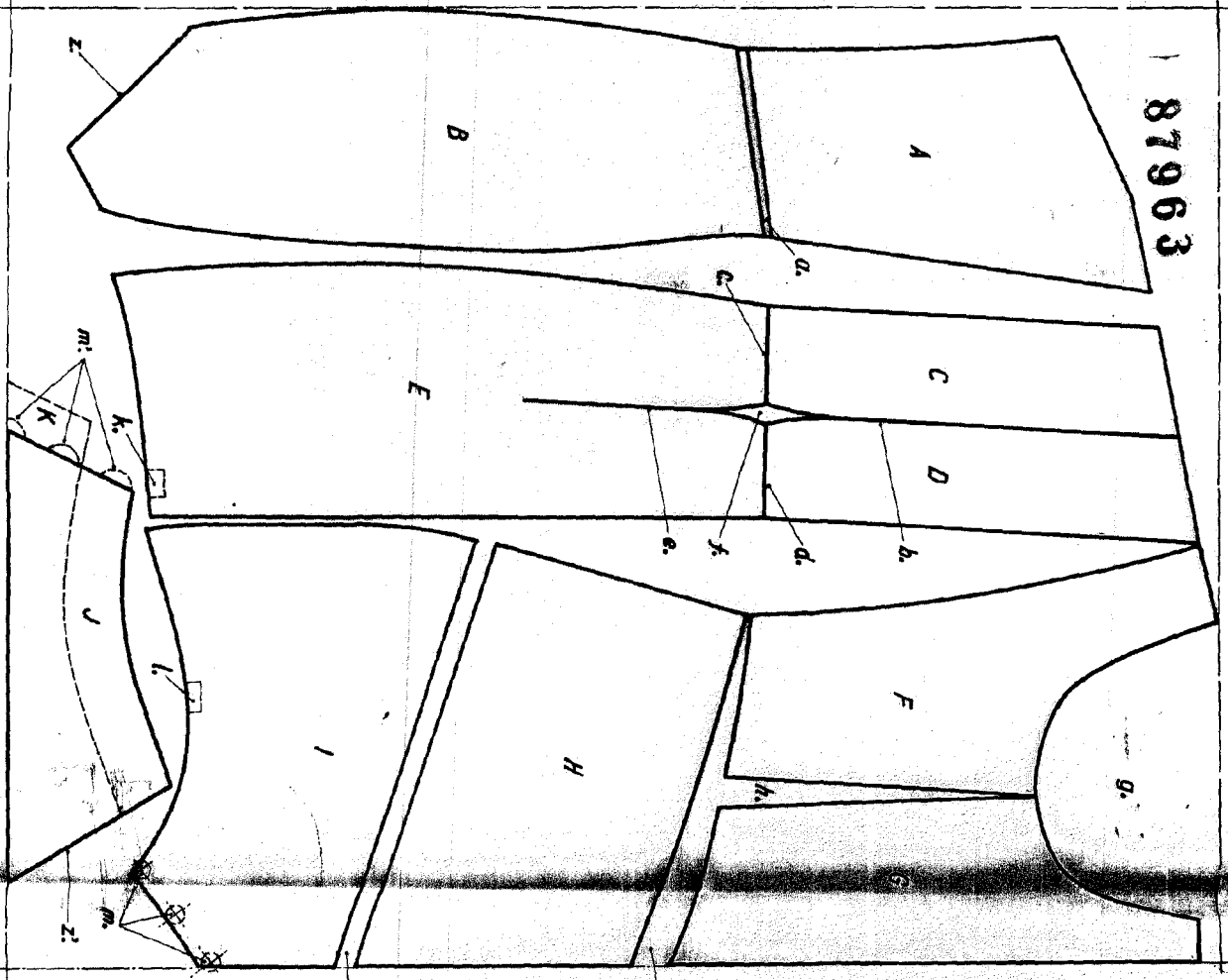


Fig. 1.

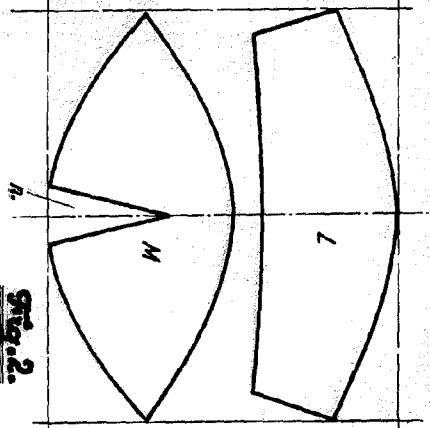


Fig. 2.

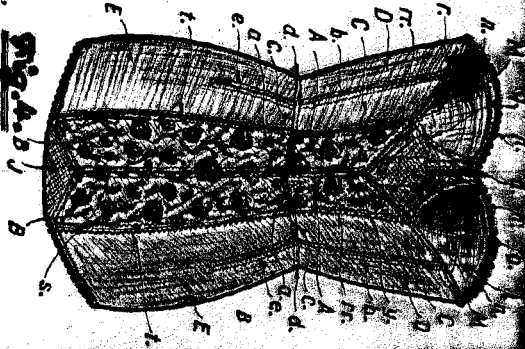


Fig. 3.

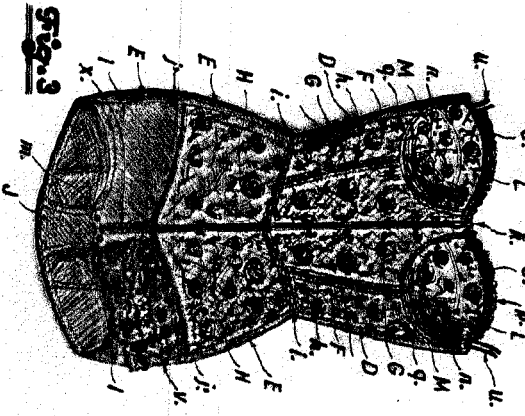


Fig. 4.

Ernesta Varietas.
 Made in
 U.S.A. by
 G. L. de St. Germain, Manufacturer, Providence, Rhode Island.

Ernesta Varietas