



10 sos objetos, el asta sigue siendo insustituible para la
fabricación de peines de calidad. No obstante, esta mate-
ria tiene tambien sus inconvenientes, tal como la natura-
leza fibrosa que da lugar a que el peine se parta por el
lomo cuando se rebasa el grado de flexión que resiste el
15 asta, y tambien lo limitado de su coloración que va en -
detrimento del aspecto estético de los peines, sobre todo
cuando quiere formarse juego con otros objetos.

La invención a que se refiere este Modelo tie-
ne por objeto evitar los citados inconvenientes, cosa que
20 lo consigue por medio de un original refuerzo dispuesto
en el lomo, que está compuesto por una pieza acanalada de
plástico, dispuesta a caballo de dicho lomo, cubriendolo
a él y a cierta zona inmediata a ambos lados, de tal modo
que resultará poco menos que imposible que se parta. La
25 unión del referido refuerzo acanalado al lomo del peine
se efectua, practicándole a cada lado del peine un canal
o recalada, que servirá de alojamiento a una aleta exis-
tente en cada lado interno del refuerzo, con lo cual que-
dan ensambladas una pieza y otra en una unión de caja y
30 espiga muy sólida, que puede reforzarse con pegamento.

Para que las características generales que de-
jamos expuestas puedan ser mas fácilmente comprendidas,
se acompaña una lámina de dibujos en la que representamos
un caso de realización práctica de uno de estos nuevos -
35 peines, con la salvedad de que se trata de un simple ejem-
plo y que por tanto no puede tomarse en sentido restric-
tivo.

Los mencionados dibujos representan en sus fi-
guras como sigue:



40

Fig. 1.- Vista lateral en alzado de un peine, partido por su mitad para indicar la posibilidad de que varien sus dimensiones.

45

Fig. 2.- Sección transversal por A-B, de la figura 1.

Fig. 3.- Vista lateral de una porción de peine desprovista del refuerzo.

Fig. 4.- Sección transversal por C-D, de la figura 3.

50

Fig. 5.- Vista lateral del refuerzo suelto.

Fig. 6.- Sección transversal por E-F del citado refuerzo.

55

Como se aprecia en las mencionadas figuras, a un peine de asta, de cualquier forma y tamaño, por ejemplo el señalado con -1-, se le practican a ambos lados de su parte superior, dos ranuras o recaladas -2- al objeto de alojar en ellas las aletas -3- de una pieza acanalada -4- de plástico, la cual se dispondrá acoplada a caballo del lomo -5- del peine, pegada a él, cubriéndolo y formando con el mismo un cuerpo solidario de gran resistencia a la flexión y por tanto a la rotura.

60

Debido al suave tacto del plástico de la pieza -4-, a su poco peso y a ser una materia de aspecto similar al del asta, obtendremos un conjunto agradable y decorativo, que puede aumentarse, fabricando dicha pieza -4- de refuerzo de variados colores, e incluso con líneas, franjas o adornos de otros colores incrustados o aplicados por otros medios, lo cual no admite el asta.

65

Por último conviene tener en cuenta que el re-



70 fuerza de plástico que caracteriza al nuevo peine descrito, puede aplicarse a cualquier clase, tamaño, forma y calidad de peines de asta, pudiendo introducir cualquier variación de detalle que no altere lo esencial del invento que se resume en la siguiente

75 N O T A

=====

Los puntos nuevos y de propia invención que se presentan para su reivindicación en este Modelo de Utilidad, son:

80 1º.- Nuevo peine, caracterizado porque a cada lado de su parte superior y en sentido longitudinal tiene practicada una ramura, a modo de recalada, en las cuales van introducidas las pestañas situadas en las paredes internas de una pieza sintética longitudinal acanalada, dispuesta cubriendo el lomo del peine y cierta zona de ambos
85 lados, formando ambas partes un todo solidario, con lo cual la pieza supletoria sintética constituye un refuerzo que da al peine una gran resistencia a la flexión y rotura. Y

90 2º.- "NUEVO PEINE", de conformidad en un todo en lo esencial y fines industriales a lo descrito en la precedente memoria descriptiva y gráficamente representado en los adjuntos planos para su mejor comprensión.

Esta memoria consta de CUATRO hojas escritas o mecanografiadas por una sola cara a doble espacio en 92 líneas.

Valencia, 14 de junio de 1961

Por autorización del interesado.-

Fig. 1

87932

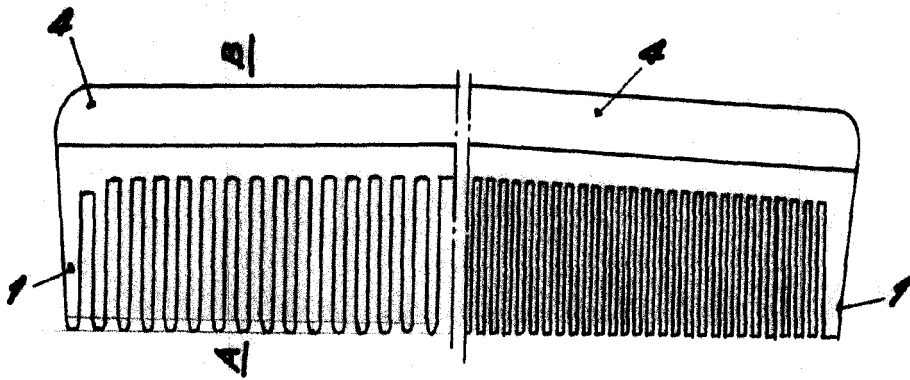
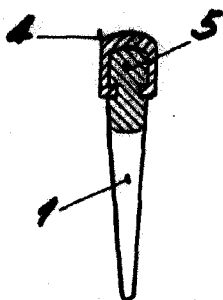
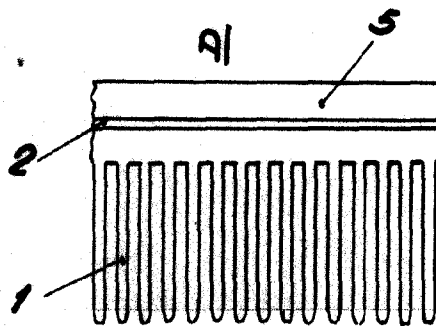


Fig. 2



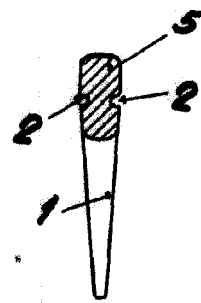
SECCION A-B

Fig. 3



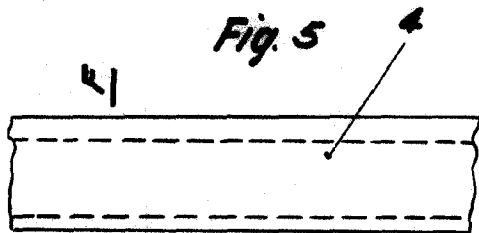
U1

Fig. 4



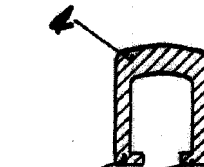
SECCION C-D

Fig. 5



E1

Fig. 6



SECCION E-F

ESCALA VARIABLE
VALENCIA, 14 JUNIO 1961

P.A.