



10

87841

Bassat, S.A., de nacionalidad española, establecida en Barcelona, calle Avila n^os. 48-50, solicita registrar un Modelo de Utilidad, por 20 años, para España y sus Posesiones, que se refiere a: "ESTUCHE PARA CONTENER HOJAS DE AFEITAR".-

- - - - -

5 El objeto de la presente solicitud de Modelo de Utilidad lo constituye un estuche para contener hojas de afeitar, el cual está dotado de medios para facilitar su apertura, que se caracteriza por el hecho de estar formado de una sola lámina de cartón o material similar, que una vez extendida presenta un desarrollo en forma de rectángulo, con unos apéndices sobresalientes de tres de sus lados.-

10 Dicha lámina, una vez doblada por sus líneas de pliegue, adopta la forma de un paralelepípedo, constituyendo, la parte rectangular, las cuatro caras mayores y formando, los apéndices, las dos caras o bases menores y las pestañas destinadas al pegado de las paredes del estuche.-

15 El estuche cerrado presenta una incisión o surco, marcado en una de sus caras mayores, seguido de una sucesión de puntos debilitados, practicados en las aristas contiguas, de modo que pueda facilitarse la rotura de dicha zona cabecera del estuche, para dejar accesible el paquete de hojas de afeitar contenidas en el estuche.- Es decir, que basta forzar la zona de la incisión transversal, para que la cabecera del estuche pueda ser desprendida del resto, facilitando, de esta manera la extracción de las hojas de afeitar.-

20



25 Por su parte exterior, el estuche irá decorado con los colores, gráficos y denominación, propios de la marca de hojas de afeitar de que se trate, así como con dos flechas, cuya - convergencia indican la incisión que es forzada para lograr la apertura del estuche.-

30 En los dibujos adjuntos, que constituyen parte integrante de la presente memoria descriptiva, se ha representado, en forma esquemática, y a título de ejemplo ilustrativo, pero no limitativo, un estuche para hojas de afeitar, que responde a las particularidades expuestas.-

Dichos dibujos muestran:

35 Figura 1.- Perspectiva del estuche, mostrando la zona de incisiones o debilitamiento, para determinar su apertura.-

Figura 2.- Desarrollo de la lámina constitutiva del estuche, mostrando la línea de incisiones o debilitamiento.-

40 Refiriéndonos concretamente a los citados dibujos, pasamos a describir, con más detalle, las particularidades, de constitución y organización del estuche para hojas de afeitar, cuyo registro se solicita.-

La lámina que forma el estuche una vez extendida (Figura 2), presenta la forma de un rectángulo, con unos apéndices situados junto a sus dos lados mayores -1- y -1'- y en uno de sus lados menores -2--

45 Después de ser convenientemente doblada por sus líneas de pliegue, la lámina adopta forma paralelepípedica (Figura 1) constituyendo, entonces, la parte rectangular, las caras laterales, señaladas en el dibujo, las mayores, con las letras -A- -A'-, y las menores, con las letras -B- -B'-, formando a su vez, los apéndices, las dos caras o bases menores -C- -C'- y las pestañas -D-, destinadas al pegado de las paredes del estuche.-

50

87841



55 Para facilitar la apertura, el estuche presenta una incisión o surco -3-, marcado en una de sus caras mayores -A-, seguida de una sucesión de puntos debilitados -4- -4'- coincidentes con las aristas contiguas, facilitando de esta manera la rotura y separación de dicha zona cabecera del estuche.- Es decir, que basta forzar el surco de la incisión transversal -3-, para que la cabecera del estuche delimitada, en las Figuras de referencia, por las líneas -3-, -4- -4'-, se desprenda, facilitando, de esta manera, la extracción de las hojas de afeitar contenidas en el estuche.-

60 Los detalles de formación y apertura del estuche, a que hemos hecho referencia en el transcurso de la presente memoria descriptiva, no son limitativos, en cuanto a la forma, - clases de material, disposición y arreglo de los elementos integrantes del estuche para contener hojas de afeitar, que podrán variar, según convenga a las exigencias de cada tipo, manteniendo siempre el principio básico de su composición y sistema de apertura, iniciada por líneas debilitadas.-

70 El Modelo de Utilidad por: "ESTUCHE PARA CONTENER HOJAS DE AFEITAR", cuyo privilegio de explotación en España y sus Posesiones, se solicita por un periodo de 20 años, deberá recaer sobre las particularidades, que se concretan en las siguientes,

REIVINDICACIONES

80 1a.- "ESTUCHE PARA CONTENER HOJAS DE AFEITAR", caracterizado por el hecho de que está formado de una sola lámina, la cual después de ser convenientemente doblada por sus líneas de pliegue y adheridas sus pestañas de unión, adopta forma paralelepípedica, llevando practicada, en una de sus caras mayores, una incisión transversal, seguida de una sucesión de puntos debilitados, coincidentes con las aristas contiguas, de modo que, para lograr la apertura del estuche, basta forzar la zona



87841

85

de la incisión transversal, para que la cabecera del estuche se desprenda, facilitando así la extracción de las hojas de afeitar.-

2ª.- "ESTUCHE PARA CONTENER HOJAS DE AFEITAR".- Tal como se ha descrito y demostrado en los dibujos adjuntos.-

Consta de cuatro hojas foliadas y mecanografiadas por una sola cara.-

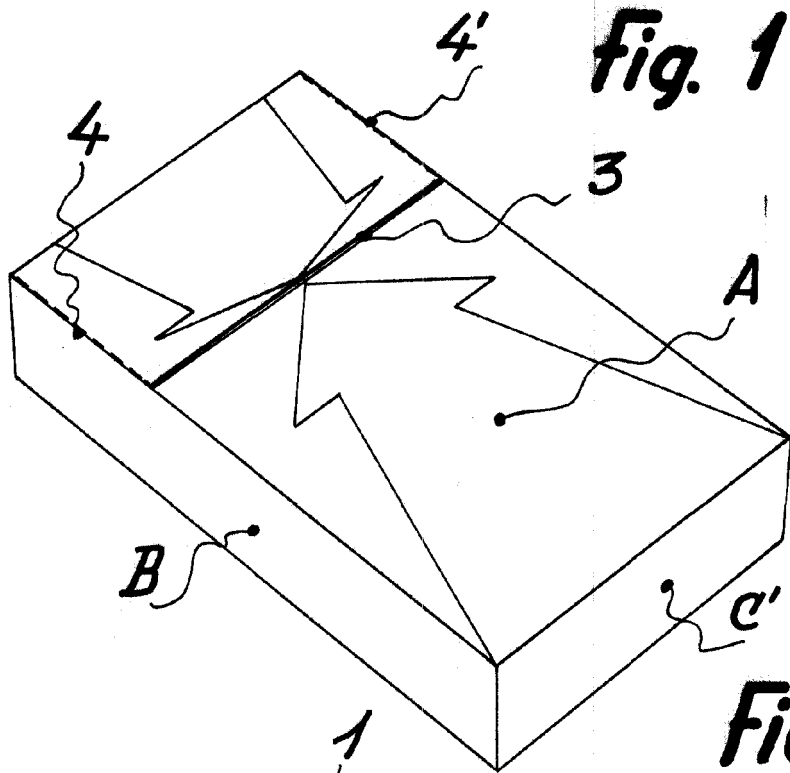
Barcelona a 10 de Junio de 1961.-

P.A. de Bassat, S. A.

JUAN B. RENTER BIDA JRA

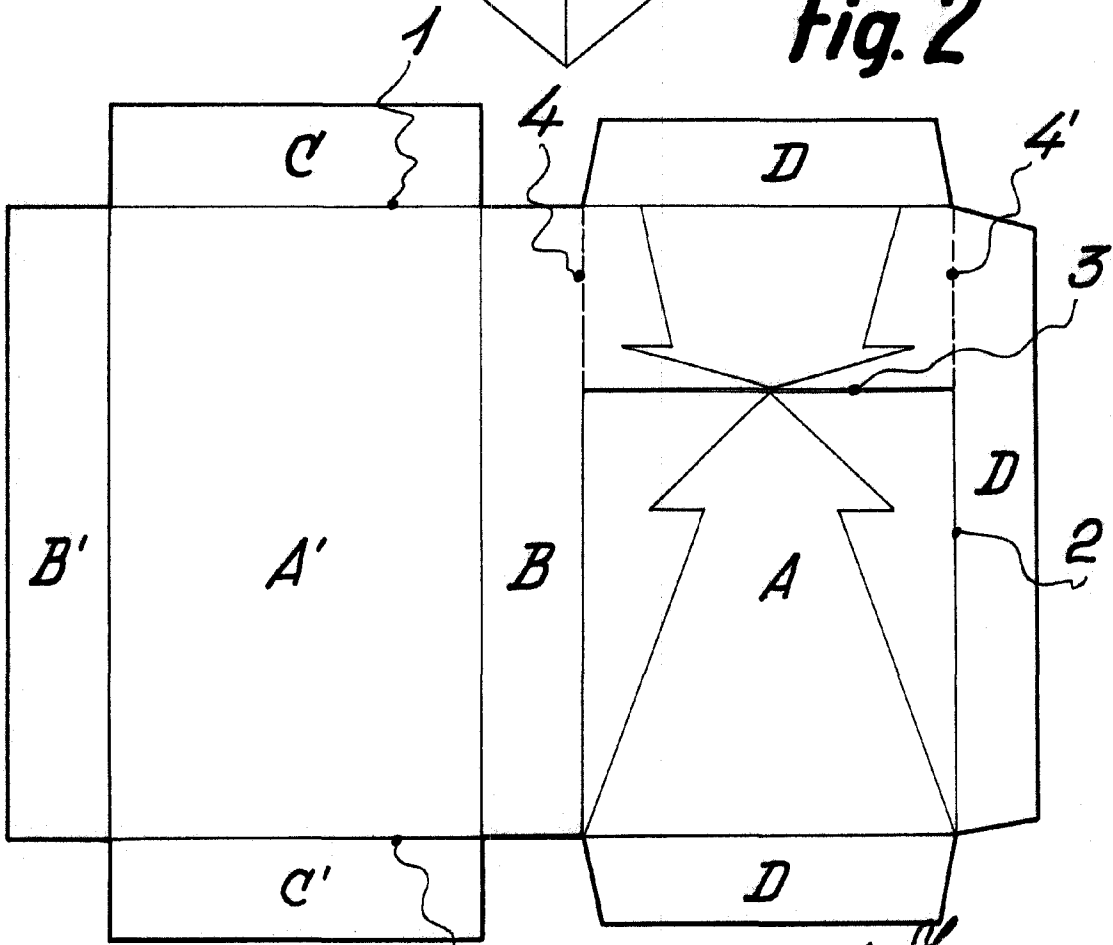


Fig. 1



87841

Fig. 2



Escafo variable

Barcelona 10 Junio 1901

Juan B. Renter
Ridaura