

87622



87622

MEMORIA DESCRIPTIVA
DE UNA PATENTE DE MODELO DE UTILIDAD POR VEINTE AÑOS EN
ESPAÑA, A FAVOR DE DON CIRIACO IZQUIERDO JIMENEZ, DE NACIO-
NALIDAD ESPAÑOLA, RESIDENTE EN MADRID, Lopez de Hoyos 3
sobre.
NUEVO APARATO GIRATORIO Y LUMINOSO PARA LA EXPOSICION DE
DIAPOSITIVAS PELICULARES.



87622

5.- Con la presente solicitud se trata de proteger un nuevo aparato giratorio y luminoso por transparencia para la exposición de diapositivas peliculares, con el cual se consiguen grandes ventajas ante lo que actualmente se conoce, en particular dadas las características del mismo puesto que es construido generalmente en material plástico cristalizado con características transparentes y a la vez opaco, lo cual dada la tonalidad del material que se emplea otorga una gran belleza al aparato para la exposición de éste género de diapositivas, ya que su realce es enorme produciendo una gran estética, puesto que el foco o núcleo luminico existente en el interior los destaca grandemente.

10.- Por lo que se refiere a formas y tamaños, serán objeto de variación que radicará en sí sobre el ejemplo de realización que se describirá, así como ello dependerá del número de diapositivas peliculares a exponer. Lo mismo podrá ser circular que poligonal o representar cualquiera otra figura geométrica.

15.- En cuanto a materiales que se emplearán en su construcción serán siempre los aptos para la función que deben desarrollar aunque preferentemente se emplearán aquellos que sean transparentes y opacos con características cristalizantes, así como igualmente de que no sean deformados por el calor que lógicamente producirá el núcleo proyector de luz que forzosamente y para hacer visibles las diapositivas debe llevar cada aparato.

20.- Para mejor comprensión de la descripción que sigue, se adjuntan dibujos a los cuales se hará constante referencia a lo largo de la misma, siempre a título de ejemplo no limitativo.

25.- La Fig. 1a., es un detalle en sección del aparato objeto de la invención, y



87622

Las Figs. 2a y 3a., son pequeños detalles del eje o pié donde efectúa el giro el mencionado aparato, y el cuerpo donde se realiza la exposición de las diapositivas peliculares.

5.- Consiste la presente invención en un nuevo aparato giratorio y luminoso para la exposición de diapositivas peliculares, caracterizado porque el mismo está constituido por un eje principal vertical (1) transparente y hueco en virtud del cual gira el cuerpo (2) o superficie de exposición donde se colocarán las diapositivas peliculares en sus distintos lugares retenidas y sujetas mediante las correspondientes guías (3) por las cuales y por su canal (4) se deslizarán las mencionadas diapositivas.

10.- El giro del aparato para conseguir apreciar el carácter y grafismo de todas las diapositivas expuestas, se consigue con un ligero empuje con los dedos al apoyarlas en cualquier parte del cuerpo expositor.

15.- El mencionado eje principal (1) en su interior lleva acondicionado un elemento luminoso (5) y que dadas las características transparentes del eje la luminosidad producida por el elemento colocado al efecto incide sobre las caras internas del cuerpo expositor influyendo en la iluminación de las diapositivas para su percepción. El eje es fácilmente desmontable con el fin de poder efectuar el recambio del elemento luminoso (5) en el caso de inutilización o por cualquier otra causa.

20.- El ya referido eje (1) va acondicionado y embutido debidamente en una peana o base (6) la cual está hueca por su parte inferior con el fin de albergar la reactancia (7) y el portacebador (8). Asimismo es notorio el hacer constar que la peana es portadora también de los medios de contacto y conducción de la energía eléctrica al elemento productor de luz dispuesto en el aparato.

25.- La parte superior del aparato presenta un casquete esférico.



rico (9) el cual va debidamente sujeto sobre la parte superior plana del mencionado cuerpo expositor.

5.- Para realizar el giro el aparato en el eje principal lo hace en dos puntos, uno superior (10) y uno inferior (11) para lo cual el cuerpo expositor consta de una superficie superior (12) y una inferior (13) donde van practicados sendos orificios por lo que se introducirá el eje (1) quedando apoyada la superficie inferior (13) en la base (14) de la peana.

10.- Si bien la forma de ejecución aquí descrita constituye aplicación preferente de la presente invención, podrán introducirse modificaciones de forma y de detalle sin que por ello varie la esencialidad de la misma, la cual se reivindica en la siguiente

NOTA

15.- En resumen, la presente solicitud recaerá sobre las siguientes reivindicaciones.

20.- 1a.- Nuevo aparato giratorio y luminoso para la exposición de diapositivas peliculares, caracterizado porque el mismo está constituido por un eje principal vertical transparente y hueco en virtud del cual gira el cuerpo y superficie de exposición donde se colocarán las diapositivas peliculares en sus distintos lugares retenidas y sujetas mediante las correspondientes guías en forma de "T" por las cuales y por sus canales dispuestos al efecto se deslizarán los mencionadas diapositivas.

25.- 2a.- Nuevo aparato, según la reivindicación anterior caracterizado porque el eje principal en su interior lleva acondicionado un elemento luminoso y que dadas las características transparentes del eje la luminosidad producida por el elemento incide sobre las caras internas del cuerpo expositor influyendo en la iluminación de las diapositivas para su percepción, siendo tal eje desmontable con el fin de poder efectuar

30.-



tuar el recambio del elemento luminoso en el caso de inutilización.

5.-

3a.- Nuevo aparato, según las reivindicaciones anteriores caracterizado porque el referido eje va acondicionado y embutido debidamente en la peana-base del aparato, la cual está hueca por su parte inferior con el fin de albergar la reactancia y el portacebador, a la vez que es portadora de los medios de contacto y conexión para la conducción eléctrica al elemento luminoso.

10.-

4a.- Nuevo aparato, según las reivindicaciones anteriores caracterizado porque para realizar el giro el aparato en el eje principal lo hace en dos puntos, uno superior y otro inferior, para lo cual el cuerpo expositor consta de una superficie superior y otra inferior donde van practicados sendos orificios por los que se introducirá el eje principal quedando apoyado el cuerpo expositor, su superficie inferior, en la base que presenta el cuello de la peana-base.

15.-

5a.- NUEVO APARATO GIRATORIO Y LUMINOSO PARA LA EXPOSICION DE DIAPOSITIVAS PELICULARES,

20.-

Según se describe en la presente memoria que consta de cinco hojas escritas a máquina por una sola cara y dibujos.

Madrid a 7 de junio de 1961

fig.1

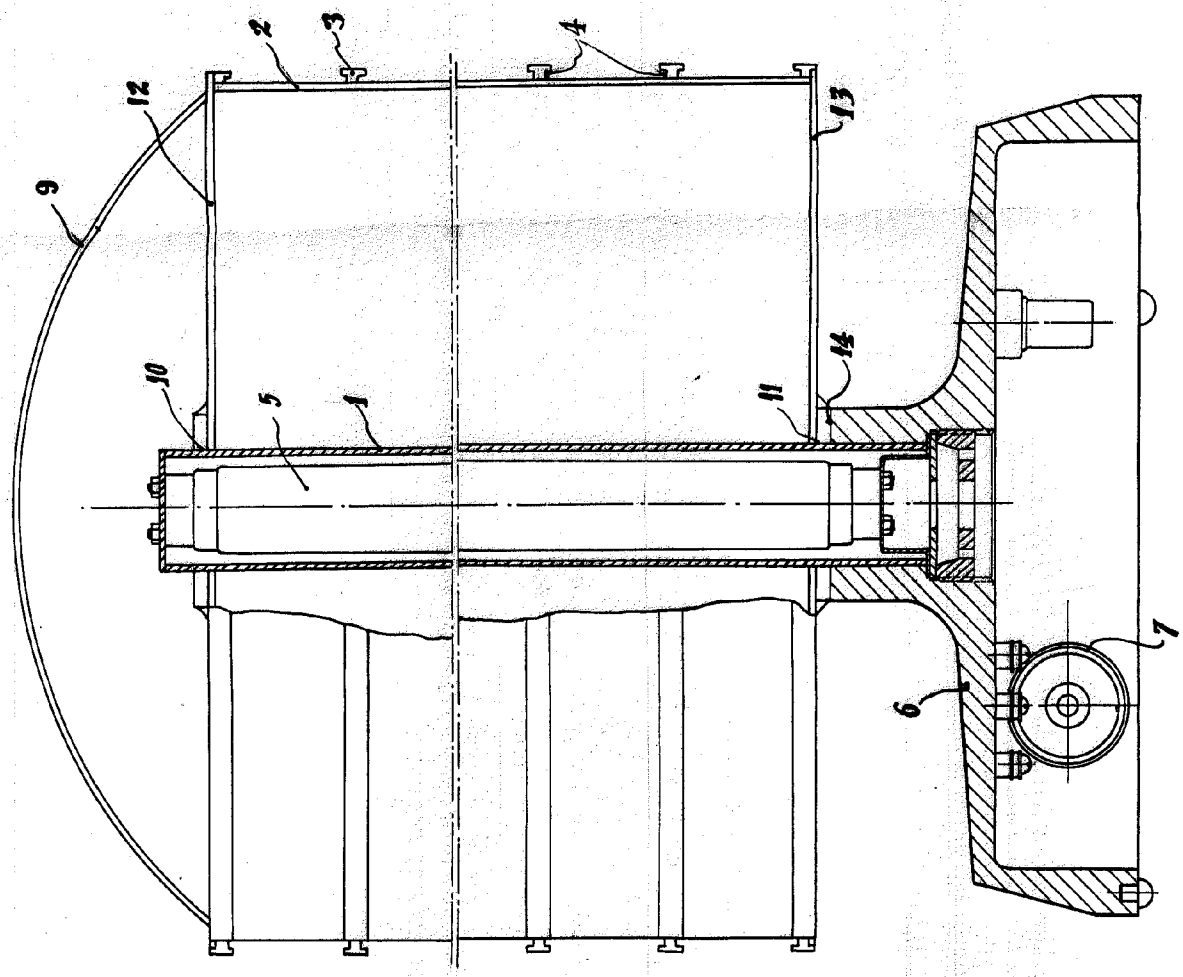


fig.2

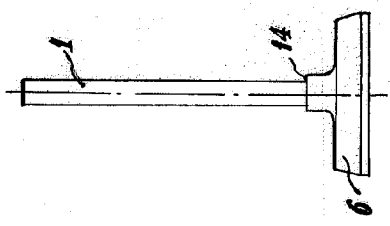
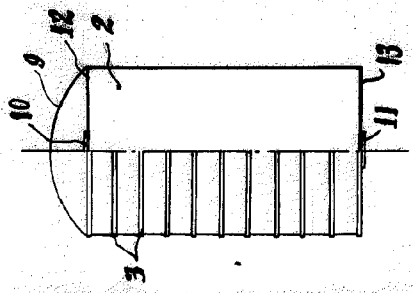


fig.3



87622



ESCALA VARIABLE

1:1

Handwritten signature or initials.