

873261



873261

MEMORIA DESCRIPTIVA
DE UNA PATENTE DE MODELO DE UTILIDAD POR VEINTE AÑOS EN ESPAÑA
A FAVOR DE DRAGOFINA S.A. SOCIEDAD FINANCIERA QUIMICA, DE NACIO-
NALIDAD ESPAÑOLA, RESIDENTE EN MADRID, Antonio Acuña 19
sobre:
NUEVO GRIFO PARA GAS.



Con la presente solicitud se trata de proteger un nuevo grifo para gas, el cual presenta como principal característica el de realizar tres funciones u operaciones con un sólo mando, a saber: grifo para "grill", horno y mínimo de horno, verificando todo ello en magnificas condiciones y precisión.

5.-

Como característica principal hemos de denotar que en el propio cuerpo del grifo se han dispuesto las bocas para las conexiones de los tubos de conducción del gas al grill y horno, así como igualmente la conexión de la conducción del gas hasta el citado grifo.

10.-

Las conexiones o bocas de entrada de gas y salida para horno y grill, no se limitarán a mantener la posición representada en el ejemplo de realización adjunto, sino que serán susceptibles de cambiar su posición con relación al cuerpo exterior del grifo, claro está cambiando también la distribución interior del elemento tronco-cónico que se aloja como medio accionable en el interior del cuerpo del grifo.

15.-

Por lo que se refiere a formas y tamaños los mismos serán objeto de variación, así como igualmente los materiales, pudiéndose fabricar en cualquiera de ellos, siempre y cuando reúna las condiciones precisas para la función a que se destina.

20.-

Para mejor comprensión de la descripción que sigue, se adjuntan dibujos a los cuales se hará constante referencia a lo largo de la misma, siempre a título de ejemplo no limitativo.

25.-

La Fig. 1ª., es una vista en alzado del grifo objeto de la invención.

La Fig. 2ª., es una vista en planta superior, donde se pueden apreciar las bocas para la conexión de la conducción de gas y el grill.

30.-

La Fig. 3ª., es una vista en planta inferior, donde se



aprecia la boca de conexión para entrada de gas, horno y grill

La Fig. 4ª., es una sección en alzado del grifo.

La Fig. 5ª., es una vista en alzado del elemento tronco-cónico que mediante su acción se consigue dar paso de gas al grill y horno, señalándose en trazos la disposición interior del mismo.

5.-

Consiste la presente invención en un nuevo grifo para gas, caracterizado porque el mismo está constituido por el cuerpo exterior (1) el cual adyacentemente al citado cuerpo

10.-

presenta solidariamente las bocas (2 y 3) roscadas en su extremo para poder verificar las conexiones mediante racores, bocas estas que son destinadas para la conducción del gas al grifo y al grill, una vez al misma se le permitió el paso transcurrirá a la boca (4) para el horno la cual va situada

15.-

en la parte inferior del cuerpo (1) estando su extremo también roscado para realizar la toma mediante racores o similares; estas bocas están en comunicación mediante los orificios (5) con el vaciado central del cuerpo, en el que se acopla perfectamente un elemento tronco-cónico que mediante su acción

20.-

se logra dar los pasos de gas deseados, según la utilización.

Superiormente el cuerpo exterior (1) consta de un cabezal (6) para su acoplamiento mediante tornillos (7) a la vez que el mismo inferiormente presenta un ranurado circular (8) por el cual se limita el recorrido del grifo, a la vez que

25.-

permite el colocar el elemento tronco-cónico (9) dentro del vaciado del cuerpo exterior, para lo cual bastará con situar el tornillo tope (10) del elemento (9) e introducirlo hacia abajo por la ranura (11) donde va roscado uno de los tornillos (7) de acoplamiento; una vez realizado esto se presiona hacia

30.-

abajo hasta que dicho tornillo tope (10) se situa en el ranurado circular (8) quedando en tal momento en disposición de giro y para realizar la función a que se destina el grifo,



5.- bastando simplemente con accionar el mando acoplado al vástago (12). El cabezal (6) presenta un rebaje semicircular (13) para encaje del tornillo tope (10) a fin de determinar una posición del grifo, al igual que los extremos del ranurado circular determinan otros dos puntos de posición del mismo, conjuntamente con otro intermedio, que es la ranura (11).

10.- Con el fin de desencajar dicho tornillo tope (10) del rebaje (13) el vástago (12) muellea convenientemente permitiendo desplazar el citado tornillo hacia abajo y situarlo en el ranurado para su acción.

15.- El elemento tronco-cónico (9) presenta un rebaje en ángulo recto (14) que en el momento oportuno podrán en comunicación la boca (2 con la 3) o sea los orificios (5) de cada una de estas bocas; al mismo tiempo presenta unas perforaciones (15) que comunica con el vaciado (16) de la parte inferior del tronco de cono (9), y otra perforación (17) en comunicación con el vaciado intermedio (18) de dicho elemento (9), disponiéndose esta distribución con el fin de lograr el repartir el gas entrante con destino al grillo, horno y a su vez permitir el paso de un mínimo de gas al citado horno.

20.- El elemento tronco-cónico (9) en su interior y precisamente en su vaciado (18) lleva dispuesta una válvula reguladora (19) la cual consta de un punzón (20) cónico, una junta tórica (21) y un sector circular roscado (22) mediante el cual y al accionar un vástago (23) se consigue que la válvula avance más o menos dando el paso necesario el cual depende de la abertura existente entre el cono del punzón (20) y el borde superior del vaciado (24) u orificio de comunicación que arranca del vaciado (16). Asimismo en el vástago (23) se acondiciona un muelle helicoidal (25) sobre el cual muellea el vástago de mando (12), vástago que a su vez es retenido por el tornillo de tope (10) que juega para su función en una abertura (26) practicada en el cuerpo del elemento (9).



Si bien la forma de ejecución aquí descrita constituye aplicación preferente de la presente invención, podrán introducirse modificaciones de forma y de detalle sin que por ello se altere la esencialidad de la misma, la cual se reivindica en la siguiente.

NOTA

En resumen, la presente solicitud recaerá sobre las siguientes reivindicaciones.

- 5.-
- 10.- 1ª.- Nuevo grifo para gas, caracterizado porque el mismo está constituido por un cuerpo exterior, en el que solidariamente dispuestas y adyacentemente presenta dos bocas roscadas en sus extremos para su conexión, bocas estas que son destinadas para conexas la conducción del gas, y dirigir el mismo al grill, pasando después a una tercera boca para el horno la cual va situada en la parte inferior del cuerpo exterior, yendo la misma roscada al igual que las anteriores, estando todas las bocas en comunicación mediante orificios con el vaciado central y principal del cuerpo ya expresado, donde se acondiciona un elemento tronco-cónico que mediante su acción se logra dar los pasos de gas deseados, según su utilización a la vez que el cierre del grifo totalmente.
- 15.-
- 20.-
- 25.- 2ª.- Nuevo grifo para gas, según la reivindicación anterior caracterizado porque superiormente el cuerpo exterior consta de un cabezal solidario para su acoplamiento mediante tornillos al lugar de instalación, a la vez que dicho cabezal inferiormente presenta un ranurado circular por el que se limita el recorrido del grifo, a la vez que permite el colocar el elemento tronco-cónico dentro del vaciado del cuerpo exterior, para lo que bastará con situar el tornillo tope dispuesto al efecto en el elemento tronco-cónico e introducirlo hacia abajo por una ranura practicada donde va roscado uno de los tornillos de acoplamiento; y una vez realizado esto se presiona hacia abajo hasta que dicho tornillo tope se situa en el
- 30.-

87326



- ranurado circular citado quedando en tal momento en disposición de giro para realizar la función a que se destina el grifo, bastando simplemente con accionar el mando acoplado a un vástago que se monta y sujeta con dicho tornillo tope al elemento tronco-cónico.
- 5.-
- 3a.- Nuevo grifo para gas, según las reivindicaciones anteriores caracterizado porque el expresado cabezal presenta un rebaje semicircular para encaje del tornillo tope a fin de determinar una posición del grifo, al igual que los extremos del ranurado circular, conjuntamente con otro punto intermedio que es exactamente la ranura por donde se realiza el montaje del elemento tronco-cónico permitiendo la entrada del tornillo tope.
- 10.-
- 4a.- Nuevo grifo para gas, según las reivindicaciones anteriores caracterizado porque con el fin de desencajar de los dos puntos intermedios del ranurado circular al tornillo tope, el vástago de mando muellea convenientemente permitiendo salir el tornillo y recorrer el ranurado ya citado para su acción.
- 15.-
- 5a.- Nuevo grifo para gas, según las reivindicaciones anteriores caracterizado porque el elemento tronco-cónico presenta en su pared externa un rebaje en ángulo recto que en el momento oportuno pondrá en comunicación las bocas de grill y horno, con la de gas presentando al mismo tiempo unas perforaciones que comunican con el vaciado interior del elemento tronco-cónico, comunicaciones establecidas superior e inferiormente en dos cámaras de diferente diámetro, disponiéndose esta distribución con el fin de lograr el repartir el gas entrante con destino al grill, horno y a su vez permitir el paso de un mínimo de gas al horno.
- 20.-
- 25.-
- 30.-
- 6a.- Nuevo grifo para gas, según las reivindicaciones anteriores caracterizado porque dicho elemento tronco-cónico



en su interior y precisamente en su vaciado de mayor diámetro lleva dispuesta una válvula regulable la cual consta de un punzón cónico, una junta tórica y un sector circular roscado mediante el cual y al accionar un vástago superior de la válvula se consigue que la misma avance más o menos dando el paso necesario el cual depende de la abertura existente entre el cono del punzón y el borde superior de un orificio de comunicación entre los dos vaciados de mayor y menor diámetro del repetido elemento tronco-cónico.

5.-

10.-

7a.- Nuevo grifo para gas, según las reivindicaciones anteriores caracterizado porque en el vástago de regulación de la válvula se acondiciona un muelle helicoidal sobre el que muellea el vástago de mando del grifo, vástago que a su vez es retenido por el tornillo tope que juega para su función en una abertura en sentido vertical practicada en el propio cuerpo del elemento tronco-cónico.

15.-

8a.- NUEVO GRIFO PARA GAS.

Según se describe en la presente memoria que consta de siete hojas escritas a máquina por una sola cara y dibujos.

20.-

Madrid a 23 de mayo de 1961



87326

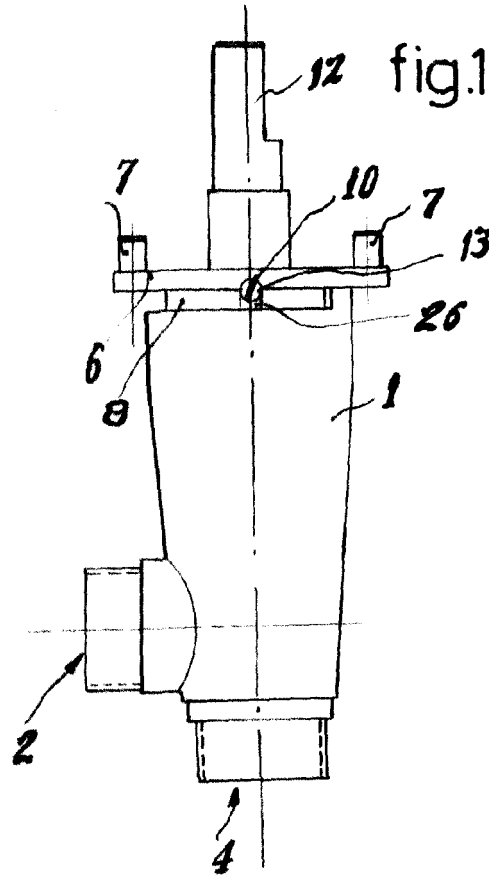
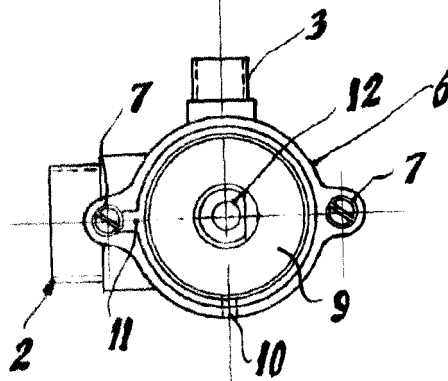


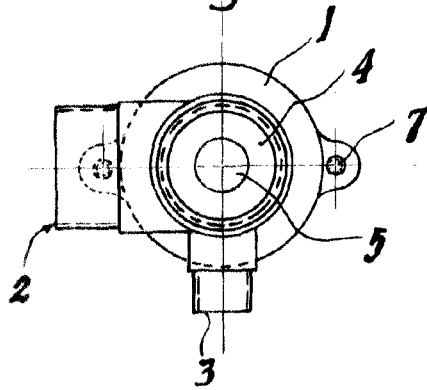
fig.2



Madrid, de de 19.....

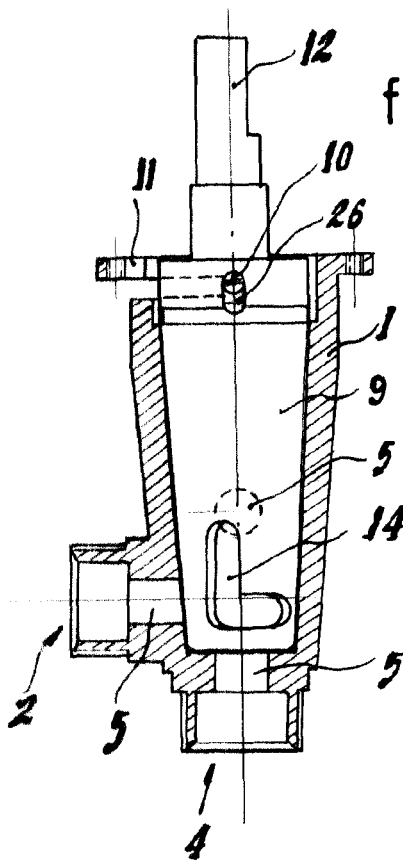


fig.3



87326

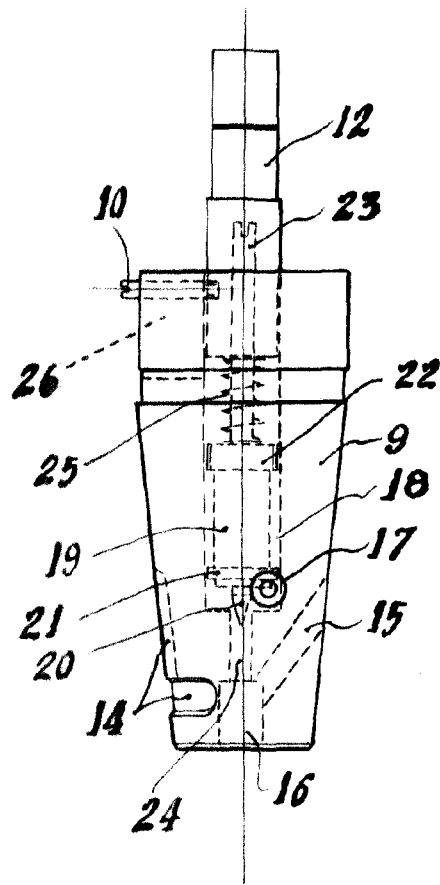
fig.4



Patente de Invención
N.º 10.000.000



fig.5



TRADE MARK
REGISTERED IN THE
OFFICE OF THE PATENT
AND TRADE MARK
OFFICE OF THE
REPUBLIC OF ARGENTINA