

87323



87323

MEMORIA DESCRIPTIVA

que se acompaña a  
la solicitud de

un MODELO de UTILIDAD por VEINTE AÑOS en ESPAÑA a favor  
de KAYSER-ROTH CORPORATION, residente en 425 Fifth Ave.  
NEW YORK, N.Y. Estados Unidos de América, por: "UN ARTI-  
CULO DE CALZADO".

Inventor: Paul Wilbur Baker, de nacionalidad nortemeri-  
cana.-

87323

- 2 -



La presente invención se refiere a un artículo de calzado perfeccionado del tipo zapatilla que se puede usar para dentro y fuera de casa, y a un método para su fabricación.

- 5.- Durante los últimos años ha habido gran demanda de un artículo de calzado del tipo de zapatilla dotado de una porción superior de tejido y de una porción de suela acolchada resistente al desgaste. Este tipo de calzado debe estar construido de manera que sea fácil calzarse y descalzarse, de uso cómodo y de larga duración, que conserve su aspecto y forma después de varios lavados y que permanezca fijo en su posición en el pie cuando se camina. Se han hecho varios intentos para satisfacer la demanda de este tipo de calzado, pero ninguno de los intentos anteriores han llegado a satisfacer todos estos requisitos.

- 10.-
- 15.-
- 20.- Los artículos anteriores se dividen todos en dos clases generales. La primera incluye un calcetín de género de punto en cuyo fondo se cose una suela resistente al desgaste, relativamente delgada, de cuero a material análogo. Aunque la delgada suela es resistente al desgaste, no protege de modo apreciable el pie del usuario ni lo acolcha. Si la delgada suela es de cuero, el artículo no se puede lavar repetidas veces sin quitar la suela. En la segunda clase general de artículos, una suela resiliente, como por ejemplo, de caucho, va sujeta a la porción superior de tejido con un pegamiento o por vulcanización. En tales casos, el pegamiento o la porción superior de la suela vulcanizada debe penetrar en la porción superior de tejido, con el fin de que la suela quede pegada a ella. La presencia de un pegamiento o caucho vulcanizado en el interior del artículo es molesto y este tipo de unión tiende a soltarse tras repetidas operaciones de lavado y desgaste.

- 25.-
- 30.-
- 35.- Teniendo todo esto en cuenta, el principal objeto de esta invención es el de crear un artículo del tipo zapatilla dotado de una porción de suela resiliente de espesor suficiente para acolchar el pie, y una porción superior de tejido que se amolde confortablemente al pie



encima de la porción de suela y con la porción de tejido sujeta a la de suela por cistura para impedir su separación.

- 5.- De acuerdo con la presente invención, se prevé un artículo de calzado que comprende un elemento de suela resiliente, de una pieza, y una porción superior de tejido sujeta a dicho elemento de suela, comprendiendo dicha porción superior de tejido un forro de suela de tejido que se ajusta a la forma de dicho elemento de suela y un
- 10.- elemento cubridor del pie que sirve para acoplarse y confinar por lo menos una porción de la parte superior del pie, caracterizado por una fila de puntadas que penetran en los bordes periféricos de dicho elemento cubridor del pie y dicho forro de suela de tejido para sujetarlos uno
- 15.- al otro, y otra fila de puntadas que penetran en los bordes periféricos de dicho elemento cubridor de pie de tejido, dicho forro de suela de tejido y el referido elemento de suela.
- 20.- La invención se describirá a continuación en detalle con referencia a los dibujos que se acompañan, en los que:
- La Fig. 1 es una vista isométrica del artículo tipo zapatilla, completo.
- La Fig. 2 es una vista isométrica de la suela resiliente antes de que la porción superior de tejido esté sujeta a ella.
- 25.- La Fig. 3 es una vista en sección vertical, transversal, de una porción del elemento de suela, tomada sustancialmente a lo largo de la línea 3-3 de la Fig. 2.
- La Fig. 4 es una vista en sección vertical, transversal, tomada sustancialmente a lo largo de la línea 4-4
- 30.- de la Fig. 1, que ilustra cómo la porción superior de tejido va sujeta al elemento de suela.
- La Fig. 5 es una sección fragmentaria ampliada de la zona encuadrada por el rectángulo de rayas indicado
- 35.- en -5- en la Fig.4.
- La Fig. 6 es una vista isométrica de la porción de puntafuerte del artículo, en que algunas puntadas están cortadas y despiezadas algunas porciones del tejido para ilustrar la construcción del artículo.

87323

- 4 -



La Fig. 7 es una vista isométrica de una variante de la suela resiliente utilizable para proporcionar un tacón levantado y soporte de la garganta del pie para el artículo.

5.- La Fig. 8 es una vista en alzado transversal, ampliada, tomada sustancialmente a lo largo de la línea 8-8 de la Fig. 7.

10.- Con referencia a los dibujos, el artículo comprende un simple elemento de suela resiliente y moldeado de una pieza, ampliamente indicado en -10- que puede hacerse de cualquier material apropiado, tal como esponja o espuma de caucho deformable, espuma de plástico vinílico o similares. La porción superior e inferior, o sólo la inferior del elemento de suela -10- puede ir provista de un material de relleno que forme una piel sustancialmente no porosa sobre la misma que impida la absorción de humedad por el elemento de suela -10-. En relación con las Figs. 2 y 3, se observará que el elemento de suela -10- se conforma generalmente para adaptarse al contorno del pie humano y tiene una porción levantada conformada integralmente, a almohadilla del pie -11- que de tal modo proporciona un reborde relativamente estrecho o proyección -12- en torno a la periferia extrema del elemento de suela -10-.

25.- El artículo incluye asimismo una porción superior de tejido, indicada ampliamente en -15-, que puede formarse con cualquier género de punto, tejido o no, apropiado. Es preferible que el tejido sea un género de punto estirable, constituido por bucles de pelo sobre una superficie, para fines que más adelante se indicarán. La porción superior de tejido comprende un forro de suela -16-, cuyo borde se ajusta por lo general al contorno del elemento de suela -10- y un elemento cubridor del pie con una sección de tacón de tejido -17- y una sección de puntafuerte de tejido -18-. La sección de tacón -17- se extiende alrededor y detrás del tacón y los extremos anteriores opuestos de la sección del tacón, se cosen a respuntan a los lados opuestos de la porción del puntafuerte -18- (véase Figs. 1 y 4).

30.-

35.-



- 5.- Los bordes superiores de la porción de tacón -17- y porción de puntafuerte -18- se cortan de manera que definen una abertura para recibir el pie cuando el artículo se calza o descalza en el pie. Es conveniente que esta abertura se sujete con material apropiado, indicado en -20-, y como las porciones -17 y 18- se forman de género de punto estirable, es preferible que la sujeción se haga con una cinta elástica corriente. La cinta se pliega y cose junto a los bordes de las porciones -17 y 18-.
- 10.- Con objeto de armar la porción superior de tejido -15-, las secciones de tacón y puntafuerte -17 y 18- se cosen primero una con otra, luego se cose la cinta elástica -20- a la abertura del pie y los bordes superiores de las secciones -17 y 18-, y después al borde exterior del forro de suela -16- mediante una operación convencional de costura respuntada, según se indica en -22- (véase la Fig. 6). Es preferible que esta costura vaya escondida y reforzada con una cinta adherente como la utilizada para sujetar la abertura receptora del pie, y con tal fin se pliega una cinta o banda en -24-, y se sujeta sobre la costura mediante una fila de puntadas, indicadas en -25- de la Fig. 5. Desde luego, las cintas elásticas -20 y 24- pueden ser del mismo color o de colores que contrasten con el tejido utilizado en las porciones -16, 17 y 18-, si así se desea.
- 15.-
- 20.-
- 25.- La porción superior de tejido -15- se sujeta luego junto al borde periférico exterior del elemento de suela -10- mediante una serie de puntadas cosidas e indicadas en -30- de la Fig. 5. Las puntadas -30- se extienden en torno a la periferia del elemento de suela -10- y penetran en el reborde -12- y bordes inferiores de las porciones -16, 17 y 18-, así como en la cinta elástica -24-.
- 30.-
- 35.- La porción superior de tejido -15- queda así fijada al elemento de suela -10- solamente por una fila de puntadas -30-, y esta fila de puntadas se extiende en torno a la periferia exterior del reborde -12- del elemento de suela -10-, en el que penetra. Así, pues, el forro de suela -16- se acopla comodamente a la superficie superior de la porción levantada -11-, y cuando se lleva puesto el



- 5.- el artículo, crea la misma impresión o sensación en el fondo del pie que se experimenta cuando se llevan zapatos de suela blanda con calcetines. En otras palabras, el forro de suela -16- puede moverse en relación con la superficie superior del elemento de suela -10- cuando se camina, pero no puede desplazarse longitudinal o transversalmente lo suficientemente lejos para que el pie se deslice fuera del elemento de suela -10-.
- 10.- En algunos casos puede ser deseable elevar el tacón y prever cierto soporte para la garganta de pie del usuario. Con tal fin se ha previsto la forma modificada de elemento de suela resiliente indicada ampliamente en -10'- y mostrada en las Figs. 7 y 8. Este elemento de suela -10'- esta asimismo provisto de un reborde -12'- que sobresale hacia afuera, y una porción levantada o almohadilla de pie indicada en -11'- que gradualmente aumenta de altura desde la antafuerte al talón del usuario, y proporciona un soporte de garganta de pie al mismo. La misma porción superior de tejido puede usarse con esta
- 15.- forma modificada de suela -10'-, con extender simplemente la anchura de la porción trasera del forro de suela -16-, con lo que ésta cubrirá la superficie superior de la porción de almohadilla de pie -11'- y el borde se extenderá hacia abajo hasta el reborde -12'-, y extendiendo el borde inferior de la porción trasera de la sección de tacón
- 20.- -17- más hacia abajo, de modo que llegue hasta el reborde -12'- que rodea la porción de tacón levantada.
- 25.- Con objeto de reducir el deslizamiento relativo entre el pie y el forro de suela -16-, se observará en la fig.5 que la superficie superior del forro de suela -16- está provista de tejido de bucles tricotados que también acolchan el pie. La superficie interna de cada porción -17
- 30.- y 18- está asimismo provista de tejido de bucles para que el pie del usuario esté más comodo y como la construcción tejido de bucles en el arte de tricotaje es bien conocida
- 35.- no se describirá aquí en detalle.
- Aunque la porción superior de tejido -15- se ha descrito como formado por genero de punto estirable, naturalmente pueden emplearse otros tipos de tejido sin que hayan



de ser necesariamente género de punto. La porción superior de tejido -15- se ilustra cubriendo sustancialmente todo el pie, sin embargo, se entenderá que de igual modo puede cubrir mayor o menor parte del pie.

- 5.- Se habrá visto, como es factible crear un artículo de calzado tipo zapatilla, y método para su fabricación, en que la comodidad que ofrece la porción de tejido superior se ha combinado con las cualidades deseables de acolchamiento y resistencia al desgaste de una suela resiliente, de modo simple y económico.
- 10.-

N O T A

En resumen: el Modelo de Utilidad cuyo registro se solicita recaerá sobre las reivindicaciones siguientes:

- 15.- 1.- Un artículo de calzado, caracterizado porque comprende un elemento de suela resiliente de una pieza y una porción superior de tejido sujeta a dicha suela, llevando dicha porción superior de tejido un forro de suela de tejido que se ajusta a la forma de dicho elemento de suela y un elemento cubridor del pie, susceptible de acoplarse y confinar por lo menos una porción de la parte superior del pie, y caracterizado además por una serie de puntadas que penetra en los bordes periféricos de dicho elemento cubridor del pie y dicho forro de suela de tejido, para unirlos entre sí, y otra fila de puntadas que penetra en los bordes periféricos de dicho elemento cubridor del pie de tejido, dicho forro de suela de tejido y el referido elemento de suela.
- 20.-
- 25.- 2.- Un artículo, según la reivindicación 1, caracterizado porque se ha previsto una cinta elástica plegada sobre los bordes periféricos de dicho elemento cubridor del pie y dicho forro de suela de tejido, penetrando una serie independiente de puntadas en la cinta plegada y los bordes periféricos de dicho forro de suela de tejido y dicho elemento cubridor del pie de tejido, para sujetar los bordes periféricos de dicho elemento cubridor del pie de tejido y dicha forro de suela de tejido, dentro de la referida cinta.
- 30.-
- 35.- 3.- Un artículo, según la reivindicación 1 o 2, ca-

87323

- 8 -



racterizado porque dicho elemento de suela tiene una almohadilla levantada del pie, formada integralmente y distanciada interiormente del bordé periférico de dicho elemento de suela.

5.-

4.- Un artículo, según cualquiera de las reivindicaciones 1 a 3, caracterizado porque dicho elemento cubridor del pie, de tejido, comprende una sección de tacón y una sección de puntafuerte, cosidas entre sí, para confinar la parte superior del pie.

10.-

5.- Un artículo, según cualquiera de las reivindicaciones anteriores, caracterizado porque los bordes periféricos de dicha porción de tejido están vueltos hacia afuera para superponerse sustancialmente al borde periférico del elemento de suela, siendo dicho elemento de

15.-

suela deformado por la referida fila de puntadas que sujetan la porción de tejido superior al mencionado elemento de suela, por lo que las puntadas están sustancialmente ocultas a la vista y distanciadas interiormente de la superficie inferior de uso de dicho elemento de suela, para

20.-

evitar el desgaste abrasivo del mismo, definiendo dichas puntadas los únicos puntos de conexión entre el referido forro de suela de tejido y dicho elemento de suela, por lo que es factible el movimiento relativo entre dicho

25.-

forro de suela de tejido y el elemento de suela para dar al usuario el efecto simulado de un calcetín en un zapato de suela blanda.

6.- "UN ARTICULO DE CALZADO".

Todo conforme se reivindica en la presente Memoria que consta de 8 páginas escritas a máquina y dibujos que se acompañan.

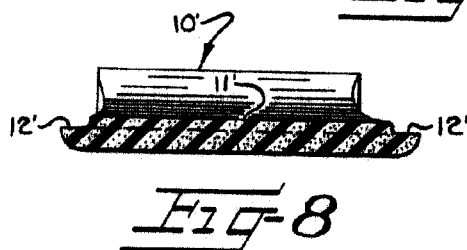
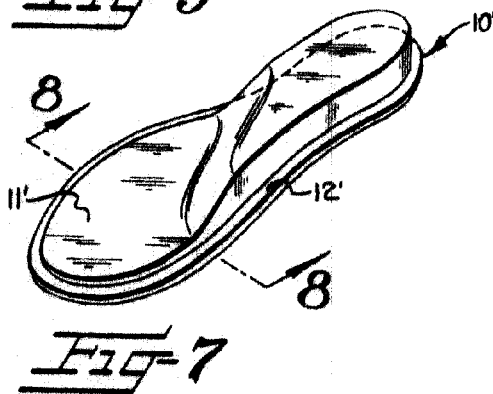
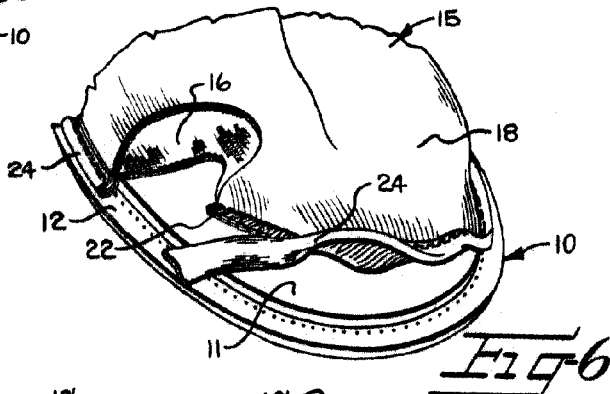
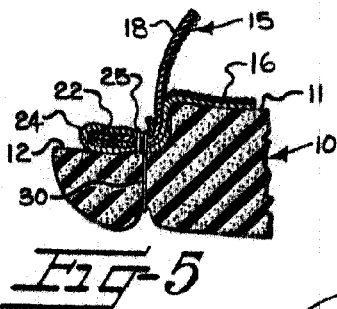
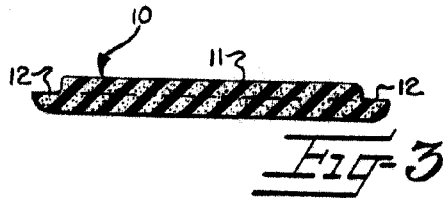
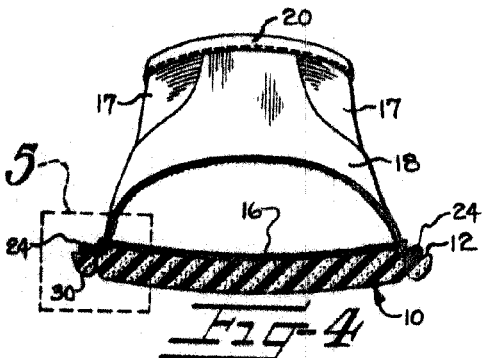
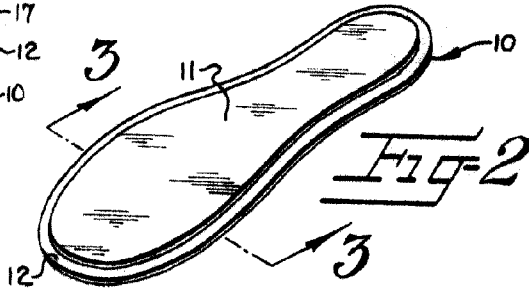
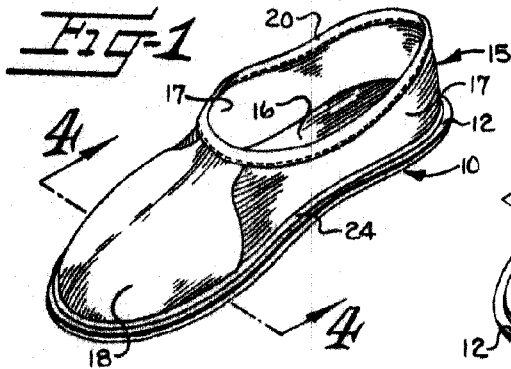
30.-

Madrid, 23 de Mayo de 1961

ALFONSO UNGRIA



87323



ESCALA VARIABLE

MADRID, 23 DE Mayo DE 1961

ALFONSO UNGRIA