

87280



87280

MODELO DE UTILIDAD

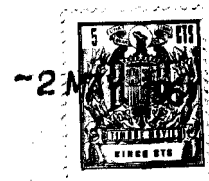
por 20 años

por "UNA VALVULA INDICADORA, PARA EL CONTROL DE TUBERIAS",  
a favor de D. José Durán Casas, de nacionalidad española,  
domiciliado en Badalona (Barcelona), Barrio Cafet, 111,  
(Casa Mas).

=====

MEMORIA DESCRIPTIVA

Muchos son los casos de la práctica, en donde se pre-  
senta el problema de la elevación de líquidos para alimen-  
tación de depósitos auxiliares, o para el suministro de mo-  
tores, quemadores, etc., en los que se utiliza un grupo ele-  
5 vador accionado por un motor eléctrico. En ellos interesa  
preferentemente que nunca el grupo motor trabaje en vacío  
o que no resulte alimentado el depósito a llenar para los  
fines previstos, por cuanto en el primer caso además del



gasto innecesario de energía, se daña el dispositivo de elevación y en el segundo pueden resultar desagradables sorpresas a la hora de utilizar el líquido que se piensa tener en reserva.

5           La válvula indicadora para control de tuberías, que se describe en el presente Modelo de utilidad está preferentemente diseñada para su aplicación en los circuitos de los grupos elevadores, por cuanto mediante su dispositivo interno desplazable, capaz de accionar unos contactos eléctricos, puede actuar sobre cualquier señal óptica, sonora o de disparo, avisando o parando directamente el motor de la bomba elevadora, cuando por el tubo que alimenta el depósito o la red de utilización, no circula el líquido a pesar de funcionar dicho grupo elevador.

10           Dicha válvula, de sencilla construcción y fácil instalación, consiste esencialmente en un tubo acodado que se instala en la tubería de circulación del líquido, en el cual queda dispuesto un vástago desplazable, por efecto de la propia corriente interior de líquido, que cierra unos contactos eléctricos cuando se interrumpe aquella, accionando la señal de aviso.

15           Para mejor comprensión de las descripciones, pasamos a referirnos a los dibujos que se adjuntan a la presente memoria y que representan un ejemplo constructivo de una válvula indicadora para el control de tuberías, realizada de acuerdo con el Modelo.

20           En dichos dibujos, la figura 1 es una vista en alzado y de perfil de la válvula en cuestión, con el cuerpo cilíndrico en el que se encierran los contactos y parte móvil de la misma; siendo la figura 2 una sección longitudinal de la propia válvula y la figura 3 una vista anterior

-2 MAY



- 3 -

81280

de ella. La figura 4 es una vista en planta, por su parte superior, de la mencionada válvula, en sección parcial y con la tapa quitada.

Según tales figuras, el conjunto queda compuesto por un tubo, acodado a modo de sifón, por cuya rama superior -1- penetra el agua u otro líquido proveniente de la tubería que se pretende controlar y que sale por el cuello inferior -2-, cuyo tubo posee un acodamiento interno -3- que constituye el asiento de la válvula -4- propiamente dicha, accionadora del mecanismo de aviso.

Dicho mecanismo queda asentado sobre un plano practicado en el cuerpo -5- del sifón y está compuesto por una pieza de base circular, atornillada por -7- al cuerpo -5- y dotada de una expansión -6- cilíndrica hueca, en el interior de la cual puede desplazar el vástago -8- de la válvula -4-. Dicho vástago -8- lleva solidaria la expansión lateral -9-, sobresaliente a través de la escotadura -10- practicada en la superficie lateral de -6-, en cuya expansión queda dispuesto, fija a ella por el pasador -11-, un bloque aislante -12- portador de la cuña metálica -13- que puede cerrar el circuito eléctrico cuyos terminales son los contactos fijos -14-. Tales contactos quedan dispuestos sobre placas aislantes -15- y todo el conjunto, encerrado en una envolvente protectora -16-, fija a -6- por un tornillo -17-.

En la base de la expansión cilíndrica -6-, está practicada una corona hueca -18- con salida al exterior por -19-, destinada a recoger las fugas de líquido que pudieran pasar a través del ajuste de la caña -8- de la válvula -4-, con su envolvente -6-.

Cuando se interrumpe el paso de líquido a través del tu

1 87280

-2 MA



bo -1-, la válvula -4- desciende por su propio peso, cerrando en su caída, los contactos -14- por el puente -13- y restableciendo con ello la corriente eléctrica accionadora de una señal óptica o sonora de aviso, pudiendo provocar incluso el paro del motor eléctrico accionador de la bomba de impulsión.

Todo cuanto no afecte, altere, cambie o modifique la esencia de la válvula descrita, será variable a los efectos del actual Modelo.

10 N O T A.

Se reivindica como objeto de este registro por Modelo de utilidad:

1.- Una válvula indicadora, para el control de tuberías, caracterizada esencialmente por disponer un vástago terminado en un ensanchamiento obturador de un acodamiento que posee el tubo de entrada, cuyo vástago es desplazable al interior de un cuerpo cilíndrico hueco, asentado sobre el ensanchamiento que constituye el cuerpo de unión del tubo de entrada y salida y por disponer, el vástago mencionado, una expansión lateral, pasante a través de una escotadura labrada en el cuerpo cilíndrico envolvente del mismo, susceptible de establecer un puente entre dos contactos eléctricos, fijos a la base de asiento, cerrando un circuito provisto de un dispositivo de aviso; quedando todo ello en vuelto por una funda protectora.

Sean cuales fueren las circunstancias que concurren en la esencialidad del Modelo de utilidad definido en la anterior reivindicación, cuyo objeto es:

2.- "UNA VALVULA INDICADORA, PARA EL CONTROL DE TUBERIAS".

30 Consta la presente memoria de cinco hojas foliadas, mecanografiadas por una sola cara y del dibujo unido a la

2 MA



misma.

1 87280

Barcelona, dos de mayo de mil novecientos sesenta y  
uno.

P.A. de D. José Durán Casas,

L. DURAN  
P. P.

c/

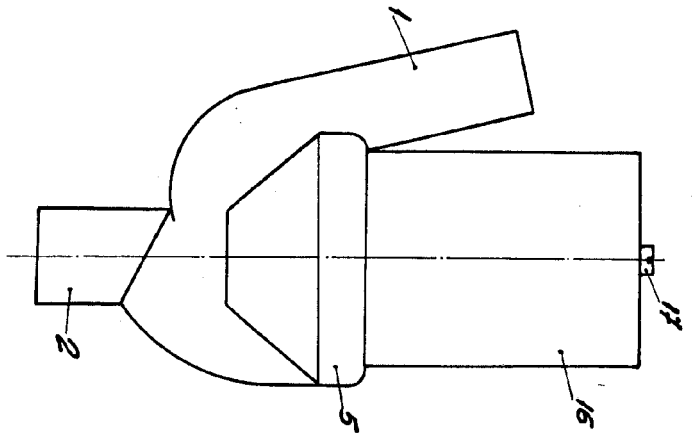


Fig. 1

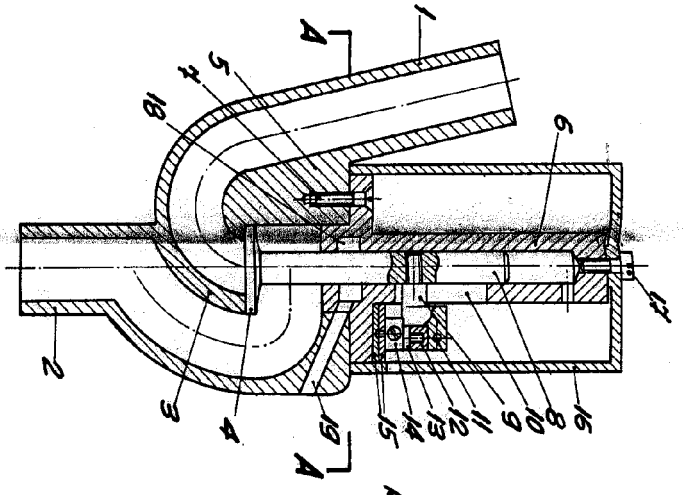


Fig. 2

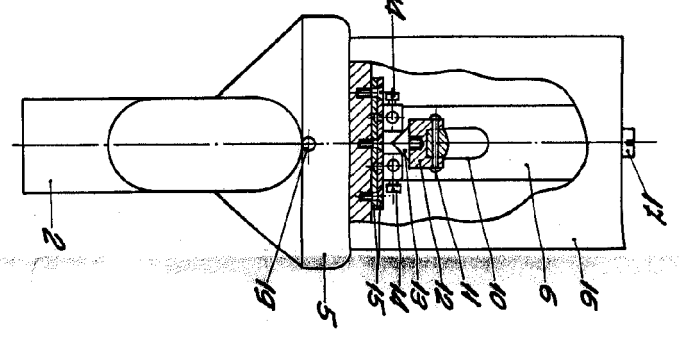


Fig. 3

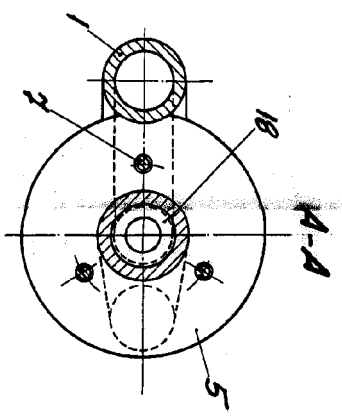


Fig. 4

ESCALA VARIABLE



BARCELONA, 2 MARÇO DE 1961  
 L. DURAN  
 pp.