



87176

MODELO DE UTILIDAD

por 20 años

a favor de D. JUAN MONTFORT FABÁ, de nacionalidad española,
residente en Barcelona, San Mateo, 1 .- - - - -
por: "LINTERNA PARA SEÑALIZACIÓN". - - - - -

MEMORIA DESCRIPTIVA

El presente modelo de utilidad se refiere a una
linterna para señalización.

Esta nueva linterna, de funcionamiento totalmente
5 autónomo, comprende la instalación de dos focos luminosos,
de los que uno resulta idóneo para lograr una luz clara,
mientras que el otro foco, de función ventajosamente inter-
mitente, permite obtener señales destellantes preferentemente
con luz roja como indicación de la presencia de un peligro.
10 Estos dos focos están dispuestos uno a 90° con respecto al

87176



otro, ocupando uno de ellos la parte superior de la caja-soporte de la linterna, mientras que el otro foco se halla instalado en la pared lateral de esta caja.

En el interior de esta caja-soporte se aloja el
5 equipo de pilas que alimenta a los mencionados focos luminosos y que proporciona a la linterna su ventajosa autonomía. Esta caja va dotada de un asidero de posición graduable, lo que permite obtener el asentamiento de la linterna en la posición que mejor convenga para la adecuada visibilidad de sus
10 luces. Asimismo comprende dicha caja un dispositivo interruptor con mando exterior, mediante el que se consigue el apagado y encendido, ya sea individual o colectivo, de los indicados focos luminosos.

El conjunto de esta nueva linterna de señalización
15 presenta un volumen y peso mínimos, por lo que resulta idónea para su transporte en cualquier rincón de los vehículos en general, asegurando con ella la presencia de una buena luz en cualquier momento, por ejemplo en el caso de una avería o accidente producido durante la noche.

20 Con el fin de facilitar la explicación, se acompaña a la presente memoria una lámina de dibujos en la que se ha representado un caso de realización, que se cita a título de ejemplo no limitativo del alcance del modelo.

En los dibujos:

25 La figura 1 ilustra en sección alzada convencional el conjunto de esta linterna mejorada,

la figura 2 muestra en alzado el detalle del mando del dispositivo interruptor, y

30 las figuras 3 y 4 representan, respectivamente, en sección alzada lateral y alzado frontal, el detalle del acoplamiento amovible y graduable del asidero al cuerpo de la linterna.



87176

Comprende esta linterna una caja metálica -1- constituida por un cilindro sin fondo, en cuya boca inferior se acopla por rosca una tapa asimismo metálica -2-. Sobre dicha tapa está instalada una segunda caja de material aislante, tal como plástico, en la que se aloja el equipo de pilas secas, de cuya caja su cuerpo -3- se halla fijo en la citada tapa -2- mientras que la tapa -4- de dicha caja aislante se acopla a su cuerpo en forma amovible y presenta superiormente el correspondiente tetón-contacto -5-.

En el techo -6- de la caja externa -1-, se fija interiormente a ésta un dispositivo interruptor -7- que comprende un mando -8- de acción angular radial el cual asoma al exterior de la caja -1- a través de una abertura horizontal -8'- practicada en la pared de esta caja, en cuya abertura se han previsto a lo largo de su borde cuatro muescas superiores -9-, -9'-, -9''-, y -9'''-, en las que encaja selectiva y voluntariamente el mando -8- del interruptor para conseguir respectivamente el apagado total de las luces, el encendido selectivo de una u otra de las dos luces que comprende la linterna en cuestión, y el encendido conjunto de estas dos luces.

Este dispositivo interruptor comprende dos láminas contactoras de fleje elástico -10- y -11-, una en disposición superior en la que efectúa conexión una bombilla -12- preferentemente de tipo intermitente, y otra instalada lateralmente y contra la que establece contacto una bombilla normal -13-.

En la parte superior de la caja -1- se instala un casquete hueco esférico -14-, translúcido y preferentemente de color rojo que es iluminado por la bombilla destellante



87176

-12-, cuyo casquete presenta periféricamente una pestaña -15- por la que es aprisionado por un cerco -16- de fijación que se acopla amoviblemente por rosca directamente sobre la expresada caja -1-.

5 Lateralmente esta caja -1- presenta el montaje de una campana -17- asimismo metálica que comprende en su boca el acoplamiento amovible por rosca de un cerco -18- portador de un cristal blanco -19- transparente.

10 En la pared lateral, y en dos puntos diametralmente opuestos de la misma, comprende esta caja la práctica de sendas cavidades -20- cubiertas con una plaquita en forma de corona -21- de borde -22- dentado, (figuras 3 y 4), cuya corona presenta en su centro la práctica de un taladro diametral -23. Por estos taladros se insertan los respectivos extremos en T
15 -24- de las ramas -25- pertenecientes a un asidero -26- conformado en forma de U, presentando las zonas extremas del tramo central de esta U sendas dobladuras salientes -27- que constituyen correspondientes puntos de apoyo que cooperan con la
20 caja -1- para asentar la linterna en el sentido que mejor convenga. Para ello las ramas -25- del asidero cooperan con los bordes dentados -22- de las coronas laterales -21-, obteniendo tantas posiciones del asidero como muescas o dientes presenta el indicado borde.

25 El modelo, dentro de su esencialidad, puede ser llevado a la práctica en otras formas de realización, que difieran sólo en detalle de la indicada a título de ejemplo, a las cuales alcanzará igualmente la protección que se recaba. Podrá, pues, construirse esta linterna en cualquier forma y tamaño, con los medios y materiales más adecuados, y con los tipos de bombilla y accesorios mecano-eléctricos que mejor convengan, por
30



87176

quedar todo ello comprendido en el espíritu de las reivindicaciones.

N O T A

5 Se reivindica como objeto del presente modelo de utilidad:

1.- Linterna para señalización, caracterizada esencialmente por constituir un conjunto autónomo que comprende una caja sustancialmente vertical en cuya parte superior está instalado un foco luminoso, presentando esta caja además otro
10 foco luminoso en disposición lateral, cuyos dos focos están alimentados por un equipo de pilas interior a la caja y que están conectadas a un dispositivo interruptor de cuatro posiciones mediante el que se consigue el apagado, el encendido conjunto, y el encendido independiente de cada uno de ellos,
15 comprendiendo exteriormente la citada caja el montaje amovible de un asidero en U, cuyas zonas extremas cooperan con sendas coronas de borde dentado para lograr la estabilización en la fijación del asa en diferentes posiciones con distinta inclinación.

20 2.- Linterna para señalización, según la reivindicación anterior, caracterizada porque el dispositivo interruptor comprende una palanca de maniobra de giro angular que presenta un tetón de mando el cual asoma al exterior de la caja a través de una abertura longitudinal que lleva practicadas a lo largo
25 de su borde tantas muescas como posiciones debe ocupar el mando del interruptor.

3.- Linterna para señalización, según la reivindicación 1, caracterizada porque los extremos del asa se remata en T por donde se alojan a sendas cavidades laterales opuestas de



87176

la propia caja, a través de correspondientes taladros longitudinales practicados en el centro de las coronas dentadas instaladas sobre dichas cavidades.

4.- Linterna para señalización, según la reivindicación 1, caracterizada porque el foco luminoso instalado en la parte superior de la caja comprende un casquete hueco esférico translúcido que está fijado amoviblemente por rosca en el borde superior de la propia caja.

5.- Linterna para señalización, según la reivindicación 1, caracterizada porque el foco luminoso lateral está constituido por una campana que en su boca comprende la fijación amovible por rosca de un cerco portacrystal.

6.- Linterna para señalización, según la reivindicación 1, caracterizada porque el asidero presenta en su tramo intermedio de la U sendas dobladuras salientes extremas que constituyen adecuados puntos de apoyo para disponer la linterna orientada en diferentes sentidos.

7.- Linterna para señalización, según la reivindicación 1, caracterizada porque el fondo de la caja presenta una tapa amovible fijada por rosca, la cual constituye la base de asentamiento del equipo de pilas.

8.- LINTERNA PARA SEÑALIZACIÓN.

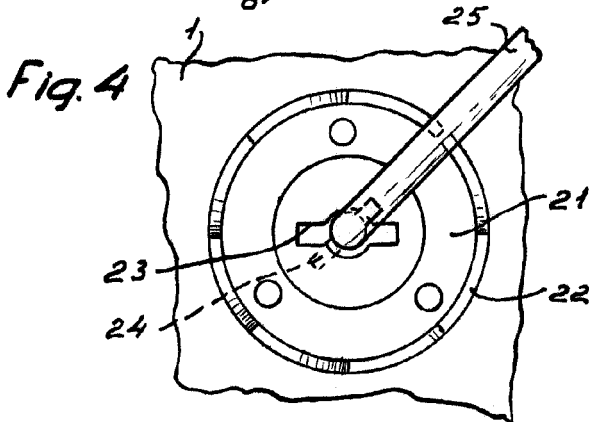
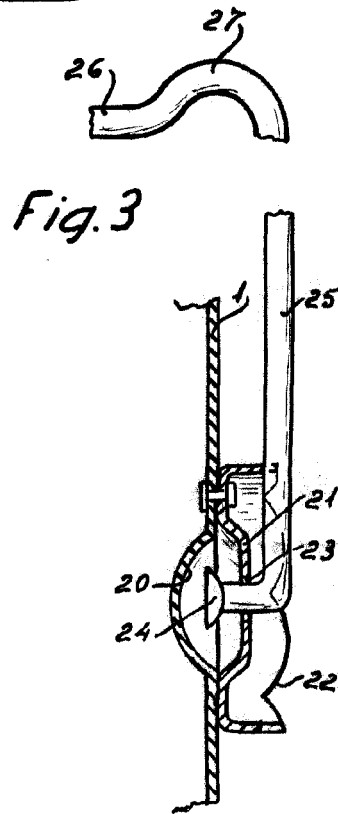
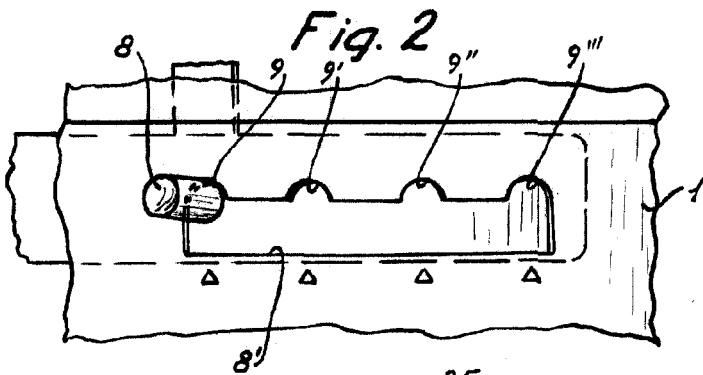
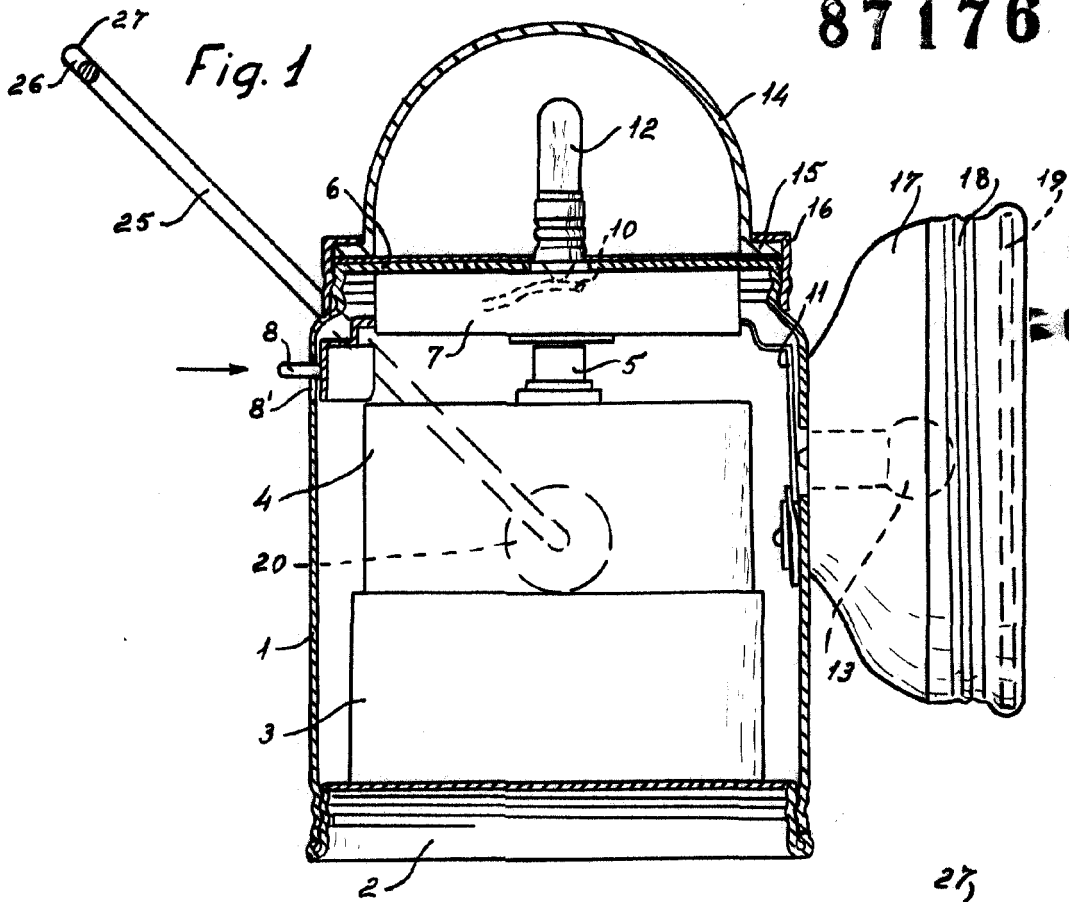
Consta la presente memoria descriptiva de seis hojas, mecanografiadas, foliadas, numeradas y escritas por una sola cara, acompañada de una hoja de dibujos.

Barcelona, para Madrid, a 4 de Mayo de 1961.

JUAN MONTFORT FABÁ

P. A.

87176



Barcelona, 41 Mayo 1961.
p.d.

Escala variable.

