

87065



87065

MEMORIA DESCRIPTIVA
DE UNA PATENTE DE MODELO DE UTILIDAD POR VEINTE AÑOS EN
ESPAÑA, A FAVOR DE DON IGNACIO Y DON ALFREDO BERROJALBIZ
MENDICUTE, RESIDENTES EN DURANGO (VIZCAYA) Barria 24.
AMBOS DE NACIONALIDAD ESPAÑOLA.
sobre.
NUEVO ESCURRIDOR DE VAJILLA.



87065

Con la presente solicitud se trata de proteger un nuevo escurridor para vajillas, construido especialmente en material plástico, con el cual se consiguen grandes ventajas, ventajas éstas que se irán desprendiendo a lo largo de la presente descripción.

5.-

También susceptible de llevarse a cabo su fabricación en cualquier otro material, de tamaño y forma variable, especialmente para escurrir vasos, copas, tazas, platillos, etc., los cuales se colocan encima del referido escurridor evitándose las rupturas de los mismos por tratarse de material flexible, y escurriendo el agua por contacto deslizándose por las ranuras que dispone.

10.-

Para mejor comprensión de la descripción que sigue, se adjuntan dibujos a los cuales se hará constante referencia a lo largo de la misma, siempre a título de ejemplo no limitativo.

15.-

La Fig. 1ª., es una vista en planta superior de dos partes integrantes de los ángulos o partes angulares que han de componer el nuevo escurridor.

20.-

La Fig. 2ª., es una vista lateral en alzado del escurridor.

La Fig. 3ª., es una vista lateral en alzado según la sección A-B de la Fig. 1ª.

25.-

La Fig. 4ª., representa una vista en perspectiva con un corte caprichoso, de uno de los elementos de mayor superficie que constituyen y forman el objeto, y

30.-

La Fig. 5ª., es igualmente otra vista en perspectiva con un corte caprichoso, de uno de los elementos de menor superficie que constituyen y se disponen en algunas de las partes del escurridor para conseguir su acabado.

Consiste la presente invención en un nuevo escurridor para vajilla, caracterizado porque el mismo está constituido por una pluralidad de elementos (1) en diferentes tamaños pe-



- ro de una misma forma geométrica, además de igual grueso, cuyos elementos son huecos interiormente, formando sus lados únicamente las paredes (2) en virtud de cuya forma se consigue otorgar al conjunto una mayor blandura y flexibilidad, disponiéndose o practicándose en sus paredes mayores una pluralidad de orificios (3) con el fin de permitir el paso a su través de un hilo para ensartar un elemento con otro, cuyo hilo (4) se va pasando por dichos elementos en zig-zag o forma análoga, aunque puede ser independiente en cada tramo longitudinal.
- 5.-
- 10.- Entre elemento y elemento (1) con el fin de distanciarlos y permitir que el agua por contacto escurra desde la pieza al escurridor y de este a la superficie donde se coloca, se dispone unos separadores (5).
- 15.- Cada uno de los elementos que constituyen el escurridor su parte superior o principal aparece con un relieve romboidal (6) que a la vez que dá belleza al objeto influye en el escurridor del agua por contacto con la pieza.
- 20.- Dada la estructura del escurridor y su ensartado de los elementos integrantes de él permite el doblarlo para reducirlo de tamaño y forma un bloque que en anchura corresponderá al lado mayor de los citados elementos (1) y en grueso según el número de dobleces efectuados de acuerdo con el grueso de los elementos integrantes, Puesto que tampoco constituye una superficie rígida el escurridor es posible su adaptación en cualquier superficie para permitir y lograr el escurrido de piezas.
- 25.-
- 30.- Asimismo es notorio el hacer constar que el remate final del objeto se consigue mediante el ensartado de unos elementos (1') de igual forma que los elementos (1) variando únicamente su tamaño, siendo estos pequeños de vital importancia en la construcción del escurridor que motiva el objeto de la invención.



Si bien la forma de ejecución aquí descrita constituye aplicación preferente de la presente invención, podrán introducirse modificaciones de forma y de detalle sin que por ello se altere la esencialidad de la misma que se reivindica en la siguiente

5.-

N O T A

En resumen, la presente solicitud recaerá sobre las siguientes reivindicaciones.

10.- 1ª.- Nuevo escurridor de vajilla, caracterizado porque el mismo está constituido por una pluralidad de elementos en relieve, de características prismáticas y flexibles, los cuales son huecos interiormente destinándose las paredes que determinan el grueso de cada uno de ellos para practicar unos orificios con el fin de permitir el paso a su través de un

15.- hilo y realizar el ensartamiento de un elemento con otro alternando su posición.

20.- 2ª.- Nuevo escurridor de vajilla, según la reivindicación anterior caracterizado porque entre elemento y elemento con el fin de distanciarlos y permitir que el agua por contacto escurra desde la pieza al escurridor y de éste a la superficie donde se coloca, se disponen unos separadores por los que también pasa el hilo de ensartamiento.

25.- 3ª.- Nuevo escurridor de vajilla, según las reivindicaciones anteriores, caracterizado porque dada la estructura del objeto y la manera de ensartar elemento con elemento es posible el doblarlo y reducirlo en cuanto a superficie.

30.- 4ª.- Nuevo escurridor de vajilla, según las reivindicaciones anteriores, caracterizado porque el remate final del objeto es conseguido mediante la disposición de unos elementos prismáticos de menor tamaño que los generales integrantes del escurridor.

5ª.- NUEVO ESCURRIDOR DE VAJILLA.



87065

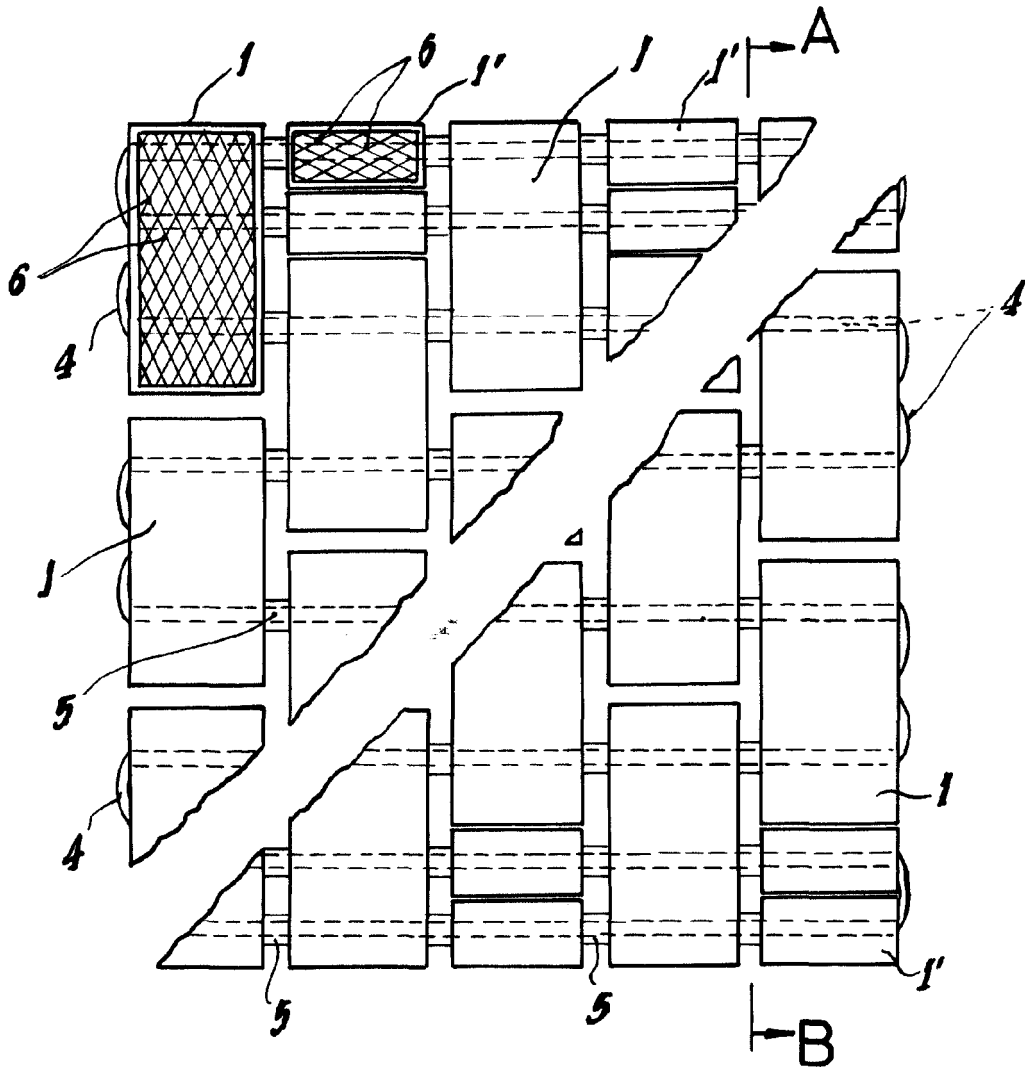
Según se describe en la presente memoria que consta de cinco hojas escritas a máquina por una sola cara y dibujos.

Madrid a 6 de mayo de 1961



fig.1

87065



ESCALA VARIABLE
Madrid, ... 1961, ...



fig.2

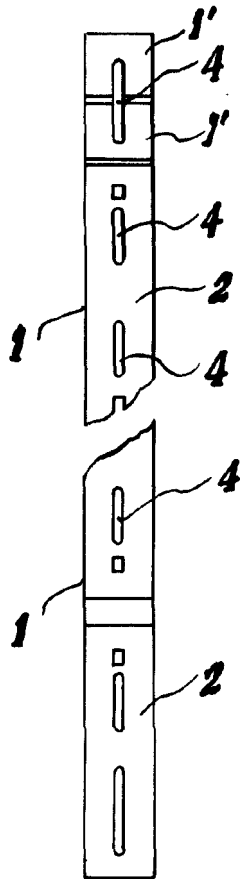
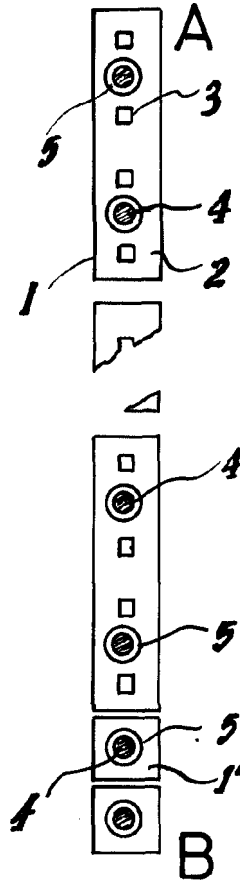


fig.3



87065

fig.4

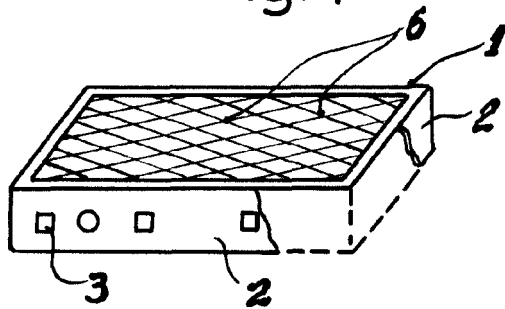
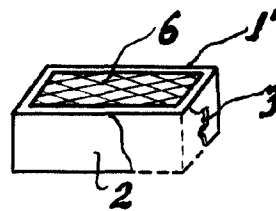


fig.5



6 MAY. 1964