

MODELO DE UTILIDAD
=====

"SL"

87033



Memoria Descriptiva

sobre:

"Anillo de seguridad".

=====

Solicitante: JACQUES JACOBO HACHUEL MORENO, de nacionalidad
argentina, residente en Madrid, General Sanjurjo, 40.

=====

El presente Modelo de Utilidad hace referencia
a un anillo de seguridad.

El uso de los anillos de seguridad conocidos
hasta ahora, hechos de alambre de chapa y torneados,
5. precisa el empleo de herramientas para montarlos y



87033

desmontarlos, con el consiguiente gasto de tiempo y posibles lesiones en los operarios que realizan la complicada operación de montaje.

5. Con el empleo del anillo de seguridad, objeto de la presente memoria, el uso de herramental es innecesario y, además, se asegura un bloqueo, de la pieza, extremadamente eficaz. Las operaciones de montaje y desmontaje se efectúa en un tiempo mucho más corto, y, con eliminación casi total de los riesgos de lesiones,
10. en los operarios que con él trabajan.

Para facilitar la comprensión de esta memoria se incluyen planos, cuya descripción es la siguiente:

La fig. 1 representa el citado anillo, según una vista de su alzado.

15. La fig. 2 representa el perfil izquierdo de dicho alzado, supuesto sujeto en un perno.

Con referencia a las anteriores figuras, el anillo de seguridad está constituido por una chapa acerada de forma rectangular, doblada por el medio.

20. Uno de los lados del rectángulo está recortado, desde el borde hacia el interior de la chapa, de forma que ésta presenta, por ese lado del rectángulo, la forma de una horquilla/⁽¹⁾(fig. 1). El lado opuesto del rectángulo de chapa presenta un recorte (2) en forma
25. ovalada, tallado enteramente en el interior de la chapa. El borde 3 de este lado de la chapa, está doblado hacia fuera (fig. 2), es decir, separado del otro borde, formando un ángulo de 45°.

- Este anillo de seguridad, se utiliza pasando
30. el lado en forma de horquilla por la ranura 4 que, a

87033



- estos efectos, poseen los pernos a asegurar, en uno o los dos extremos. El lado opuesto de la chapa asegura el anillo por medio del recorte interior ovalado que sujeta dicho anillo cuando se inserta automáticamente en el perno, rodeándolo.
- 5.

N O T A

- Descrita suficientemente la naturaleza del invento, así como la manera de realizarlo en la práctica, debe hacerse constar que las disposiciones anteriormente indicadas son susceptibles de modificaciones de detalle en cuanto no alteren su principio fundamental, siendo lo que constituye la esencia del referido invento y por lo que se solicita Modelo de Utilidad por 20 años en España: "Anillo de seguridad"; caracterizándose por lo siguiente:
- 10.
- 15.

- 1º.- Anillo de seguridad, caracterizado por estar constituido por una chapa rectangular, doblada por el medio; uno de sus lados está recortado desde el borde hacia el interior, dándole forma de horquilla y, el otro lado presenta un recorte ovalado, tallado enteramente en su interior.
- 20.

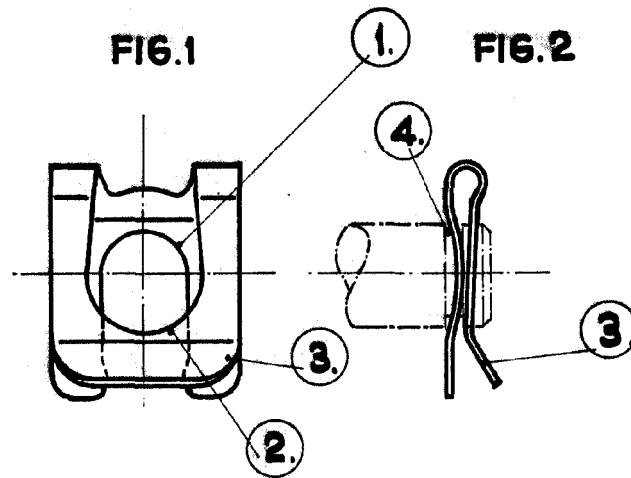
- 2º.- Anillo de seguridad, según reivindicación anterior, caracterizado porque el borde del lado anterior está doblado hacia afuera, separado del lado posterior, un ángulo de 45°.
- 25.

- 3º.- Anillo de seguridad; tal como queda sustancialmente descrito en la presente memoria que consta de tres hojas escritas a máquina por una sola cara y se ilustra en los adjuntos dibujos.

Madrid, 5 de mayo de 1961.
JACQUES JACOBO HACHUEL MORENO.



87033



MADRID DE 1961.
JACQUES JACOBO HACHUEL MORENO.

ESCALA VARIABLE.