



86983

MEMORIA DESCRIPTIVA

que se acompaña a una solicitud de modelo de utilidad, por veinte años, para España y sus Posesiones, por UN DISPOSITIVO DE UN SOLO TORBILLO PARA COLOCACION DE IMANES DE CIERRE EN MUEBLES METALICOS, a favor de la razón social Construcciones Metálicas ARIES S.A., de nacionalidad española, residente en Madrid, Glorieta de Bilbao nº 1.

5 Se conocen cierres de imán, para muebles metálicos, del tipo de los empleados en neveras, muebles de cocina, laboratorio, etc., etc.; y sus sistemas de fijación, muy numerosos, adolecen el defecto de ser relativamente complejos, precisándose tiempo, mano de obra, profusión de tornillos o remaches o elementos similares, etc., que suponen un relativo encarecimiento.

10 El objeto del presente modelo de utilidad es aportar un dispositivo mediante el cual solamente se precisa un sólo tornillo para el montaje del mismo, y que, pese a esta economía de material y a la gran sencillez del montaje, apor-

1 86983³



ta unas notables ventajas de orden funcional y de seguridad.

15 Para mejor comprensión de esta memoria, se acompaña una hoja de dibujos que muestran una ejecución cualquiera de la invención citada a título de ejemplo meramente descriptivo, no limitativo, pues caben variantes de realización dentro del cuadro general de la invención sin que éste se altere. En dichos planos:

20 La fig. 1 muestra una vista lateral del dispositivo que porta el imán.

La fig. 2 es una vista del mismo en planta.

La fig. 3 muestra una vista con corte parcial.

25 La fig. 4 muestra la armadura que cierra el circuito.

30 Según la invención, un imán (1) va embebido en un bloque o caja (2) de substancia plástica aislante, la cual, de base a base superior e inferior, tiene una perforación cónica (3) para dejar paso al tornillo (T) de ensamble; al lado de este tornillo, o mejor dicho, al lado del taladro en que se aloja, se ha previsto un pivote (4) que tiene plana la cara enfrentada con el taladro (3) y la otra en arco de medio punto; la cara plana sirve para impedir el giro de la tuerca cuadrada (T') con la que se fija el tornillo y con él el dispositivo.

35 Esta pivote (4) se ajusta a una ranura rasgada prevista en el lateral del mueble; ranura cuyas dimensiones permiten la corrección en la posición del imán y además da paso al tornillo. Con la referencia (CH) se ha señalado la chapa donde se acopla el dispositivo.

40 Para el cierre del circuito se prevé una armadura (5) constituida por una tira de acero en forma similar

86983³



45 en su perfil a la letra griega "Omega", que "flota" contra la puerta (CH') del mueble pendiente de dos ranuras junto a sus extremos acodados; de esta manera se garantiza el cierre del circuito magnético, a pesar de los pequeños defectos de ajuste que pudiera presentar la puerta.

50 Finalmente, sólo resta señalar que en el presente modelo de utilidad caben cuantas variantes de realización sean factibles dentro del cuadro general de la invención, pudiéndose fabricar en toda clase de materiales y tamaños adecuados, sin limitación.

- - - - -

55 NOTA: - Descrito suficientemente lo que antecede sólo resta señalar que lo que se declara propio, nuevo y útil del solicitante es lo contenido en las siguientes

REIVINDICACIONES

60 1 - Un dispositivo de un sólo tornillo para colocación de imanes de cierre en muebles metálicos, caracterizado por haberse previsto un imán alojado dentro de una envolvente aislante de forma que solamente deje sobresaliendo de la misma sus dos polos; teniendo dicha envolvente una perforación cónica que va desde su base superior a la inferior, para dejar paso al tornillo de fijación; teniendo al lado de dicha perforación cónica, un pivote que por la cara enfrentada a la misma es plano, siendo redondeado por
65 la cara opuesta; acoplándose contra la cara plana del pivote la tuerca cuadrada que sujeta el tornillo y la chapa del mueble intercalada entre ambos.

2 - Un dispositivo, según reivindicación 1ª ca-



3

86983

70

racterizado por el hecho de que el pivote de referencia se acopla a una ranura rasgada prevista en el lateral del mueble y cuya ranura permite la corrección necesaria en la posición del imán; dejando, además, paso al tornillo de fijación antes citado.

75

3 - Un dispositivo, según reivindicaciones 1 y 2 caracterizado porque para el cierre del circuito se prevé una armadura de material eléctricamente conductor, constituida por una pletina con perfil similar al de la letra "omega" griega, que se acopla mediante dos ranuras apropiadas, junto a sus dos extremos acodados, y que van practicadas en la chapa de la puerta del mueble.

80

4 - UN DISPOSITIVO DE UN SOLO TORNILLO PARA COLOCACION DE IMANES DE CIERRE EN MUEBLES METALICOS.

85

Todo según queda descrito en la presente memoria que consta de cuatro hojas foliadas y mecanografiadas por una cara, con ochenta y siete líneas y dibujo anexo.

Madrid 3 mayo 1961

p.a.

MARZO 3 MAYO 1961

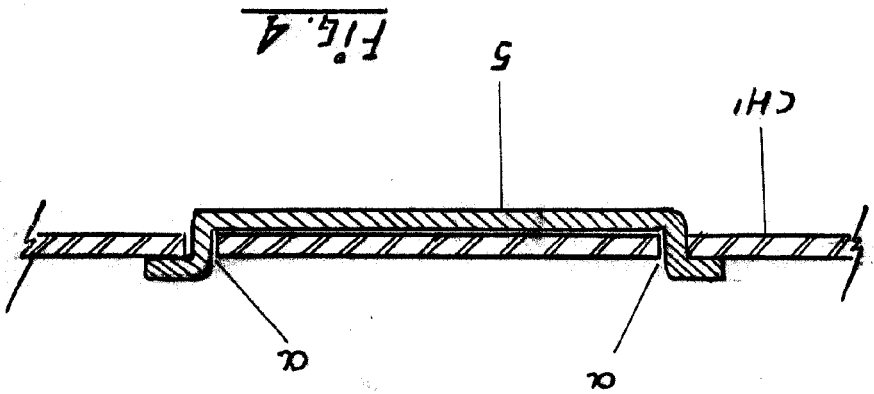


Fig. 4

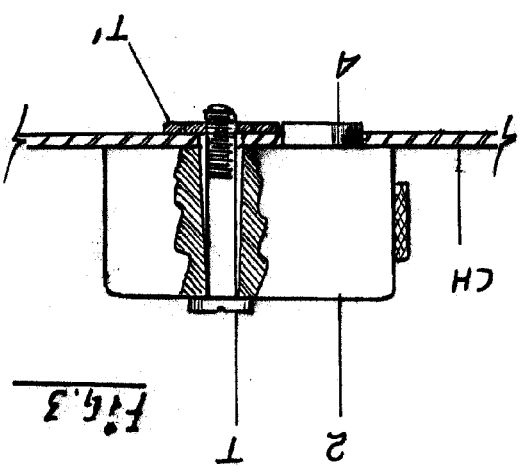


Fig. 3

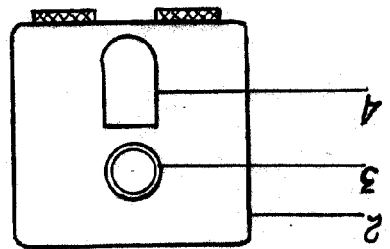
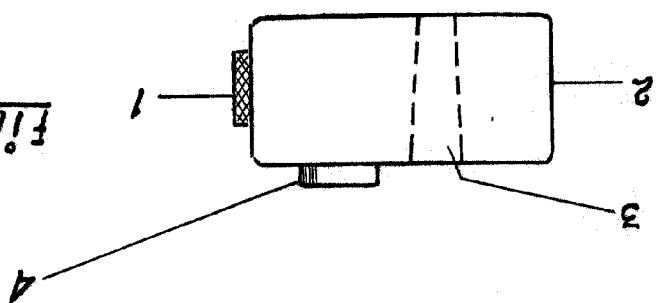


Fig. 2

Fig. 1



86983

