



86966

MEMORIA DESCRIPTIVA.

Correspondiente a un Modelo de Utilidad, que se solicita por veinte años, para todo el Territorio Nacional y sus Colonias, a favor de DON ANTONIO Y DON JUAN MORALES CRUZ, de nacionalidad española, residente en MADRID, Calle del Dr. Salgado num. 2-G.

por:

UNA PIEZA DE CONSTRUCCION DE CARGA Y PARA CONTENCIÓN DE MECANISMOS Y PERSIANAS ENROLLABLES.

El presente registro de Modelo de Utilidad, concierne como su enunciado indica, una pieza de construcción para carga y contención de mecanismos y persianas enrollables, de acuerdo con la descripción detallada que de la misma se realiza, debiendo interpretarse siempre este concepto en su más amplio sentido y nunca en limitativo.

5.-m

Este resultado industrial mejora notablemente todo cuanto sobre el particular se conoce actualmente.

Sus ventajas principales, son su doble aplicación como me-



86966

dio de carga, sustituyen a las clásicas vigas y para contener los organismos mecánicos de persianas y a estas, siendo de gran resistencia, indeformabilidad y económicas.

Para mejor comprensión de este objeto, se adjuntan a la 5.- presente memoria descriptiva, dos hojas de planos en las que a título de ejemplo, se representan todas y cada una de las partes que lo forman y relación que guardan entre sí.

En las citadas hojas de dibujos, se aprecian las siguientes referencias:

10.- FIGURA PRIMERA. - La misma representa una vista en perspectiva de la pieza cuyo registro se preconiza.

En la misma tenemos:

1.- Laterales en número de tres que cierran la pieza mencionada.

15.- Estos laterales son de forma rectangular y sus dimensiones son las más convenientes en cada caso.

2.- Extremos del bloque que cierran también la estructura en combinación con los lados -1- citados anteriormente.

20.- 3.- Hueco interior de la pieza, que adopta forma semicilíndrica regular y que contiene los mecanismos de la propia persiana.

4.- Superficies interiores de los extremos -2-, previstos para cierre y fijación de los medios de acoplamiento del rodillo eje de giro de la persiana.

25.- 5.- ranura prevista en posición longitudinal en el lateral que forma la base de la pieza y que permite el paso de las tablillas de la cortina.

6.- Rebordo perfilado, correspondiente al lateral abierto, y que sirve para posterior fijación de un panel de recubrimiento.

30.- 7.- Tablero mencionado para cierre del hueco -3-, que se

86966



superpone sobre los cajeados del borde abierto de la pieza.

8.- Ranura prevista en el tablero -7-, que ha de permitir el paso de la cinta de tiro y accionamiento de la persiana.

5.- FIGURA SEGUNDA.- La misma corresponde a una vista en perspectiva de la pieza objeto de este registro.

En esta figura, se aprecia la colocacion del tablero -7-, sobre los bordes perfilados correspondientes a la pieza, apareciendo seccionado parcialmente este tablero para identificar un detalle de situacion del rodillo de enrollamiento de la persiana y contencion de las correspondientes poleas de accionamiento y la salida de la cinta de tiro a traves de la ranura del mencionado tablero.

10.-

FIGURA TERCERA.- Ilustra una vista seccionada de la pieza, en sentido transversal.

15.-

En esta vista se aprecia la situacion de las armaduras interiores a base de fuerte varillaje metalico, convenientemente estribado.

20.-

Asimismo se ve perfectamente, la colocacion del tablero -7- sobre los bordes anteriores de la pieza y la ranura -5- para el paso de las tablillas de la persiana.

FIGURA CUARTA.- Muestra otra vista en seccion transversal del bloque.

25.-

En la misma las referencias -1- a -8- ambas inclusive, por haber sido anteriormente descritas no se considera precisa su repeticion.

9.- Corresponde a la cinta de tiro para accionamiento de la persiana.

10.- Indica la propia persiana de tablillas, arrollada sobre el rodillo correspondiente.

30.-

11.- Muestra uno de los extremos del rodillo de giro, en

86966



el que se situa una o mas poleas de accionamiento.

Tambien se aprecia con todo detalle el paso de la persiana por la ranura -5- anteriormente mencionada.

FIGURA QUINTA.- Representa otra vista en perspectiva del bloque, en el cual se aprecia el montaje interior del rodillo -11- con sus correspondientes poleas -12-.

Aunque este bloque se fabrique con preferencia a base de hormigon armado, tambien se podra utilizar cualquier otro material resistente, tanto de los actualmente conocidos, como cualquier otro que se conozca en el futuro.

Esta pieza por sus caracteristicas peculiares, resultara completamente indispensable en toda clase de construcciones modernas.

Los detalles de montaje han quedado protegidos por una Patente de Invencion, solicitada a favor de los mismos peticionarios.

Descrita suficientemente la naturaleza del presente registro de Modelode Utilidad, se hace constar expresamente que cualquier modificacion de detalle que se introduzca en el mismo en tanto que no altere o modifique esencialmente su finalidad caracteristica.

N O T A.
- - - -

Por ultimo, se declaran de novedad y utilidad, las siguientes:

R E I V I N D I C A C I O N E S.
- - - - -

- 1ª.- Una pieza de construccion de carga y para contencion de mecanismos y persianas enrollables, caracterizada esencialmente por estar constituida por un cuerpo paralelepipedico regular, de material y dimensiones convenientes, que presenta hueco su interior y en configuracion de camara semicilindrica,



20 AC
88966

prevista para contencion de los organos mecanicos de accionamiento de la persiana de tablillas enrollable.

- 2^a.- Una pieza de construccion de carga y para contencion de mecanismos y persianas enrollables, segun la anterior reivindicacion, caracterizada esencialmente porque esta pieza esta cerrada por tres de sus laterales rectangulares y por los extremos correspondientes y abierto por uno de sus laterales, presentando en su borde abierto y en sentido periferico, un rebaje para posterior colocacion de un panel de recubrimiento de la
- 5.-
10.- pieza por la parte de la habitacion.

- 3^a.- Una pieza de construccion de carga y para contencion de mecanismos y persianas enrollables, segun las anteriores reivindicaciones, caracterizada esencialmente porque en la superficie interior de los extremos del bloque, se presentan medios de fijacion coaxial del rodillo de giro de contencion de la persiana de tablillas, estando prevista una ranura longitudinal en la base de la pieza, que ha de permitir el paso de la citada persiana en sus fases de cierre y apertura y la que se desliza por unas canales guias adecuados.
- 15.-

- 20.- 4^a.- Una pieza de construccion de carga y para contencion de mecanismos y persianas enrollables, segun las anteriores reivindicaciones, caracterizada esencialmente porque el tablero que se superpone sobre los bordes perfilados del bloque, presenta una ranura que permite el paso de la cinta de accionamiento de los organos mecanicos interiores, para su mando exterior.

- 25.- 5^a.- UNA PIEZA DE CONSTRUCCION DE CARGA Y PARA CONTENCIÓN DE MECANISMOS Y PERSIANAS ENROLLABLES.

Todo ello tal y como se describe en el cuerpo de esta memoria, se reivindica en su nota y se representa a titulo de ejemplo en las adjuntas hojas de planos.

29 ABR.



86966

Esta memoria descriptiva, consta de seis hojas foliadas y mecanografiadas por una sola de sus caras y a dos espacios.

Madrid, 29 de Abril 1.961.

[Handwritten signature]

8696629



FIG. 1^a

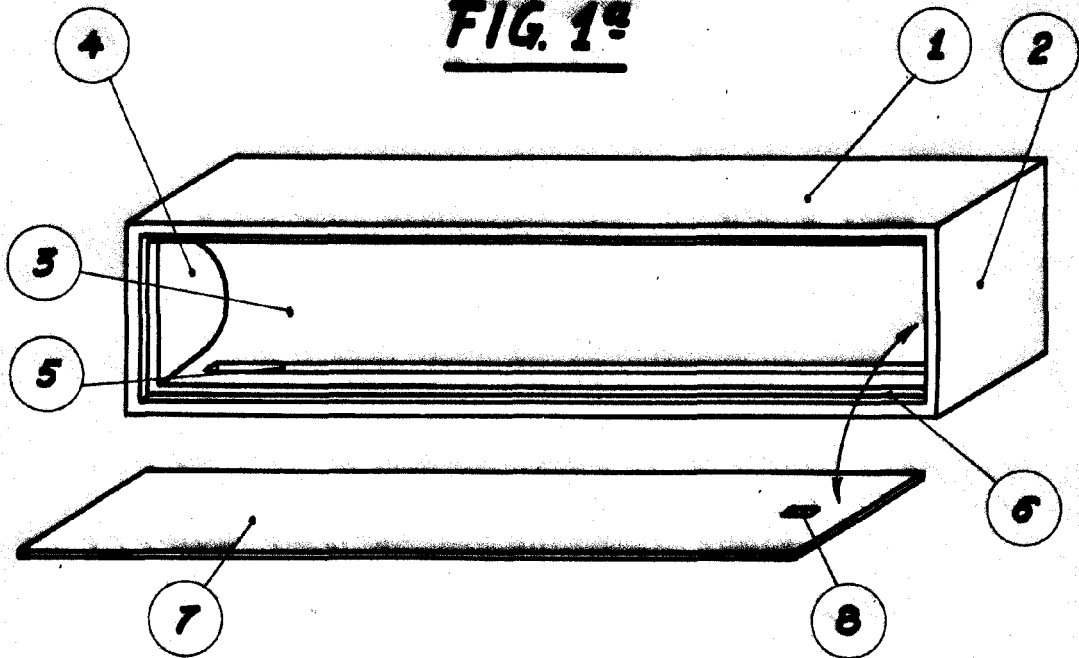
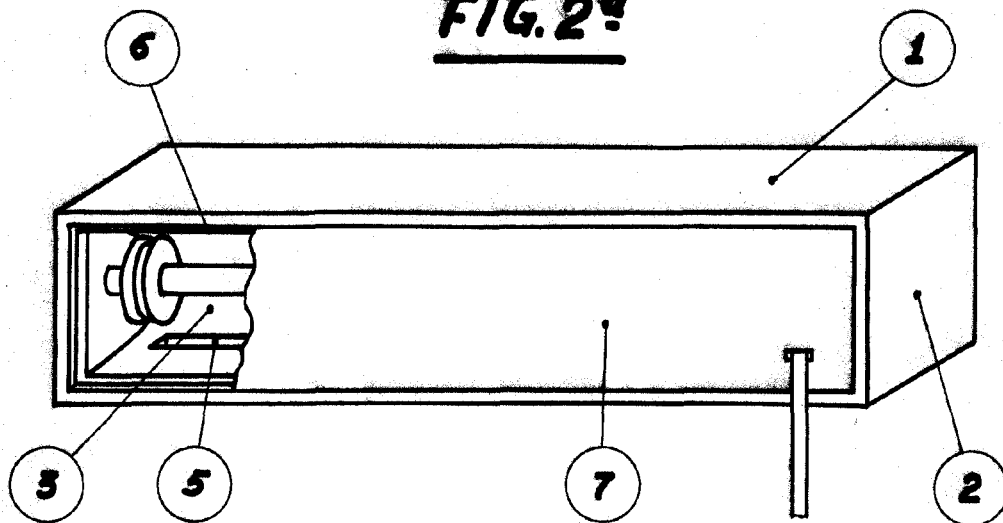


FIG. 2^a



MADRID, 26 ABR. 1904

[Handwritten signature]

ESCALA VARIABLE

869662



FIG. 3^a

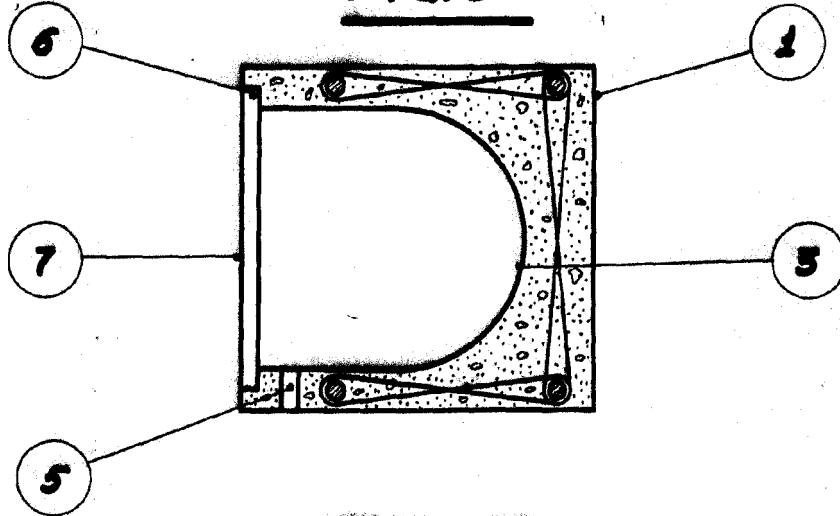


FIG. 4^a

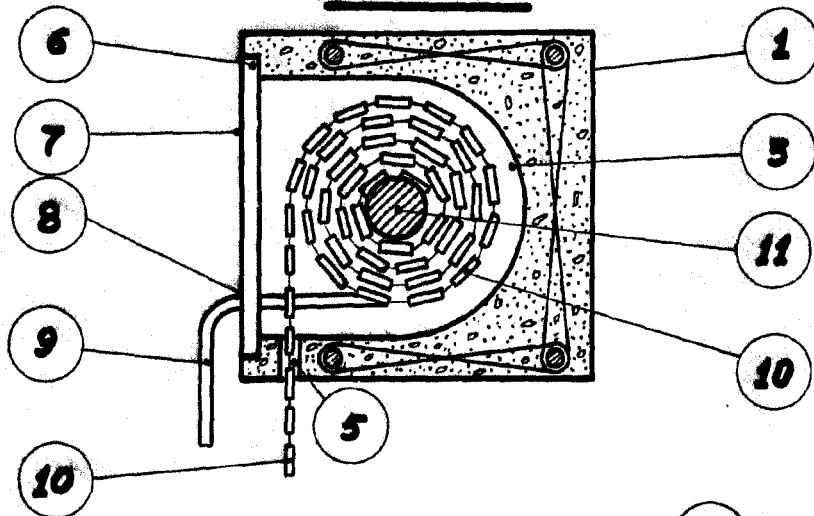
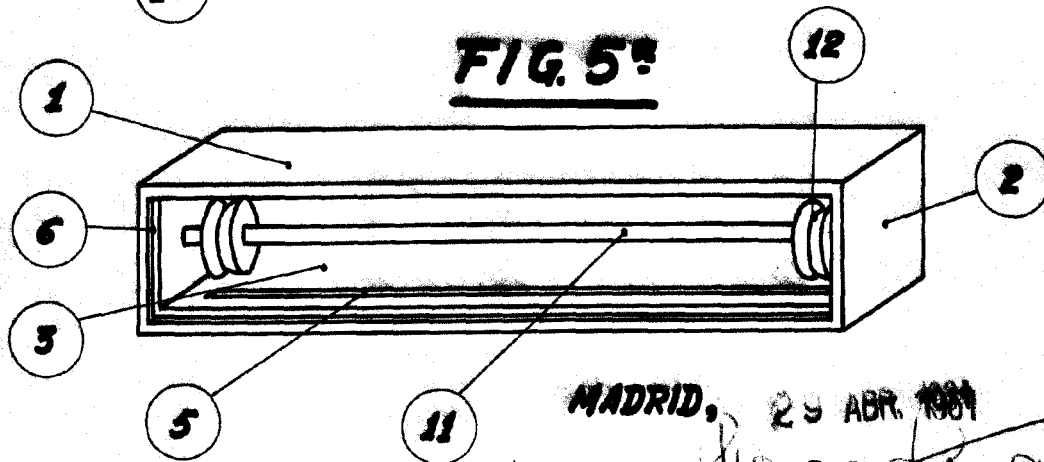


FIG. 5^a



MADRID, 29 ABR. 1984

[Handwritten signature]

ESCALA VARIABLE