

86851



86851

MEMORIA DESCRIPTIVA

Correspondiente a un Modelo de Utilidad cuyo registro se solicita por veinte años.

A favor de

D. Juan Ortiga Rué, de nacionalidad española.

Residente en BARCELONA.-Roura, 42

p o r :

"CARGADOR PERFECCIONADO PARA BOLIGRAFOS"



5.- La presente memoria descriptiva tiene como fin la declaración del objeto sobre que ha de recaer el privilegio de explotación industrial y comercial exclusiva en el territorio nacional de un Modelo de Utilidad, conforme a la legislación vigente en materia de Propiedad Industrial que, según expresa el enunciado, trata de un cargador perfeccionado para bolígrafo, de gran capacidad y dotado de un tapón especial.

10.- El cargador para bolígrafos objeto del presente registro ha sido diseñado con el fin de obtener mayor capacidad de contenido así como un mejor funcionamiento al estar dotado de un tapón especial que proporciona una dosificación perfecta de la tinta contenida.

15.- Dada el empleo, hoy día tan generalizado de los bolígrafos, el presente cargador perfeccionado tiene gran importancia por las ventajas que proporciona al usuario. En efecto, es un defecto corriente de los bolígrafos en general el carecer de una reserva de tinta adecuada así como una deficiente dosificación de ésta. Ambos defectos han sido eliminados en el presente depósito, lo que supone una ventaja indudable.

20.- Con el fin de facilitar la interpretación más exacta del objeto sobre que ha de recaer el presente privilegio, en el plano adjunto complementario de la presente exposición, se representa una forma práctica para la realización industrial y únicamente a título de ejemplo y, por consiguiente, sin carácter exhaustivo sino meramente informativo.

25.- En este plano:

Fig. 1ª, perspectiva del cargador.

Fig. 2ª, detalle del extremo posterior del depósito.

Fig. 3ª, vista lateral del tapón.

30.- Fig. 4ª, vista anterior del tapón.

En las expresadas figuras, las referencias corresponden:

(1).-Extremo anterior del depósito.

86851



- 35.- (2).-Depósito de tinta.
(3).-Resalte.
(4).-Resalte del tapón.
(5).-Extremo posterior del tapón.
(6).-Espiga anterior del tapón.
(7).-Resalte longitudinal largo.
(8).-Resalte longitudinal corto.
40.- (9).-Canales de entrada de aire.

En la figura 1ª se muestra en conjunto el cargador. Como puede apreciarse en dicha figura, se indican con línea de trazos el extremo de bola así como el muelle por tratarse de elementos similares a los corrientemente usados en la mayoría de los bolígrafos.

45.- El extremo anterior (1) es de forma cilíndrica y de pequeño diámetro, mientras el cuerpo principal (2) es de mayor diámetro que en los cargadores corrientes. De esta forma se consigue aumentar el contenido del depósito, así como efectuar la retención del muelle que se apoya en el resalte sin necesidad de empleo de valores pinzados o acoplamientos de anillas como en los depósitos corrientes.

50.- En el interior del extremo posterior del depósito existe el resalte (3) destinado a facilitar el encaje del tapón, así como a permitir graduar la sección de la entrada de aire.

55.- El tapón, representado en las figuras 3ª y 4ª, presenta dos partes cilíndricas en ambos extremos; las espiga (6) y (5). En su parte media, el resalte (4) de mayor diámetro limita el encaje del tapón. Entre la espiga (6) y el resalte (4) existe los resaltes alargados (7) y (8), unos más largos que otros. Los canales (9) situados diametralmente opuestos sirven para facilitar la entrada de aire al interior del depósito.

60.- Debido a la forma característica del tapón es posible graduar la entrada de aire al interior del depósito, entrada que se

8685 1₂



65.- realiza a través de los canales (9) y el espacio existente entre los dos salientes alargados (8) y (9) colaterales con los mencionados entranes.

70.- Descrita suficientemente la naturaleza del invento y su forma de realización práctica, únicamente cabe añadir que en el conjunto y partes independientes constitutivas del todo son susceptibles modificaciones y cambios de materias, forma y disposición en cuanto estas alteraciones no desvirtúan el fundamento esencial del mismo.

R E I V I N D I C A C I O N E S

75.- 1ª).- "CARGADOR PERFECCIONADO PARA BOLIGRAFOS" que se caracteriza por estar constituido por un cuerpo tubular que presenta su extremo anterior de enlace con el elemento escritor alargado y delgado para facilitar el alojamiento en el muelle el cual se apoya en el resalte debido a la diferencia de diámetros; cuyo cuerpo tubular está cerrado en su extremo posterior por un tapón que encaja en el interior, el cual presenta un rebaje para mejor encaje del tapón.

80.- 2ª).- "CARGADOR PERFECCIONADO PARA BOLIGRAFOS" que se caracteriza porque el cuerpo tubular objeto de la anterior reivindicación, es cerrado por su extremo posterior por un tapón constituido por una pieza de forma alargada que presenta dos prolongaciones cilíndricas en ambos extremos, así como un resalte intermedio y dos pares de resaltes redondeados alargados laterales, cuyos resaltes laterales son de distinta longitud cada par, los cuales se sitúan en posiciones diametralmente opuestas, formando los cuatro en sección una cruz, de forma que los espacios existentes entre dos resaltes colaterales constituyen un canal que se comunica con el exterior por medio de rebajes del ensanchamiento medio que actúa de cierre del depósito.



95.-

3a).- "CARGADOR PERFECCIONADO PARA BOLIGRAFOS".

La presente memoria descriptiva consta de cinco hojas foliadas y mecanografiadas por una sola cara, componiendo un total de noventa y ocho líneas, incluidas éstas.

Madrid, 24 de Abril de 1.961.-

ERIK ESCHIVA
E.E.

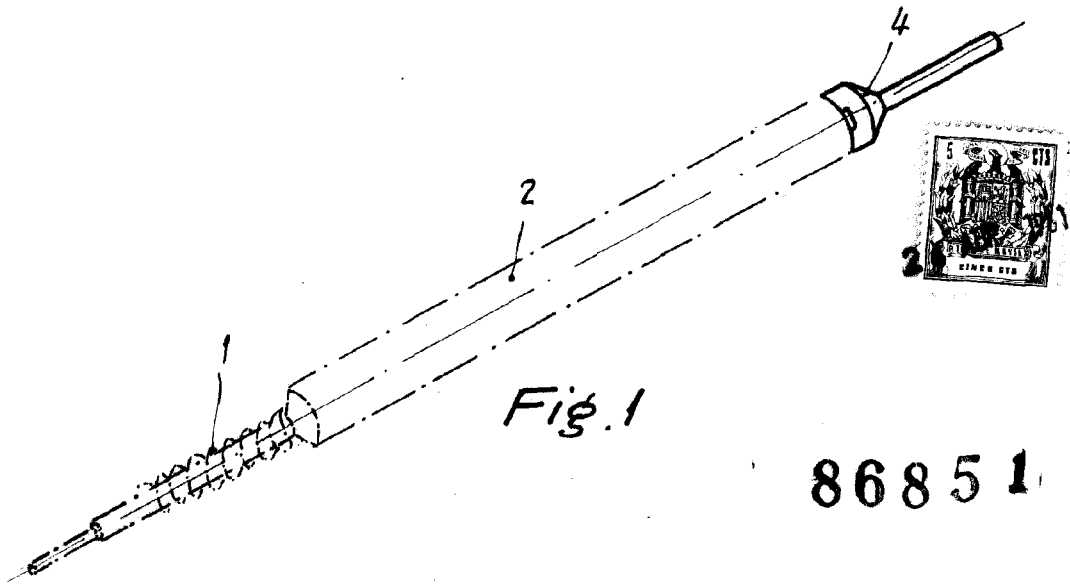


Fig. 1

86851

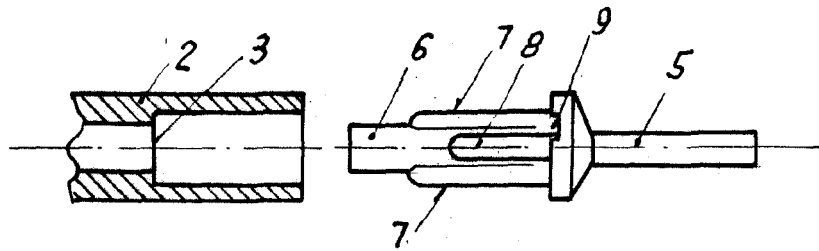


Fig. 2

Fig. 3

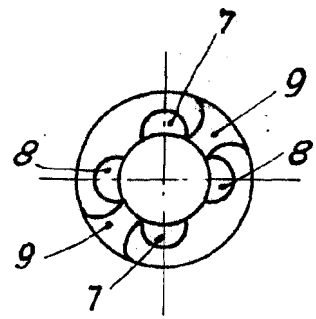


Fig. 4

Madrid, 20 de Abril de 1961

ANTONIO ESCOBAR
P. B.

Escala variable