

86824



MODELO DE UTILIDAD

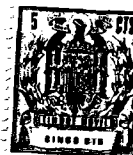
per VEINTE años
a favor de S. BARBUDO S.A.
entidad española
domiciliada en Madrid, Alvarado 26
por:

“NUEVA CHARNELA PARA GAFAS COMBINADAS”

Memoria descriptiva

5.- El presente Modelo de Utilidad se refiere a un nuevo tipo de charnela destinada principalmente a ser usada en las gafas o monturas para las mismas denominadas combinadas, en las que los aros metálicos, unidos por un puente del mismo material, llevan en su parte superior una guarnición de celuloide o cualquier material plástico.

10.- Uno de los principales problemas en la fabricación de tal tipo de gafas es precisamente la sujeción de la cejilla de celuloide a los aros metálicos, buscándose que la misma quede perfectamente aceptada y por otra parte sea de fácil



86824

desmontaje, para así facilitar el acceso a los aros por parte del óptico, a la hora de montar los oportunos cristales.

5.- En cuanto a la charnela, se pretende constantemente en dicho tipo de gafas que, a ser posible quede invisible desde la cara externa de la cejilla de celuloide, y, por otra parte, se busca su mayor simplicidad y, a ser posible, su unificación con el elemento de sujeción de la cejilla, toda vez que el espacio con el que se cuenta es reducido.

10.- Es necesario, además, compaginar todo ello con el elemento de cierre del aro, ya que al ser éste metálico ha de ir cortado para permitir el acoplamiento del cristal, y ha de lograrse posteriormente un cierre perfecto que evite su apertura y subsiguiente caída y rotura del cristal correspondiente.

15.- Pues bien, en el presente Modelo de Utilidad, pensado para resolver tales problemas, se ha logrado unificar el elemento de sujeción de la cejilla con la charnela, que queda invisible desde el exterior sin necesidad de engorrosos procedimientos, y con los elementos de cierre del aro, todo ello mediante un procedimiento ingenioso, simple y eficaz.

20.- En efecto: el aro, cortado, lleva soldadas en cada uno de los extremos una pieza, las cuales se acoplan perfectamente mediante el oportuno tornillo que las aproxima y une logrando la sujeción del cristal. Dichas piezas pueden presentar en su parte inferior una acanaladura para su mejor acoplamiento a

25.- los extremos del aro, ofreciendo tal sistema la particularidad de que las piezas que lograrán el cierre no van soldadas exactamente en los extremos sino que mientras una de ellas va soldada en el aro de forma que éste sobresale, la otra va soldada sobresaliendo ella misma, con lo que se consigue un más fácil

30.- ajuste y alineación.



86824

5.- Una de estas dos piezas de cierre lleva adherida, preferentemente por soldadura, la base de sustentación de la charnela que lleva los elementos de giro, y todo el conjunto queda alojado en la correspondiente cavidad de la cejilla de celulose o material plástico, lográndose así que la charnela quede invisible desde la parte externa de la gafa, sin necesidad de manipulaciones especiales tendentes a empotrarla.

10.- El alojamiento de la cejilla presenta dos escalones: la parte más profunda del mismo recibe los elementos de cierre del aro, y la otra permite que la base de la charnela, visible por la cara interna de la gafa, quede en el mismo plano que la correspondiente cara de la cejilla.

15.- Logrado así que charnela y cierre de los aros formen una sola pieza, y que la charnela sea invisible, la sujeción de la cejilla se obtiene de la siguiente forma: el cono o extremo de la misma más próximo a la varilla, va curvado hacia atrás y presenta una ranura en plano paralelo a la cara interna de la cejilla, y en dicha ranura penetra un pequeño saliente de la base de la charnela, con lo que la cejilla queda inmovilizada sin necesidad de nuevo dispositivo, obteniéndose la total sujeción de dicha cejilla mediante el punto correspondiente al puente de la gafa.

25.- Para mejor comprensión de cuanto antecede, a título de ejemplo y sin carácter limitativo, se acompaña hoja de dibujos en la que la figura -1- es una vista del dispositivo que se reivindica, desde la parte de la gafa más próxima a la cara del usuario, y la figura -2- corresponde a la planta de la figura anterior. En ambas figuras:

- 30.-
- 1- Base de la charnela.
 - 2- Saliente de la misma que al penetrar en la cejilla



86824

lleva a cabo su sujeción.

-3- Gornes o elementos de giro de la charnela.

-4- Tornillo o vástago que permite el giro de la charnela.

5.- -5- Elemento de cierre del aro, soldado en forma sobresaliente.

-6- El otro elemento de cierre del aro, soldado en forma que sobresalga dicho aro.

-7- Tornillo que une -5- y -6- verificando el cierre del aro y obteniendo la perfecta sujeción del cristal.

10.- -8- Aro metálico.

La figura -3- representa la cejilla de celuloide o material plástico vista desde la parte superior, y la figura -4- es la planta de la figura anterior. En ambas:

15.- -9- Ranura de la cejilla para su sujeción al aro metálico mediante el alojamiento en la misma del saliente -2- de la charnela.

-10- Cavidad que permite el alojamiento en la cejilla de los elementos de cierre del aro, -5- y -6-.

20.- -11- Rebaje de la cejilla donde se aloja la base de la charnela, -1-, quedando en el mismo plano que la cara posterior de la cejilla.

-12- Bisel de la cejilla en toda su longitud donde se aloja para mejor sujeción el aro metálico -8-.

25.- -13- Cóno o extremo de la cejilla curvado en dirección de la varilla de la gafa, lo que facilita la realización de la ranura -9-.

30.- Descrita suficientemente la esencia del presente Modelo de Utilidad, se hace constar que serán independientes de la misma cuantas variaciones de materiales, forma o detalle no modifiquen dicha esencialidad.



86824

REIVINDICACIONES

- 5.- 1ª.- Nueva charnela para gafas combinadas, caracterizada esencialmente porque la parte de la misma correspondiente al frente de la gafa va unida, por medio de su base sustentadora y por el procedimiento más idóneo, principalmente por soldadura, a uno de los elementos de cierre del aro metálico.
- 10.- 2ª.- Nueva charnela para gafas combinadas, caracterizada esencialmente según la reivindicación anterior, porque el conjunto cierre del aro-acharnela se aloja en el vaciado correspondiente de la cejilla de celuloide o material plástico, la cual lleva el cono o extremo más próximo a la varilla curvado hacia atrás.
- 15.- 3ª.- Nueva charnela para gafas combinadas, caracterizada esencialmente según las reivindicaciones anteriores, porque la sujeción de la cejilla se lleva a cabo mediante la oportuna prolongación de la base de la charnela, que penetra en la ranura correspondiente del cono curvado de la cejilla, completándose la sujeción en el puente de la misma gafa por el procedimiento más adecuado.
- 20.- 4ª.- Nueva charnela para gafas combinadas, caracterizada esencialmente, según las reivindicaciones anteriores, porque queda invisible desde la parte frontal de la gafa, quedando sensiblemente en el mismo plano la base de la charnela y cara posterior de la cejilla, excepto en el cono de ésta.
- 25.- 5ª NUEVA CHARNELA PARA GAFAS COMBINADAS.
- Todo ello tal y como queda reivindicado en la presente memoria que consta de CINCO hojas escritas por una sola de sus caras y planos que la acompañan.

Madrid, 22 de Abril de 1.961

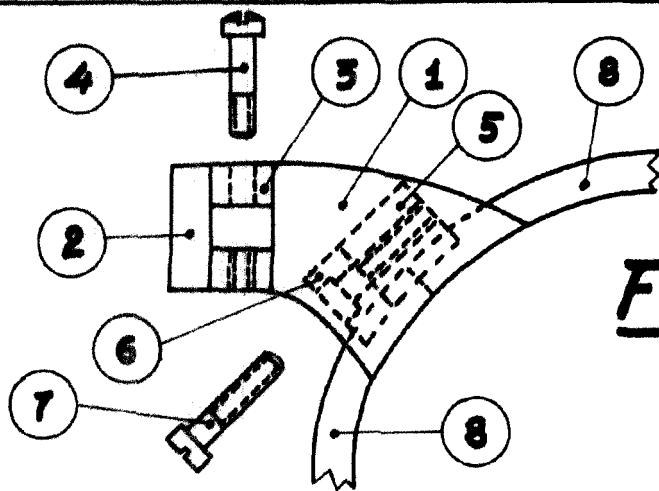


FIG. 1ª

86824

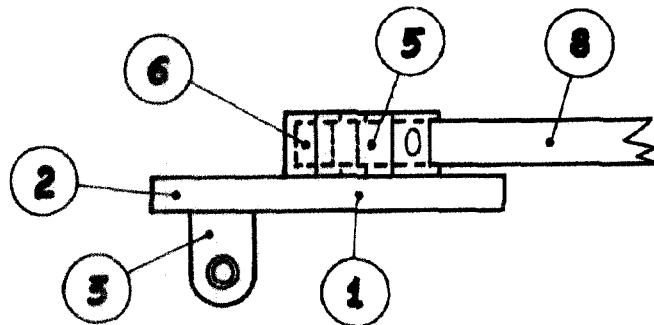


FIG. 2ª

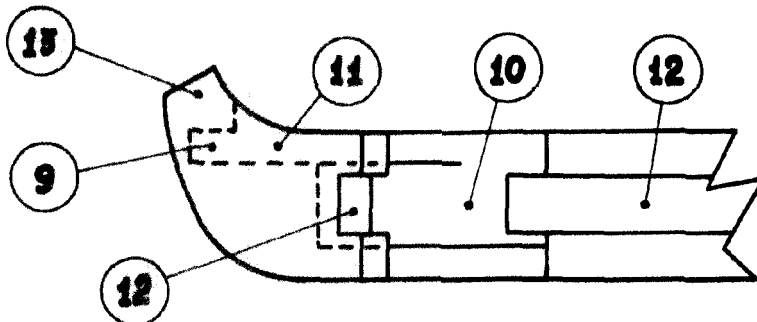


FIG. 3ª

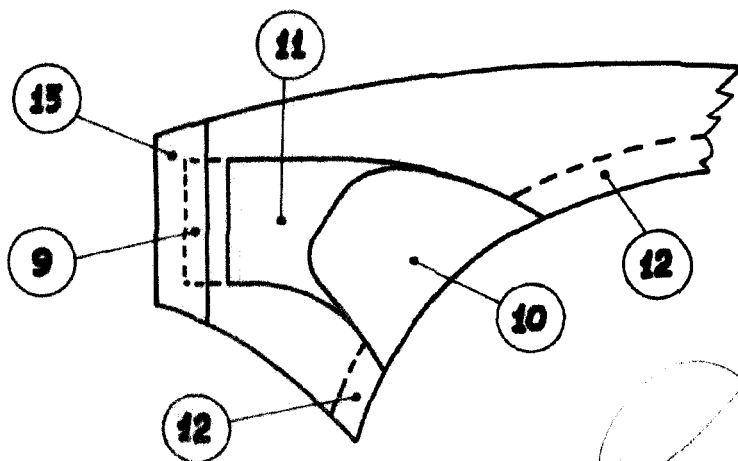


FIG. 4ª

ESCALA VARIABLE