



20 AB

86771'

MODELO DE UTILIDAD

=====

MEMORIA DESCRIPTIVA

Sobre :

" MESA PLEGABLE PERFECCIONADA "

Solicitante: Don Pedro GOMEZ DE CABO, de nacionalidad española, domiciliado en Bilbao, calle Gordóniz nº 51.

La presente memoria corresponde, como indica su enunciado, a la descripción de una mesa plegable que supone una evidente novedad en lo que respecta a su constitución funcional y constructiva.

5. La cualidad de plegable puede alcanzarse en una mesa mediante muy variadas disposiciones, siendo lo más sen-



86771

cillo abatir una mitad móvil del tablero sobre otra mitad fija o solidaria del conjunto armadura-patas.

10. Pero incluso en tal disposición es preciso resolver ciertas dificultades de realización si se quiere que el resultado industrial del proyecto así concebido ofrezca las debidas garantías estéticas, funcionales y de duración.

15. Así, la línea de charnelas alrededor de la que gira la mitad del tablero para abatirse sobre la otra mitad debe estar formada por bisagras que puedan quedar embutidas en las correspondientes hojas del tablero y de forma que en cualquiera de las dos posiciones de extendido o abatido las alas de cada bisagra formen una superficie continua, sin que sea visible el eje de aquélla.

20. Como es natural, la estructura o bastidor que comporta las patas y se acopla a la superficie inferior del tablero, debe quedar centrado con éste. Ahora bien, el centro geométrico del tablero se desplaza en una longitud que corresponde a la cuarta parte del ancho del tablero, medido en sentido perpendicular a la línea de charnela, cuando éste ha sido totalmente extendido en relación con la posición que ocupa el referido centro con tablero abatido.

30. En la mesa objeto de la presente memoria se dá cumplida solución a la dificultad que se acaba de enunciar, permitiendo el desplazamiento relativo de tablero y armadura inferior en la longitud precisa para que sus centros coincidan en cualquiera de las dos disposiciones de utilización de la mesa.

Se ha previsto así mismo una disposición en las



86771

20 ABR

35. guías de los cajones que permite el montaje de éstas y el desplazamiento de aquellos, sin dificultad en absoluto el desplazamiento relativo del tablero.

40. A continuación se hará una descripción completa de la mesa plegable perfeccionada con referencia a los diseños que se acompañan, en los cuales se representa, sencilla y esquemáticamente, una forma de realización, susceptible de cuantas modificaciones de detalle no supongan una alteración fundamental en sus características esenciales.

En los dibujos:

45. La figura 1 es un alzado por la parte posterior de la mesa de la invención.

La figura 2 es una planta vista por abajo de la misma invención.

50. La figura 3 ilustra un detalle del montaje de la corredera en el tablero.

La figura 4 es un alzado seccionado con supresión de las patas.

55. La figura 5 es un detalle de la zona encerrada en un círculo en la figura 4, seccionado por el cuerpo de la bisagra.

Y, por último, la figura 6 representa, seccionado, el detalle del extremo de una de las patas.

60. Según el ejemplo de ejecución representado, al que no cabe conferir carácter limitativo alguno, la mesa plegable perfeccionada comporta una estructura para apoyo del tablero, constituida por cuatro tubos formando un rectángulo 1, de cuyos vértices parten las patas también tubulares 2, inclinadas hacia el exterior con el fin de mejorar la sustentación.



86771

20

65. En la zona interior del rectángulo 1 existen dos tubos más delgados 3, cuyos extremos van unidos a los Iede mayor longitud, siendo 3 perpendicular a ellos.
- Precisamente es a través de los tubos 3 como se solidariza el tablero 4 con el rectángulo 1, siendo el acoplamiento deslizante en el sentido de 3 gracias a las abrazaderas 5 las cuales van unidas por sus alas a la cara inferior de una mitad del tablero 4, abrazando a los correspondientes tubos 3 de forma que puedan deslizarse.
70. El tablero 4 está constituido por dos mitades idénticas rectangulares, solidarias entre sí por una línea de charnelas a lo largo de uno de los lados mayores del rectángulo, estando materializada la unión por las bisagras 6.
75. El conjunto tablero plegable-bastidor tubular se articula de la manera siguiente:
80. Como se ha indicado, el bastidor 1 se une mediante los tubos 3 y las abrazaderas 5 a una de las mitades del tablero 4. La otra mitad del citado tablero 4 se abate sobre la primera, por la cara superior de ésta, gracias a la línea de bisagras 6, coincidiendo los bordes de ambos semi-tableros de forma que parecen uno sólo de doble grueso en la posición de plegado.
85. El desplazamiento relativo entre tablero y bastidor 1 tiene tal amplitud que ambos elementos se hallan aproximadamente centrados a tablero plegado, correspondiendo tal posición a un extremo del desplazamiento mutuo; pudiendo centrarse el bastidor con el tablero desplegado, por simple desplazamiento hasta la otra posición extrema. Así la mesa de la invención puede utilizarse como tal o como
- 90.



86771

siempre que con ello no se altere, cambie o modifique la esencialidad característica del objeto descrito.

125.

&N O T A&

El Modelo de Utilidad que se solicita por veinte años, para España, de acuerdo con la vigente Legislación deberá recaer sobre: "MESA PLEGABLE PERFECCIONADA", de acuerdo con las características esenciales de las siguientes:

130.

R E I V I N D I C A C I O N E S

135. 1ª.- Mesa plegable perfeccionada, caracterizada por un tablero dotado de un eje de simetría a lo largo del cual se sitúa la línea de separación entre las dos mitades del mismo tablero, las cuales se acoplan entre sí por una serie de bisagras de diseño especial, situadas en el referido eje de simetría, yendo uno de los semitableros acoplado, de forma deslizante, por su superficie inferior a un bastidor tubular de cuyos vértices parten las patas de la mesa.

140.

2ª.- Mesa plegable perfeccionada, según reivindicación 1ª, caracterizada por dos semitableros que pueden llevarse a la superposición por abatimiento de uno sobre el otro a lo largo del borde de unión, siendo ambos semitableros absolutamente superponibles desde el punto de vista geométrico, siendo posible el abatimiento por la existencia de una línea de bisagras de tal diseño que pueden quedar embutidas en la superficie vista del tablero extendido y en los cantos vistos del tablero abatido, como portando cada bisagra una lengüeta articulada con cada mitad de bisagra, en una ranura de ella, de forma que en cualquiera de las dos posiciones extremas en que puede pre-

145.

150.



20 ALI
86771

sentarse el tablero la bisagra ofrece una superficie continua.

- 3ª.- Mesa plegable perfeccionada, según reivindicaciones 1ª y 2ª, caracterizada por el hecho de ir uno de los
155. semitableros unido de forma deslizante al bastidor tubular que comporta las patas, para lo cual el mismo bastidor va provisto de dos tubos alineados con la dirección del desplazamiento, a través de los cuales se hace el acoplamiento a la parte inferior del semitablero correspondiente mediante
160. sendas abrazaderas que permiten el deslizamiento de los correspondientes tubos en su interior, siendo la amplitud del desplazamiento la necesaria para que el bastidor pueda quedar centrado a tablero abatido y a tablero extendido, habiéndose así mismo previsto en la cara inferior unas guías para
165. cajón, distanciadas del tablero mediante apoyos extremos para permitir el desplazamiento del bastidor.

4ª.- MESA PLEGABLE PERFECCIONADA.

- Según queda sustancialmente descrito en la presente memoria descriptiva, que consta de siete hojas, escritas
170. a máquina por una sola cara y dibujos.

Madrid, 20 de Abril de 1961

Don PEDRO GOMEZ DE CABO

P. P. FRANCISCO GARCIA CABRERIZO

P. P.

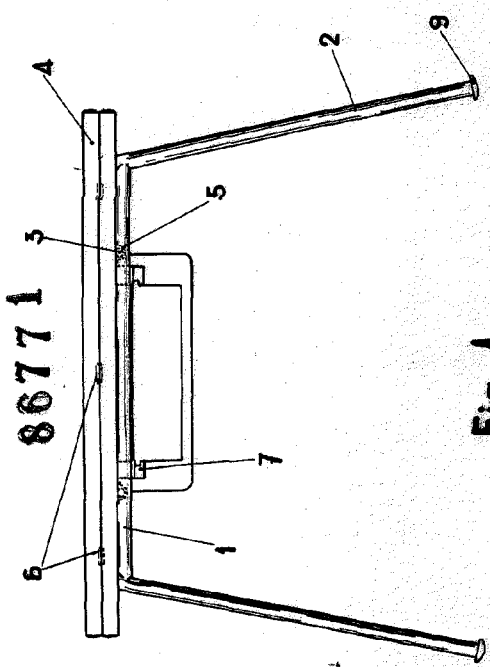


Fig. 1

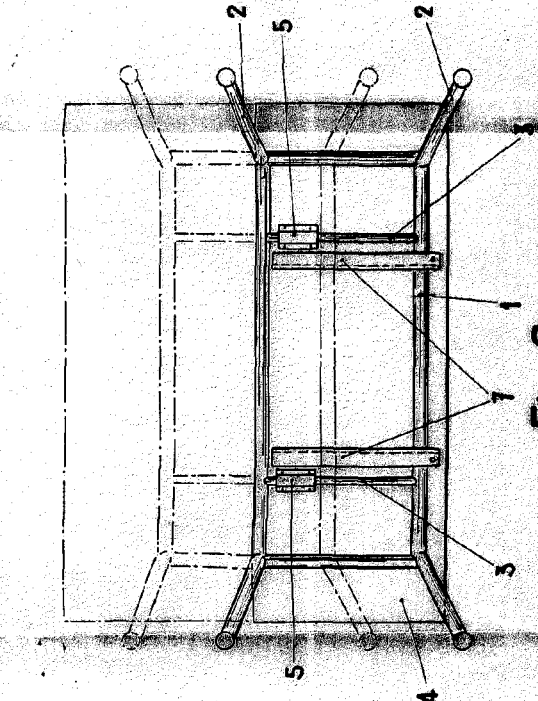


Fig. 2

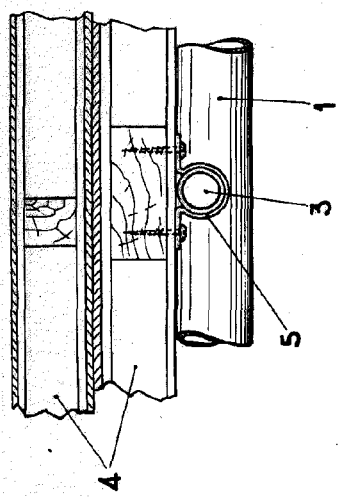


Fig. 3

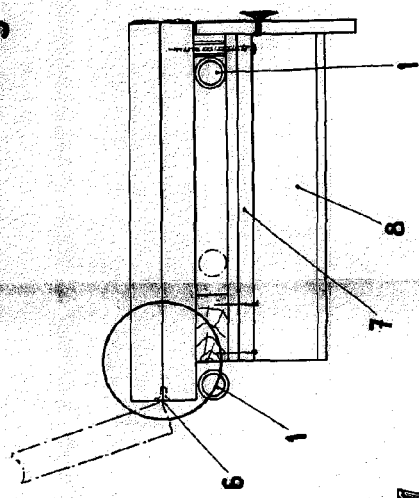


Fig. 4

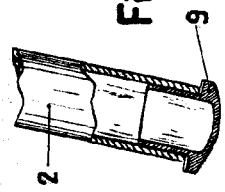


Fig. 5

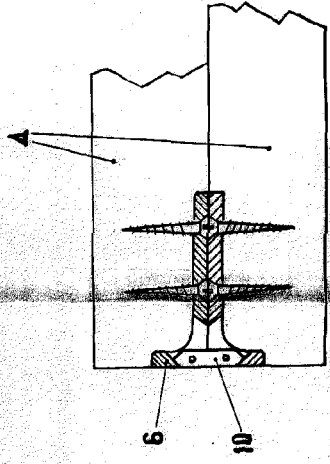


Fig. 6

Madrid, 26 Abril 1961
 PEDRO GOMEZ DE CABO
 FRANCISCO GARCIA CABRERO
 P. P.

(Handwritten signature)