



1967

10 con el tiempo, el espacio entre la pieza fija a la taza y la propia taza, se llena de suciedad que no puede limpiarse, siendo tambien causa de que la humedad oxide y corra rápidamente los espigones que llegan a romperse y ofrecen un sucio aspecto.

15 Para la unión articulada, sea del asiento solamente, o del asiento y la tapa, a la pieza fija a la taza, se precisan tambien de unos herrajes a cada lado que faciliten el giro, los cuales constituyen piezas que influyen en los costes, no solo por si mismas, sino por lo entretenido de su montaje que, junto con el tiempo invertido en el montaje del asiento y tapa a la taza, determinan relativos elevados costes en el montaje de estas instalaciones del saneamiento.

20 La invención que vamos a describir simplifica al máximo las circunstancias anteriormente citadas. En primer lugar permite prescindir de los herrajes metálicos tal como se usan actualmente, tanto de los de articulación, como de los de fijación a la taza. Solo en esto encontramos ya una mejora económica. Pero es que además, la no existencia
25 de tales herrajes implica un considerable ahorro de mano de obra, no solo en el proceso de fabricación, sino en su instalación y montaje, pues basta ejercer una pequeña presión de adaptación para que el asiento y la tapa, (si va dotada de ella), queden montadas a la taza del retrete.

30 En cuanto a las condiciones higiénicas la mejora que se obtiene es enorme, pues con este nuevo tipo de asiento, se hace posible que la taza quede totalmente al descubierto y no existan resquicios en que se introduzca la suciedad, pudiendo limpiarse con facilidad, e incluso



40 desmontarse por el propio usuario, si lo creyera necesario para una mejor limpieza con la bayeta u otro objeto tal como estropajos, tierras, ácidos, detergentes.

Es pues evidente que con este tipo de asiento, se obtiene el nuevo efecto industrial de mejorar las propiedades higiénicas, económicas y prácticas de los actualmente conocidos, por lo cual merece su creador el privilegio de exclusividad que implica el presente Modelo.

El nuevo asiento para las tazas de los inodoros a que nos referimos, estará fabricado preferentemente de plástico blando, tal como politeno u otra variante, o de cualquier otra materia e independientemente de que esté compuesto por un anillo ovalado, como corresponde a la forma corriente de la taza, o por dos brazos arqueados, tendrá en su parte posterior un saliente en forma de cajetín invertido, acoplable al saliente de que dispondrá la taza o cubeta del retrete, con la particularidad de tener un entrante arqueado para que al articularse y ponerse vertical, no tropiece el borde en el tubo de entrada de agua a la taza. En el caso de que el asiento se componga de tapa y asiento, las paredes del referido cajetín saliente del asiento, tendrán practicadas un orificio cada una, coincidentes con los orificios que tendrá también lateralmente el saliente de la taza, y la tapa, dispondrá de dos tetones o puntas de eje en la superficie interna de las paredes laterales del cajetín saliente en la parte posterior que también poseera. Este cajetín saliente de la tapa, debe tener formas semejantes al del asiento y algo mayores para que se sobreponga y lo cubra, de modo que, introduciendo los tetones en los orificios laterales



70 del asiento y en los de la taza, tanto el asiento como la
tapa quedarán sujetos a la taza, con posibilidad de arti-
cularse y girar.

75 Cuando el asiento sea simple y carezca de tapa,
en lugar de los orificios en los lados del saliente poste-
rior en forma de cajetín, dispondrá de unos tetones en -
los mismos lugares, para que le sirvan de medios de suje-
ción, y articulación en los orificios laterales de la taza.

80 Para una mejor comprensión de lo expuesto hasta
ahora, se acompaña una lámina de dibujos representando -
este asiento. Mas como los referidos gráficos se aportan
con caracter auxiliar y de ejemplo, no deben interpretar-
se en sentido restrictivo y limitado a las formas repre-
sentadas, ya que poseyendo el dispositivo objeto de la in-
vención, cabe realizarlo en otras formas, sin alterar por
85 ello lo esencial del invento.

Dichos dibujos representan como sigue:

90 Fig.1.- Perspectiva del asiento dotado de su ta-
pa, representando al asiento incompleto
para expresar la posibilidad de que la
parte no representada adopte cualquier
forma, sea continuada, o interrumpida.

Fig.2.- Sección por G-H, de la figura 1.

Fig.3.- Perspectiva de la tapa del asiento.

Fig.4.- Sección por A-B, de la figura 3.

95 Fig.5.- Perspectiva del asiento, con una parte
seccionada y no representada, por su -
posible realización en varias formas.

Fig.6.- Sección por C-D, de la figura 5.

Fig.7.- Vista en planta de un asiento(sin tapa).



aplicado a la taza del inodoro.

Fig.8.- Sección por E-F, de la figura 7.

Las diversas partes que componen el asiento re-

presentado en los dibujos se señalan en ellos como sigue:
-1- es la tapa que, según los gráficos, es convexa en su
cara externa, y luego cóncava en la interna, señalándose
con -2- el saliente en forma de cajetín invertido, en el
cual hay una muesca o entrante curvo -3-. En las caras in-
ternas de las paredes laterales -4-, de dicho saliente -
-2-, existen los tetones o espigones -5-, que vemos mas
claramente en las figuras 2 y 4.

El asiento se señala con -6-, pudiendo ser del
tipo de anillo, o de dos brazos curvos, sin llegar a ce-
rrarse, por ésto en todas las figuras se muestra el asien-
to inconcreto. En la parte posterior de dicho asiento -6-,
existe un cajetín -7- de semejante forma al -2- de la ta-
pa -1-, pero algo menor para que pueda alojarse dentro de
él. Este saliente que tiene tambien una muesca -9-, tiene
a ambos lados de sus paredes verticales -10-, un orificio
-11- en cada una, por los cuales pasan los tetones -5-,
que penetran a los adecuados orificios practicados en el
saliente de la taza.

Cuando este tipo de asiento haya de aplicarse
solo y sin tapa, entonces, en el saliente -8'- y en sus
paredes -10'-, en lugar de los orificios -11-, dispondre-
mos de dos tetones -12- o puntas de eje, por medio de los
cuales se sujetará en los orificios laterales de la parte
saliente y posterior -13-, en los que puede girar y arti-
cularse, sin que el tubo -14- lo impida gracias a la mues-
ca -9-, o sea que los tetones o medios ejes estarán dis-



130 puestas en la tapa si el juego consta de tapa y asiento, o solo en el asiento si carece de tapa. Tambien cabria unir la tapa y el asiento a la taza, por medio de un eje pasador que las atravesara, y que atravesara tambien al saliente de la taza en sentido transversal.

135 El asiento tendrá su cara inferior cóncava y - acanalada, adoptando una forma adecuada para que se adapte a la configuración del borde -15- de la taza, a fin de que lo cubra, según vemos en la figura 7.

140 Por último, debemos consignar la posibilidad de que estos asientos se presenten con tapa o sin ella, y en variedad de formas, colores, tamaños y materiales, así - como con aquellas variaciones constructivas que se crea conveniente y no alteren lo esencial de la siguiente

N O T A

145 Los puntos nuevos y de propia invención que se reivindican en este Modelo de Utilidad, son:

150 1º.- Nuevo asiento para las tazas de los inodoros, caracterizado por disponer en su parte posterior de un saliente en forma de cajetín invertido, formando un - apéndice hueco capaz de recubrir por su parte superior y por los lados, al saliente de formas semejantes que posee la taza, al cual se une directamente en forma articulada, con posibilidad de girar en el eje de unión al referido saliente de la taza, de tal modo que al elevarse el asiento dejará al descubierto a toda la taza, posibilitando su limpieza.

155 2º.- Nuevo asiento para las tazas de los inodoros, caracterizado porque la tapa complementaria del asiento tiene en su parte posterior un apéndice a modo de ca-



160 jetín invertido de formas semejantes al del asiento, pero
algo mayor para que pueda abarcarlo y alojarlo en su in-
terior, superponiéndose a él, poseyendo en las caras in-
ternas de las paredes laterales de este saliente, un te-
tón en cada una, formando dos puntas de eje, las cuales
165 atraviesan los orificios laterales del saliente del asien-
to y penetran en sendos orificios practicados en los la-
dos del saliente posterior de la taza, sujetándose ambas
piezas en ella, con posibilidades de articularse una sola
con independencia de la otra, o las dos juntas, según con-
170 venga, girando directamente sobre la taza, sin pieza in-
termedia alguna.

3º.- Nuevo asiento para las tazas de los inodo-
ros, caracterizado porque en las caras internas de las -
paredes del saliente del mismo, dispone de sendos tetones
175 para montar y unir articuladamente el asiento a la taza,
en la cual tiene la posibilidad de girar directamente uni-
da a la misma. Y

4º.- "NUEVO ASIENTO PARA LAS TAZAS DE LOS INO-
DOROS", de conformidad en un todo en lo esencial y fines
180 industriales a lo descrito en la precedente memoria des-
criptiva y gráficamente representado en los adjuntos pla-
nos para su mejor comprensión.

Esta memoria consta de SIETE hojas escritas o
mecanografiadas por una sola cara a doble espacio en 182
líneas.

Valencia, 18 de marzo de 1961
Por autorización del interesado.-

JOSE LOPEZ
P. P.

86466

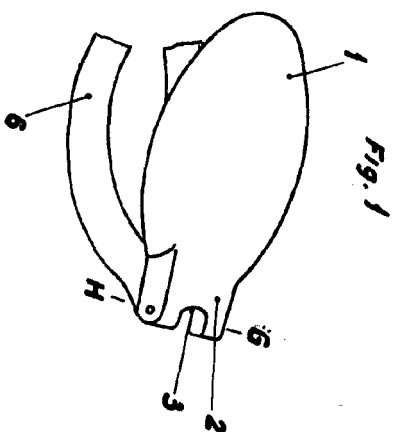
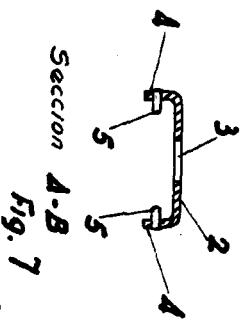


Fig. 4



Seccion A-B
Fig. 7

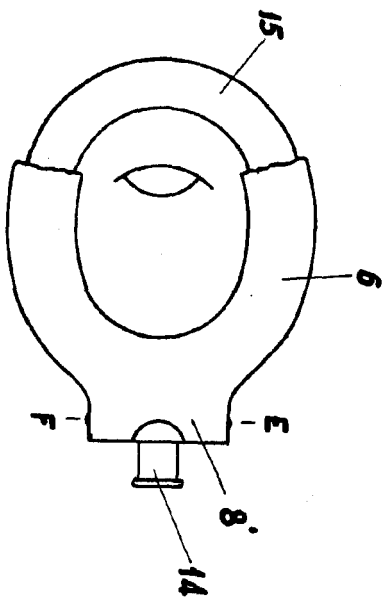
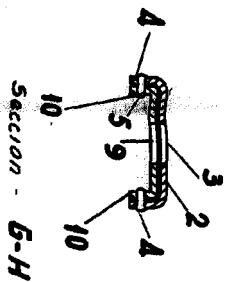


Fig. 2



Seccion - G-H

Fig. 5

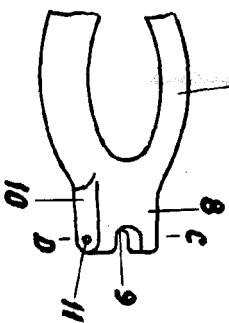


Fig. 3

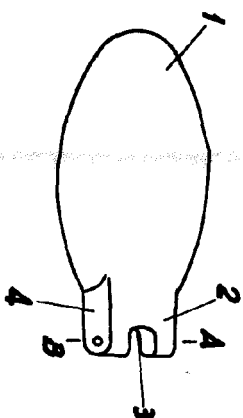
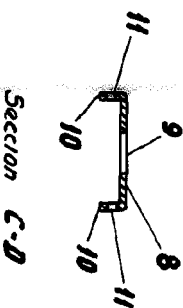
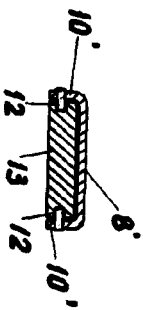


Fig. 6



Seccion C-D

Fig. 8



Seccion - EF

ESCALA VARIABLE

VALENCIA MARZO 1961

P.A.

