

18 24

28



86424

MODELO DE UTILIDAD

que por veinte años, para España y sus Posesiones, se solicita a favor de DON MANUEL SOLA SANCHEZ, de nacionalidad española, residente en ALCALA DE GUADAIRA (SEVILLA-ESPAÑA), calle General Franco, 55, por: "SOPORTE PARA TUBOS FLUORESCENTES".

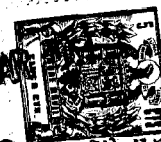
Memoria Descriptiva

El presente modelo de utilidad representa un soporte metálico para tubos fluorescentes que ofrece la ventaja de su sencilla colocación en el techo, escaparate o lugar destinado para ello, teniendo además la gran facilidad de no tenerlo que
5 desmontar para cambiarle el tubo o el cebador.

Este soporte está formado por una pieza en U (1-figs.1-2) metálica de forma alargada, provista de una serie de ranuras (2-figs.1-2) embutidas para la aireación interior de la misma.

Ambos extremos de esta pieza llevan montados los sopor-
10 tes propiamente dichos del tubo fluorescente, siendo éstos uno

8042428



fijo (3-figs.1-2) y otro desmontable (4-figs.1-2-4-5), estando uno y otro constituidos por una chapa embutida en forma de cazoleta con una serie de nervios (5-figs.1-2-4-5) escalonados.

15 El soporte (4-figs.1-2-4-5) desmontable, lleva acoplada sobre la pestaña (6-figs.4-5) una placa (7-fig.4) de material aislante, donde se efectúa la conexión de las clavijas del fluorescente sobre un juego de piezas (8-fig.4-5) metálica por las que se hace la toma de corriente; para facilitar el acople del soporte desmontable (4-figs.1-2-4-5) sobre la pieza (1-figs.1-2), lleva éste
20 soporte un juego de dos pinzas (9-figs.4-5) metálicas de presión, montadas sobre los laterales, y otra mayor (10-figs.2-4-5) montada y fija sobre la parte frontal interior de la placa del soporte (4-figs.1-2-4-5).

25 Sobre el soporte fijo (3-figs.1-2) y en la parte frontal del mismo lleva practicado un taládro (no dibujado) para la entrada y salida del cebador que irá montado sobre una escuadra metálica (11-fig.2), fija sobre la pieza (1-figs.1-2) por su interior.

30 Para el montaje y sujeción de éste soporte sobre la pared, techo, etc., lleva dispuesta una banda (12-figs.2-3) metálica dotada por sus extremos de dos trozos de chapas (13-figs.2-3) vueltas en forma de pinzas que se ajustan a presión sobre dos tiras (14-fig.2) de arriestramiento, colocadas también sobre la pieza (1-figs.1-2) por su interior; de ésta forma para colocar un fluorescente basta con situar la banda (12-figs.2-3) fijandola al techo o pared con
35 tornillos sobre los taládro (15-fig.2), y coger el soporte completo con el fluorescente montado y en sentido lateral y por presión colocarlo sobre las pinzas (13-figs.2-3) que lo dejarán definitivamente situado y fijo.

40 Este modelo de soporte puede sufrir modificaciones siempre que no alteren la esencialidad del invento.

Todo según se detalla en el dibujo adjunto que a título de ejemplo acompaña a la presente memoria descriptiva en el que



representa:

86424

45

La fig. 1: Una vista en alzado del soporte completo;

La fig. 2: Una vista de la planta inferior del mismo;

La fig. 3: Vista lateral de la tira de fijación del soporte al techo o pared;

La fig. 4: Vista en alzado de la pieza soporte lateral desmontable y;

50

La fig. 5: Vista en sección de ésta dicha pieza soporte.

REIVINDICACIONES

Se reivindica como de la propia y nueva invención la propiedad y explotación exclusivas de:

55

1.- Soporte para tubos fluorescentes, caracterizado por estar constituido por una pieza metálica en forma de U alargada, provista de una serie de ranuras de aireación, llevando sobre un extremo una escuadra soporte y dos tiras de arriostramientos.

60

2.- Soporte para tubos fluorescentes, según reivindicación 1ª, caracterizado por llevar montado sobre los extremos de la pieza principal, un juego de cazolatas soporte, una de ellas fija y la otra desmontable, las dos de igual contorno y figura, llevando la fija practicado un taladro pasante sobre la parte frontal y la desmontable dispuestas sobre sus laterales dos pinzas metálicas de presión y una que hace muelle sobre la cara frontal interna de la cazoleta, estando ésta equipada con una placa de material aislante y sobre ella hecha la conexión eléctrica para el acople del tubo fluorescente.

65

3.- "SOPORTE PARA TUBOS FLUORESCENTES".

Consta la presente memoria descriptiva de tres hojas numeradas y mecanografiadas en una sola cara a las que se acompañan un plano para su mejor comprensión.

MADRID, 28 MARZO DE 1.961-

Rodrigo de la Torre

86424

Figura 1.

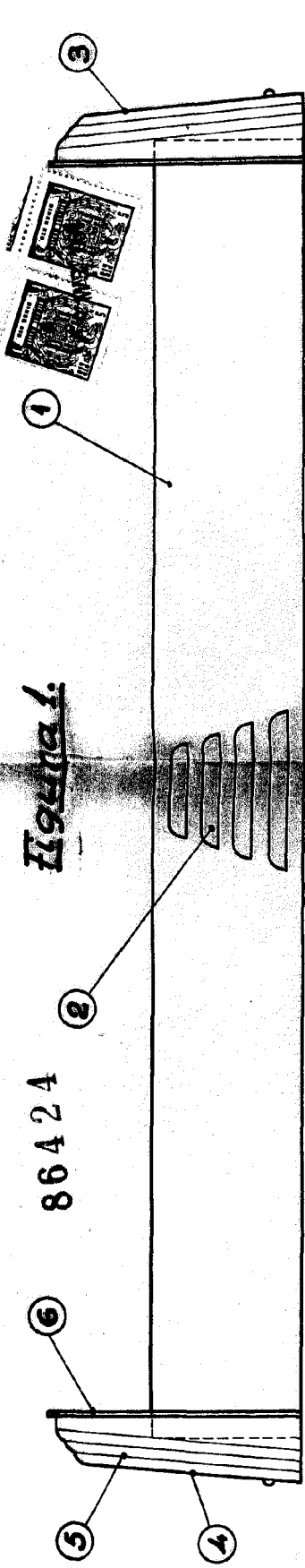


Figura 2.

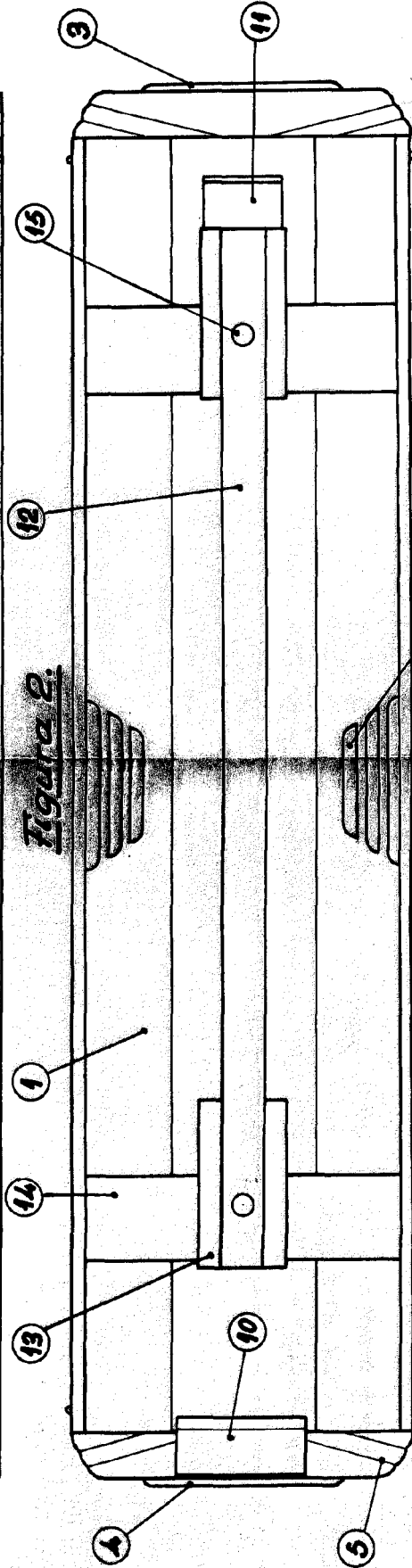


Figura 3.



Figura 4.

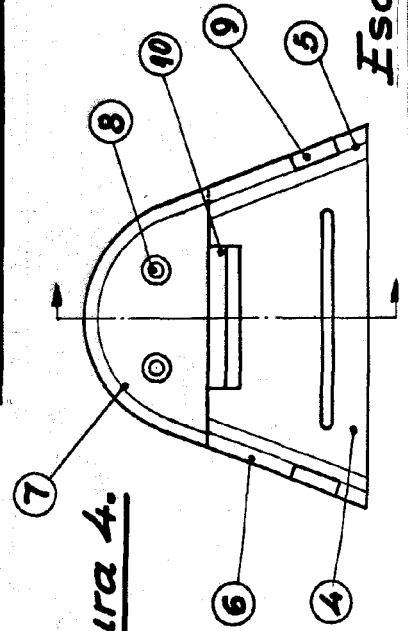
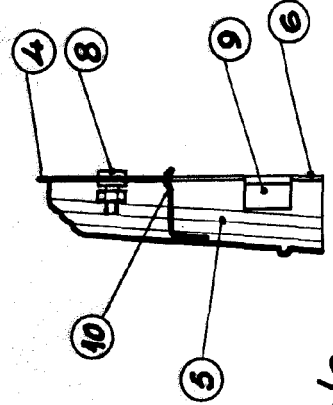


Figura 5.



Elaborado en la Escala

Escala: Variable.