



86387

M E M O R I A D E S C R I P T I V A

correspondiente a la solicitud de registro de un

M O D E L O D E U T I L I D A D

a favor de

D. MARTIN GARCIA RAMOS, de nacionalidad española,
residente en ALBOX (ALMERIA), San Francisco, 10
y por: UN CUADRO ELECTRICO PARA EL ANALISIS DE
LA ORACION SIMPLE.

- o - o - o - o -

5 El Modelo de Utilidad que es objeto de la presente solicitud de registro, consiste en un cuadro eléctrico para el análisis de la oración simple, y constituye una novedad dentro del ámbito pedagógico, cuyas características y ventajas le hacen merecedor del privilegio de explotación exclusiva que para él se solicita en éste expediente.

10 Es sabido que para la enseñanza de la Gramática apenas se dispone de material pedagógico, mientras que para otras disciplinas decentes la dotación de material es magnífica.

15 Para describir el objeto de esta solicitud de registro vamos a referirnos, de modo concreto a las tres figuras que se representan en la hoja única de dibujos que se acompaña a la presente Memoria:



86387

En la fig. 1 se representa una vista en alzada del conjunto del cuadro eléctrico, que está determinado por una caja rectangular, en cuya base superior o cara externa, se muestran, en uno de sus lados, sus dos elementos de señalización C y C', que están constituidos por dos puntos luminosos, o sea, por dos luces que se encienden o apagan según sea o no correcta la contestación dada por el alumno a la pregunta que ha de aparecer en una mirilla, que está situada al centro de aquella cara externa y la cual muestra una serie de oraciones simples o preguntas gramaticales que van impresas en una cinta, que discurre por debajo de dicha mirilla y que es accionada traslativamente por un volante V.

A continuación y en los laterales del rectángulo que determina la cara superior, aparecen una serie de orificios o mota de contacto que corresponden cada uno de ellos a las distintas clases de oraciones gramaticales, que con arreglo a un perfecto ordenamiento gramatical, pueden darse y que llevan a sus lados los correspondientes letreros indicativos de la oración gramatical correspondiente. Por último una banana de conexión B solidaria a un conductor eléctrico está dispuesta en lugar conveniente, a fin de que pueda ser introducida en cada serie de orificios.

En la fig. 2 se representa un corte en sección de este cuadro, en la que pueden apreciarse los rodillos M y N, sobre los cuales se ha de montar la cinta que ha de aparecer sobre el recuadro transparente situado en la cara superior de la caja rectangular, y al antes hemos hecho referencia y sobre la cual van inscritas las preguntas y oraciones gramaticales, cinta



86387

50 ésta que puede ser intercambiable para contener mayor número de preguntas o consultas a resolver por el alumno. Asimismo se aprecia en dicha figura las tomas de contacto correspondientes a cada una de las respuestas correctas a dar y que en caso de ser adecuada la contestación, o sea, por el hecho de haber introducido la banana o clavija en el orificio que corresponde exactamente a la respuesta que ha de darse a la pregunta, permite que se encienda la luz F debajo de la caperuza luminosa C.

55 Por último, en la fig. 3 se representa el mecanismo de contacto selectivo que es precisamente el determinante de la novedad registral y que permite la realización práctica de la idea conceptual de este invento.

60 Hemos explicado anteriormente y en la fig. 2 se representa, que sobre los dos rodillos M y N va situada una cinta sinfin, de cartulina o cualquier material apropiado, en las que van escritas una serie de oraciones dotadas casi siempre de autores clásicos y contemporáneos y seleccionadas entre los comentarios de texto que han de resolver los alumnos.

65 A ambos lados de la cinta en que van escritas las oraciones, se han hecho una serie de perforaciones que permiten cerrar el circuito eléctrico en forma conveniente como más adelante ha de explicarse. Las perforaciones van distribuidas en siete franjas paralelas, que corresponden a cada uno de los tipos de oraciones de cada lado.

70 Y para mejor explicación de como se consigue el contacto selectivo, pasamos a considerar ahora la fig. 3.

75 Como puede apreciarse en ella, cada uno de los siete orificios de contacto o hembrillas de cada lado es-



86387

80 tá puesto en contacto mediante un conductor eléctrica a cada una de las siete láminas metálicas L; dichas láminas metálicas son de acero y permanecen en contacto permanente con el rodillo, debido a su especial forma, posición y elasticidad. Ahora bien, en cada caso solo una de ellas puede establecer contacto con la parte metálica del rodillo, por encontrar a su altura un orificio

85 en la cinta de cartulina, en tanto que en las demás láminas no se cierra el circuito, debido a que la misma cartulina actúa como aislante, impidiendo el paso de la corriente.

90 Pasamos a explicar como se cierra el circuito eléctrico en cada caso.

Nos referimos a la parte izquierda de la banda o cinta. Uno de los polos de la bombilla señalizadora va unido a un polo de la red general de toma de corriente y el otro polo está en contacto con el eje del rodillo sobre el cual va montado la cinta, el cual a su vez está conectado con la parte metálica del envoltente. El

95 eje del rodillo no es continuo para avivar el encendido simultáneo de las dos bombillas de que consta el aparato. Tampoco tiene contacto entre si las dos partes metálicas cilíndricas que recubren el rodillo en cada uno

100 de sus extremos a este mismo fin.

El otro polo del circuito eléctrico está en contacto con la banana B correspondiente. El circuito se cierra del modo siguiente: Al aparecer una oración en

105 la franja F, si el alumno introduce la banana en la hembra a orificio que corresponde al tipo de oración que él considera que es la propuesta y siguiendo lo que



86387

110 señaliza el determinativo de la oración puesto a cada lado de aquellos orificios, la corriente eléctrica que va desde la mencionada toma de contacto hasta la lámina metálica que está conectada con ella, cierra circuito en función a un orificio que hay hecho en la cinta de cartulina y que permite el correcto contacto con la cubierta metálica del rodillo; de aquí pasa la corriente al eje
115 metálico que gira dentro de un cojinete, también metálico, del cual parte un conductor que está en contacto con el otro polo de la bobilla eléctrica, quedando de este modo cerrado el circuito.

120 Cuando una oración admite dos denominaciones, por ejemplo, impersonal transitiva, dos perforaciones hechas adecuadamente en la cinta transportadora y a la misma altura, permiten que la luz se encienda al introducir la banana de contacto en los orificios o hembrillas correspondientes a las dos denominaciones, en tanto que todas
125 las demás láminas de contacto permanecen aisladas por la misma cinta de cartulina que impide el paso de la corriente y consiguientemente el encendido de las lámparas.

130 El mecanismo para conseguir el contacto selectivo de la otra parte de la cinta, es igual en su funcionamiento, pero independiente en su encendido, por lo cual omitimos su descripción.

135 Descrito el mecanismo y la forma del cuadro que es objeto de la presente solicitud de registro de Modelo de Utilidad, pasamos a describir el funcionamiento del mismo.

Después que el alumno ha reflexionado sobre la naturaleza de los elementos que componen la oración para



86387

140 su análisis y la cual aparece en el recuadro dispuesto en la cara superior de la caja que contiene todo el dispositivo, frase que aparece en virtud del accionamiento que se da al volante V, introduce la banana B en la hembra u orificio de toma de contacto situada enfrente del nombre de la oración, que él ha escogido como correcta y adecuada. Si el alumno ha cometido error en su razonamiento, no se encenderá la luz en el foco C, pero si su razonamiento ha sido acertado, la luz brillará en dicho foco.

150 El alumno puede salir de su error introduciendo la banana o clavija sucesivamente en cada uno de los restantes orificios y solo y solo se encenderá la luz cuando lo haga en aquel que corresponda al tipo de la oración propuesta.

155 El mismo proceso se sigue para el análisis de la oración por la actitud del que habla. Cuando la elección haya sido acertada encenderá la luz en el foco C' de la izquierda. Moviendo lentamente el volante V, aparece la oración en la franja transparente y debajo de cada una de los elementos puede leerse al alumno el análisis de los mismos de acuerdo con un cuadro sinóptico de abreviaturas que queda explicado en el propio aparato.

160 Terminado el análisis de una oración se vuelve a accionar el volante V y aparecerá en el orificio o recuadro correspondiente una nueva oración para su análisis.

165 En resumen, reivindica el recurrente en virtud de la presente solicitud de registro de Modelo de Utilidad el privilegio exclusivo de fabricación, venta y explotación industrial en España del objeto del mismo, según



86387

establece el vigente Estatuto de la Propiedad Industrial y por el plazo de 20 años, objeto que queda esencialmente caracterizado por las siguientes

NOTAS.- REIVINDICACIONES

170 PRIMERA.- Un cuadro eléctrico para el análisis de la oración simple, esencialmente caracterizado por la circunstancia de estar constituido por una caja rectangular, en cuya cara superior van situados dos puntos luminosos, un recuadro rectangular o mirilla para que en él aparezcan las oraciones a analizar, un volante de accionamiento para que puedan cambiarse las oraciones dichas y una serie de orificios laterales, paralelos entre sí, que corresponden cada uno de ellos a la denominación correspondiente a cada una de las oraciones que pueden ser analizadas, y finalmente un conductor eléctrico con una banana o clavija de toma de contacto.

180 SEGUNDA.- Un cuadro eléctrico para el análisis de la oración simple, esencialmente caracterizado por la circunstancia de que en el interior de la caja o armadura, objeto de la reivindicación anterior, y montada sobre dos ejes equidistantemente situados, va dispuesta una cinta sinfin intercambiable de cartulina, papel o cualquier material aislante apropiado, sobre la cual van inscritas las oraciones, frases, vocablos y demás elementos que puedan ser motivo de análisis gramatical, dispuestos todos ellos de forma que puedan aparecer correctamente debajo de la mirilla o hendidura situada en la cara externa de la caja, en función al movimiento del

185

190

195

volante, que es solidario al eje de arrastre de uno de



86387

los rodillos sobre los cuales va montada dicha cinta.

200 TERCERA.- Un cuadro eléctrico para el análisis de la oración simple, tal y conforme se especifica en las anteriores reivindicaciones y asimismo esencialmente caracterizado por la circunstancia de que la cinta sinfin, a la que antes hemos hecho referencia, lleva una serie de orificios en sus bandas laterales que han de coincidir por su adecuada disposición, y según quede situada la cinta, 205 en función a la oración consultada que aparezca en el recuadro o mirilla con el orificio practicado también en la cara externa y que corresponde a la contestación exacta que deba darse, para resolver la pregunta formulada en relación con la oración consultada, perforación u orificio 210 en la banda que permite establecer contacto eléctrico con un circuito adecuado que queda montado en el interior del aparato y que permite que introducida la banana o clavija en aquel orificio correspondiente a la correcta contestación, se cierre el circuito y se encienda 215 la lampara señalizadora de haberse acertado en tal contestación, circuito que puede ser doble y en función a perforaciones correspondientes si fueran factibles dos contestaciones adecuadas.

220 CUARTA.- Un cuadro eléctrico para el análisis de la oración simple, tal y conforme se especifica en las anteriores reivindicaciones y asimismo esencialmente caracterizado por la circunstancia de llevar una doble franja transparente bicolor, que permite la aparición sucesiva, en el recuadro o mirilla, de cada una de las oraciones 225 seguidas del análisis de los elementos de dicha oración por el sistema de abreviaturas que se consignan en el



86387

mismo aparato, y que permite que el alumno compruebe por un análisis más razonado, la elección del nombre escogido para la oración propuesta.

230 QUINTA.- UN CUADRO ELECTRICO PARA EL ANALISIS DE LA ORACION SIMPLE.

Todo tal y conforme se especifica en la anterior Memoria Descriptiva, que consta de nueve hojas mecanografiadas por una sola cara y se representa a titulo de ejemplo en la hoja única de dibujos.

235

Madrid, 24 de Marzo de 1.961.

P. A.



Figura 1.

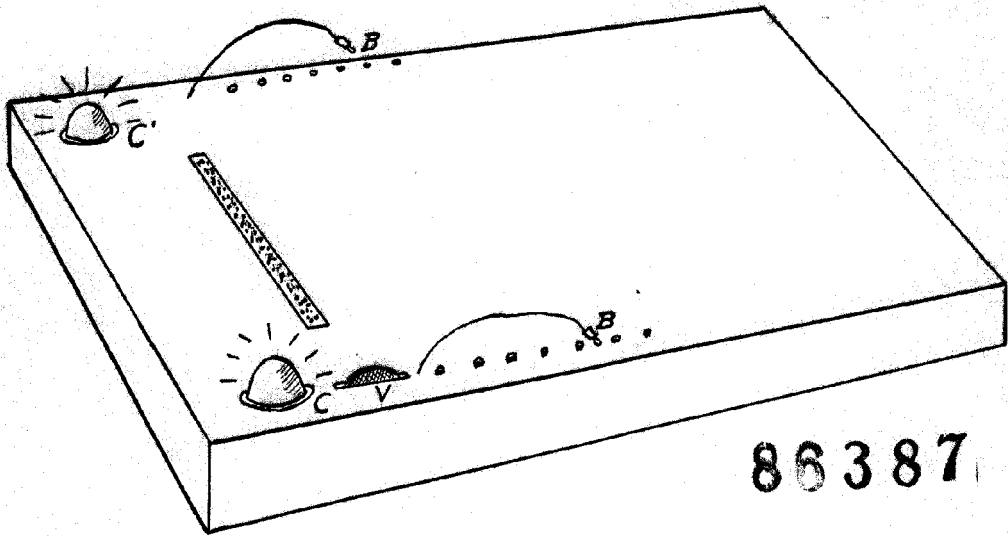


Figura 2.

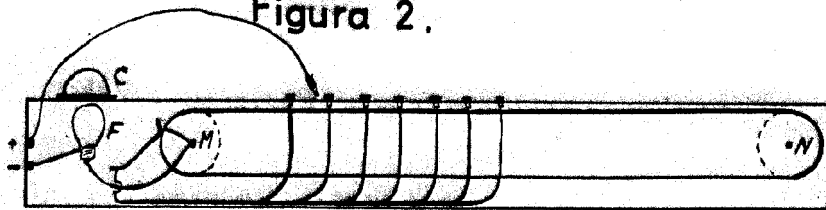
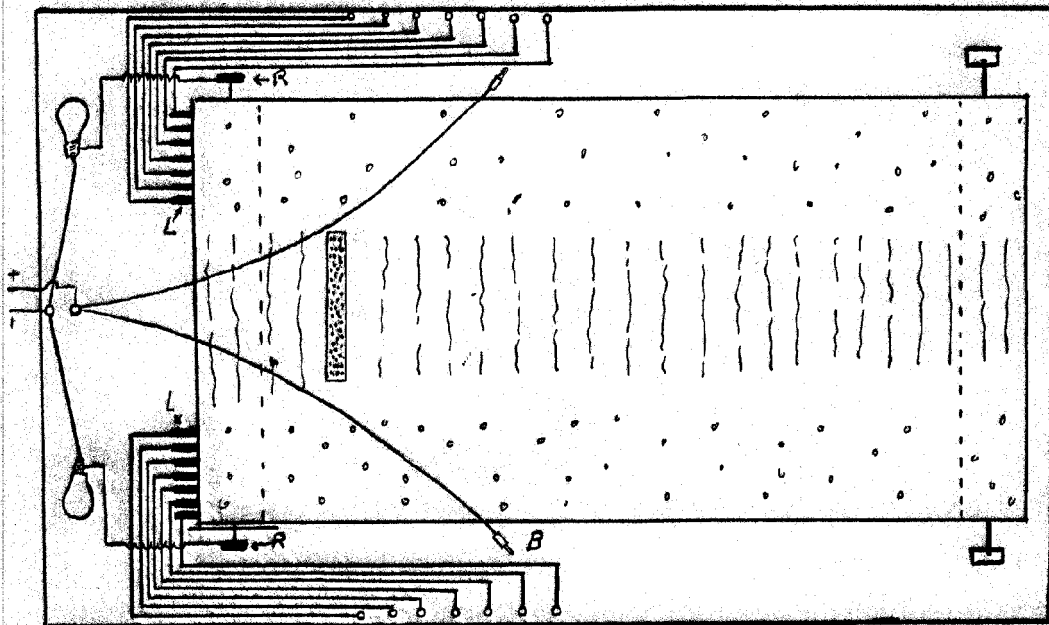


Figura 3.



Madrid, 24 de Marzo de 1.961.

PAZ DE AGUIA Y CA.