

80003 86363



23

MEMORIA DESCRIPTIVA

que se acompaña a la solicitud de un

MODELO DE UTILIDAD,

por veinte años en España, a favor de

Don SHILOMO JACQUES SCHWARZ,

de nacionalidad israelita, domiciliado en Valencia,

calle de la Sangre, nº 9,

por:

"NUEVA CANTONERA PARA CAJAS DE CARTON"

86363



La invención a que se refiere la presente Memoria, constituye una novedad industrial con características y ventajas que la hacen merecedora del privilegio de explotación exclusiva que por ella se solicita, de acuerdo con las prescripciones del Estatuto vigente sobre Propiedad Industrial de 26 de julio de 1929, texto refundido, publicado el 30 de abril de 1930.

La nueva cantonera para cajas de cartón, cuya protección se pide, presenta respecto de otras conocidas similares, innumerables ventajas en cuanto a su fabricación se refiere.

Se trata de una cantonera obtenida a partir de un cuerpo laminar y de un material dúctil, al que se le han practicado cortes determinantes de aletas que se doblan en varias posiciones para formar las partes de anclaje sobre el elemento que las ha de soportar y de sustentación para aquellos otros elementos que han de situarse sobre ellas.

De igual manera que en el Modelo de Utilidad nº 85.331, "cantonera para cajas de cartón, perfeccionada" las partes de anclaje y sustentación fueron obtenidas a partir de un perfil moldeado, en el caso que nos ocupa la mecanización necesaria para la obtención de la pieza se limita a unas sencillas operaciones mecánicas que ya son conocidas en su totalidad.

Se establece como principio que el cuerpo laminar esté cortado según una superficie prevista, y a cuya superficie se le practican verticalmente dos cortes que nacen desde su lado superior, y cuatro cortes que nacen desde su lado inferior. Estos cortes se interrumpen antes de encontrarse en una distancia que será la que fijará la separación entre elementos superpuestos, siendo estos elementos cajas o bandejas de cartón.

Las partes señaladas por los cortes se doblan. En el caso del lado

86363



30 superior hacia adelante, en ángulo recto. En el caso del lado inferior
hacia adelante en ángulo recto y verticalmente en ángulo menor que rec-
to, con la extensión inferior ligeramente abierta para formar boca de
pinza. Las dos extensiones que en horizontal, o, mejor expresado, perpen-
35 diculares al cuerpo laminar sobresalen de este por la parte superior e
inferior, constituyen, respectivamente, los puntos de sustentación para
las cajas o bandejas a superponer, mientras que la parte inferior cons-
tituye apoyo sobre los bordes de las bandejas base, a los que se anclan
por simple presión dada por la boca de pinza.

40 Se prevé que las extensiones de la parte superior puedan doblar-
se finalmente en vertical y que estos dobleces hagan tope con las ex-
tensiones de la parte inferior para aumentar la resistencia de aquellas.
Sin embargo esta modificación no es aconsejable por cuanto supone un
45 aumento notable de mecanización y la resistencia necesaria para un per-
fecto soporte puede darse aumentando ligeramente el grueso del cuerpo
laminar empleado.

En los dibujos que se acompañan a la presente Memoria se repre-
senta un ejemplo gráfico de realización de la idea expuesta. Por ellos
vemos la planta del cuerpo laminar (figura 1ª); el perfil de la canto-
50 nera desde un lado (figura 2ª); la planta del perfil de dicha cantone-
ra (figura 3ª), y una perspectiva desde el interior del ángulo que la
forma (figura 4ª).

Las referencias señaladas en los dibujos corresponden a;

1.- Cuerpo laminar
55 2.- Aletas de la parte superior que se doblan en horizontal, que
estas situadas junto a los ángulos superiores de la pieza, pudiendo en-
contrarse en cualquier punto de la extensión del lado superior.

3.- Aletas de la parte inferior, obtenidas como las primeras por
corte o troquelado que se doblan en horizontal en su extensión mas ele-

85 363



60

vada y en vertical en su extensión restante para formar una pinza de anclaje sobre el borde de la caja o bandeja a que se aplique.

65

Así como en los dibujos aparecen las aletas del lado superior descentradas respecto de las del lado inferior, pueden hacerse coincidir en cualquiera de los casos, bien se encuentren las primeras junto al ángulo o en cualquier punto de la extensión de aquel lado superior.

70

Ello no varía en absoluto el fundamento de la cantonera que, en su obtención final se dobla por su eje vertical de simetría que está señalado con -4- en los dibujos.

Cada uno de los lados que forma la cantonera está a 90° de su homónimo.

75

El montaje sobre los bordes de la bandeja o caja se realiza por acoplamiento de la escuadra que forma la cantonera sobre el ángulo, una cualquiera de la caja, de tal manera que las extensiones o aletas inferiores rodeen el borde y queden junto a la cara interna de las paredes de la caja. La parte horizontal de estas extensiones o aletas se apoya sobre el borde de la caja. Sus otras extensiones superiores quedan a una altura predeterminada sobre el borde de la caja o bandeja, constituyendo punto de apoyo para aquellas que han de superponerse sobre la primera y sucesivas, todas las cuales bandejas o cajas irán dotadas de cantoneras en sus cuatro ángulos.

80

Como en otros casos conocidos, Modelo de Utilidad 85.361, la cantonera es un elemento independiente de la bandeja o caja que se ajusta a los ángulos de dichos elementos cuando estos han de apilarse, es decir cuando han de superponerse en columnas verticales.

85

La realización descrita supone grandes ventajas en las cantoneras, principalmente en lo que se refiere a la sencillez de fabricación, a su resistencia y a su costo.

Hecha la descripción precedente es necesario añadir que los detalles de realización de la idea expuesta pueden variar, sin que por



86363

90 ello cambie la esencia de la invención, que es la que se desprende de los párrafos que anteceden y lo que se reivindica en la siguiente

NOTA

En resumen; el Modelo de Utilidad que se solicita, ha de recaer sobre las reivindicaciones siguientes:

95 1ª.- NUEVA CANTONERA PARA CAJAS DE CARTON, caracterizada esencialmente por el hecho de conformarla a partir de un cuerpo laminar, doblado por su eje vertical de simetría, en cada una de cuyas partes se han practicado cortes paralelos al eje de simetría que determinan la formación de aletas, que se doblan para constituir apoyo y ajuste
100 sobre los bordes de las paredes del recipiente y apoyo para otros recipientes superpuestos sobre el primero, quedando las aletas a distintas alturas para que entre los recipientes existe una predeterminada separación.

105 2ª.- Se reivindica por último, como objeto sobre el que ha de recaer el Modelo de Utilidad que se solicita, "NUEVA CANTONERA PARA CAJAS DE CARTON".

110 Todo tal como queda descrito y reivindicado en la presente Memoria que consta de cinco hojas, escritas a máquina por una sola cara, y dibujos que se acompañan.

Madrid, 23 de marzo de 1961.

ALFONSO UNGRIA,

86363



Figura 1ª

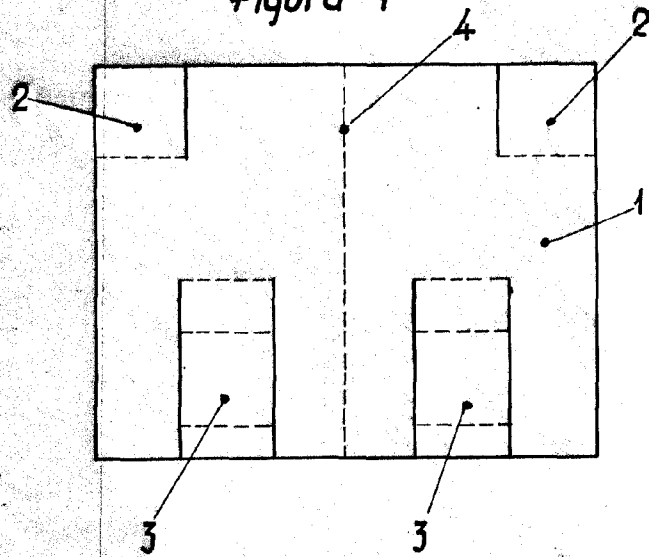


Figura 2ª

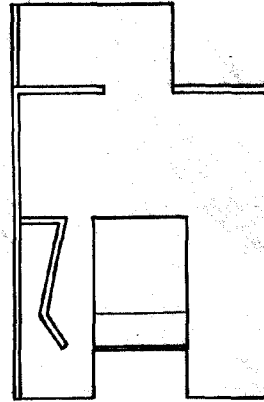


Figura 3ª

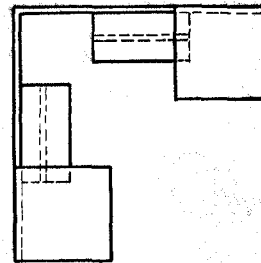
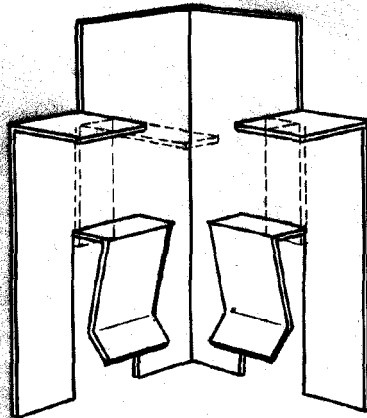


Figura 4ª



ESCALA VARIABLE
MADRID, 23 DE Marzo DE 1961
EDFONSO UNGRÍA