

H/V.

2



86335

- 1 -

Memoria Descriptiva

para

un Modelo de Utilidad,
por veinte años en España

a favor de

D. Domingo Romero Froján

- de nacionalidad española -

residente en

Bilbao (Vizcaya)

Espartero, 22

por:

» MESA PARA PLANCHAR »

=====



22
2.-

86335

El presente modelo de utilidad se refiere a una mesa para planchar, que cuando no se utiliza puede recogerse plegada, con los accesorios montados en su reverso y protegidos por el borde que circunda al tablero, lo que unido al modo de montar en ella esos accesorios y a que facilita el trabajo de plancha, hace que constituya un elemento muy útil, para la práctica de dicho trabajo.

Las características y partes principales de la mesa que se reivindica, son las siguientes:

- el tablero, de dimensiones suficientes para planchar incluso cortinajes, que presenta, como se ha indicado, un marco saliente hacia abajo en el que quedan alojados los accesorios recogidos de la mesa.

- los bastidores de los dos juegos de patas, uno de ellos abisagrado a un travesaño de uno de los bordes menores de la mesa, y el otro que apoya en un listón en ángulo recto, fijado en el tablero e inmovilizado por palomillas, aproximadamente a una tercera parte de la longitud del tablero, respecto al otro borde del mismo.

- una tabla para planchar mangas, unida a una varilla metálica doblada en U de ramas desiguales, la mas larga embutida y solidaria de la tabla, en un cajetín rebajado en la misma, y la rama mas corta que se introduce en taladros dispuestos al efecto en el borde del tablero y en el travesaño a que va abisagrado un juego de patas. La varilla está im-



3.-

86335

pulsada hacia fuera por un resorte.

5 - un soporte de la plancha mientras se trabaja, provisto, en el lado que corresponde a la parte posterior del mismo, de un recipiente para agua, y otro para la esponja, y que lleva en uno de los laterales los pivotes mediante los cuales el soporte se fija en el costado del tablero.

10 - una varilla, que se encaja perpendicularmente al tablero en su borde longitudinal, y lleva en la parte superior un gancho, de apoyo al cable de alimentación de la plancha eléctrica.

15 - la tabla destinada a planchar faldas, que se coloca encima de la de planchar mangas, montada como se ha dicho, mediante su varilla metálica en U, y que además tiene un apoyo, dispuesto a chumela, para afianzarla sobre el tablero de la mesa, a distancia suficiente de la varilla, para que entre ambos pueda colocarse la falda a planchar.

20 - en la parte posterior el tablero de la mesa lleva la sujeción necesaria para fijar los accesorios mencionados, excepto la tabla de planchar faldas que queda independiente del conjunto formado por el tablero, dichos accesorios y los juegos de patas recogidos.

25 Para mayor claridad concretaremos las características de la mesa para planchar que se reivindica, con referencia a las adjuntas figuras, que corresponden únicamente a una forma de ejecución, sin carácter alguno limitativo, que se presenta a título de ejemplo de realización con el fin in-



4.-

86335

dicado, ya que la forma, dimensiones y materiales con los cuales se fabriquen sus piezas, serán en cada caso los que se estimen pertinentes para la aplicación concreta de que se trate, sin que tales variaciones, así como las que se hagan en detalles de presentación u organización, afecten a la esencialidad reivindicada, por lo que las mesas para planchar que se fabriquen dentro de la idea general reseñada, con cualquiera de esas modificaciones, no serán sino variantes igualmente comprendidas y protegidas por el presente registro.

10 La fig. 1 muestra la vista de la mesa por la parte inferior, con los accesorios recogidos y sujetos en los dispositivos que al efecto presenta.

La fig. 2 ilustra la vista en perspectiva de la mesa armada.

15 La fig. 3 corresponde a un detalle, en sección longitudinal, de la parte inferior de la mesa con el acoplamiento de sus patas.

La fig. 4, en representación análoga que la figura anterior y escala ampliada, y la fig. 5 en vista lateral, indican la disposición para acoplar el soporte de la plancha.

Las figs. 6 y 7, de modo análogo que las anteriores, indican como se realiza el acoplamiento a la mesa de la tabla destinada a planchar mangas.

25 Las figs. 8 y 9, en vista por la parte inferior y de perfil, representan la tabla destinada a planchar



5.-

86335

faldas.

Con referencia a dichas figuras y a los números que sobre ellas designan las partes y detalles de los elementos representados, que interesan a los fines de esta memoria, la descripción de los mismos es como sigue:

El tablero 1, que tiene tamaño suficiente para planchar cortinajes, presenta un marco saliente hacia abajo (fig. 1), en el que encajan los accesorios que se recogen como se ha indicado, y va dotado de los bastidores 8 y 9, articulados en 5, que forman sus patas, las 8 próximas a la operaria, de las cuales, al plegarse, unas están unidas al tablero por las bisagras 6, y las otras apoyan en el listón 14, acanalado en ángulo recto por su parte inferior, quedando sujeto el bastidor por el peso del propio tablero y la aldabilla 16.

Los accesorios que pueden recogerse son: la tabla 2 para planchar mangas, detallada en las figs. 8 y 9, la cual va unida a una varilla metálica 10 en forma de U, con una rama mas larga, solidaria de la tabla y embutida en un cajetín rebajado en la madera de la misma y sujeta por la pletina 24. Está dotada de un resorte que la impulsa hacia fuera, de modo que al acoplarse el cuadradillo que lleva dispuesto en su otro extremo, la tabla queda en su posición horizontal de trabajo, mientras que la rama mas corta, de esa U 10, alcaja su punta 21 en la pieza 22 (figs. 6 y 7) que al efecto presenta dos orificios circulares practicados en la madera y enmarcados por pequeñas chapas rectangulares.



6.-

86335

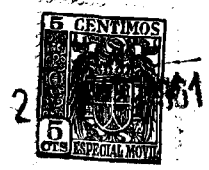
Con esta disposición, basta tirar hacia fuera para desmontar la tabla 2 de planchar mangas, con su varilla en U, y una vez retirada, se la coloca como se indica en la fig. 1, sujeta mediante el gancho 13, dispuesto al efecto atravesando una ranura practicada en el listón 14.

El soporte 3 (figs. 1 y 2), destinado a colocar la plancha mientras no se trabaja con ella, tiene en su parte posterior y rectangular dos recipientes, uno para el agua, y otro para la esponja. Este soporte, cuando se recoge la mesa, se coloca debajo de ella, sujeto por un lado con el taco 12 y el clip 11, y por el otro mediante el pitón 19.

En la posición de trabajo, el soporte 3 se fija en la mesa mediante dos pitones de que al efecto dispone, que se introducen por los orificios dispuestos en las placas metálicas 20 (figs. 4 y 5).

Perpendicularmente al tablero 1 va montada la varilla 7, con un gancho en su extremo superior para pasar por él el cable conductor, que alimenta de corriente eléctrica a la plancha, con lo que se evita que el mismo estorbe al realizar el planchado. Esta varilla 7 (fig. 1) queda oculta y sujeta por el clip 11, cuando se la recoge debajo de la mesa.

Otro accesorio de la mesa, que no se recoge debajo de la misma, es la tabla 23 destinada a planchar faldas, que se coloca encima (fig. 9) de la tabla 2 de planchar mangas, y se sujeta por medio de la pieza 26, giratoria en las bisagras 27, que hacen de segundo apoyo de la tabla 23, sien-



7.-

do el otro la pieza en U 10.

86335

Otros detalles de la mesa representada son:
el cerrojo 4, que sujeta el bastidor plegado; el marco 15, la
palomilla 17 (fig. 3), de afianzamiento del listón 14; el tra-
vesaño 18; el cajetín 25 y unos pitones dispuestos (fig. 8)
5 en la parte mas ancha de la tabla 2 de planchar faldas, que
entran en alojamientos dispuestos al efecto en la tabla de
planchar mangas.



8.-

N O T A.-

86335

=====

El presente modelo de utilidad comprende las siguientes reivindicaciones:

5 1.- Mesa para planchar, caracterizada porque está constituida por un tablero que presenta un marco saliente hacia abajo, en el interior del cual se alojan y sujetan una tabla para planchar mangas, el soporte de la plancha mientras no trabaja, y una varilla que sirve de soporte al cable de alimentación eléctrica de la plancha; así como los bastidores de los dos juegos de patas que soportan la mesa.

10

2.- Mesa para planchar, según lo reivindicado en el punto anterior, caracterizada porque uno de los bastidores del soporte va abisagrado a un travesaño, próximo a uno de los bordes menores del tablero de la mesa, y el otro apoya por los extremos superiores en un listón, de sección en ángulo recto, fijado transversalmente en dicho tablero, inmovilizado por palomillas y dispuesto aproximadamente a una distancia, del otro borde menor del tablero, igual a la tercera parte de la longitud del mismo.

15

3.- Mesa para planchar, según lo reivindicado en los puntos anteriores, caracterizada porque la tabla para planchar mangas lleva embutida, en un cajetín rebajado en la misma, la rama mas larga de una varilla doblada en U, cuya rama mas corta se introduce en talaños dispuestos al efecto

20



9.-

86335

en el borde del tablero y en el travesaño al cual está abisagrado el juego de patas, yendo impulsada la varilla hacia fuera por un resorte.

5 4.- Mesa para planchar, según lo reivindicado en los puntos anteriores, caracterizada porque el soporte de la plancha está provisto en su parte posterior de un recipiente para agua y otro para una esponja, y lleva, en uno de los laterales, pivotes mediante los cuales se fija el soporte en orificios dispuestos al efecto en el costado del tablero.

10 5.- Mesa para planchar, según lo reivindicado en los puntos anteriores, caracterizada porque la varilla que sirve de soporte al conductor de la corriente eléctrica, presenta en un extremo un gancho para recibir el mismo, y el otro se introduce perpendicularmente en un alojamiento dispuesto en el borde longitudinal posterior.

15 6.- Mesa para planchar, según lo reivindicado en los puntos anteriores, caracterizada porque complementa el conjunto de la mesa y accesorios, una tabla destinada a planchar faldas, que se acopla sobre la de planchar mangas, teniendo ésta en su extremo mas ancho los alojamientos para pitones dispuestos en el borde que circunda la parte inferior de la primera tabla; cuya tabla de planchar faldas lleva abisagrado un soporte, que le sirve de apoyo con la varilla que soporta la tabla de planchar mangas.

25 7.- Mesa para planchar.

Según se describe y reivindica en la presente



10.-

86335

memoria descriptiva y se ilustra con los dibujos que a la misma se acompañan.

Consta esta memoria de diez hojas foliadas y escritas a máquina por una sola cara.

Madrid, a 22 de Marzo de 1961.

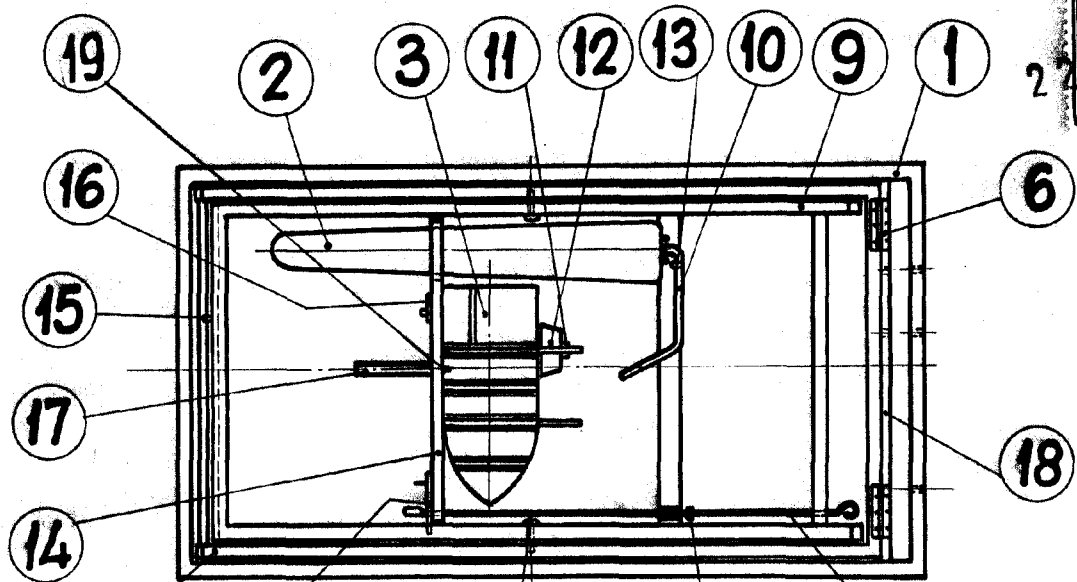


fig. 1

86335

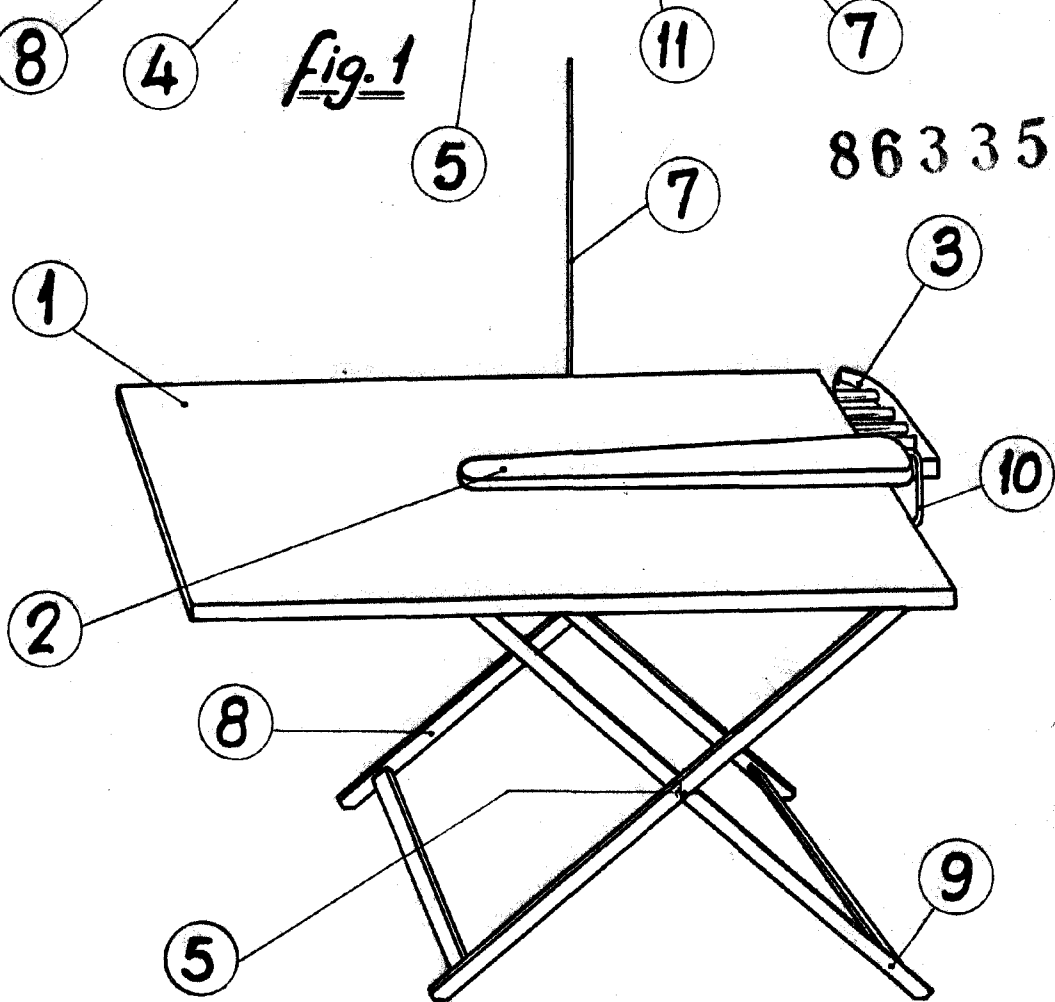
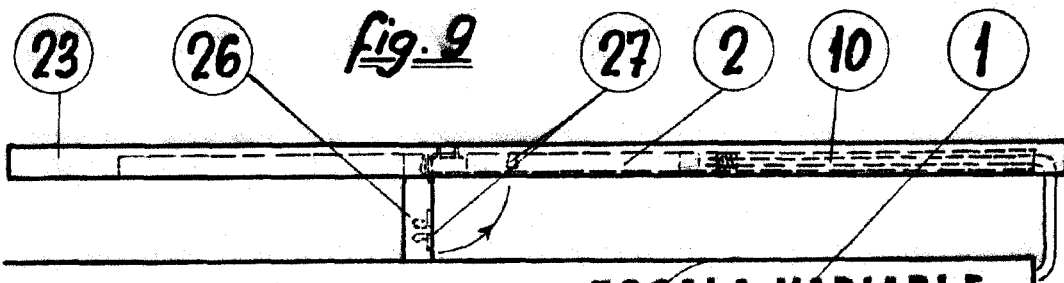
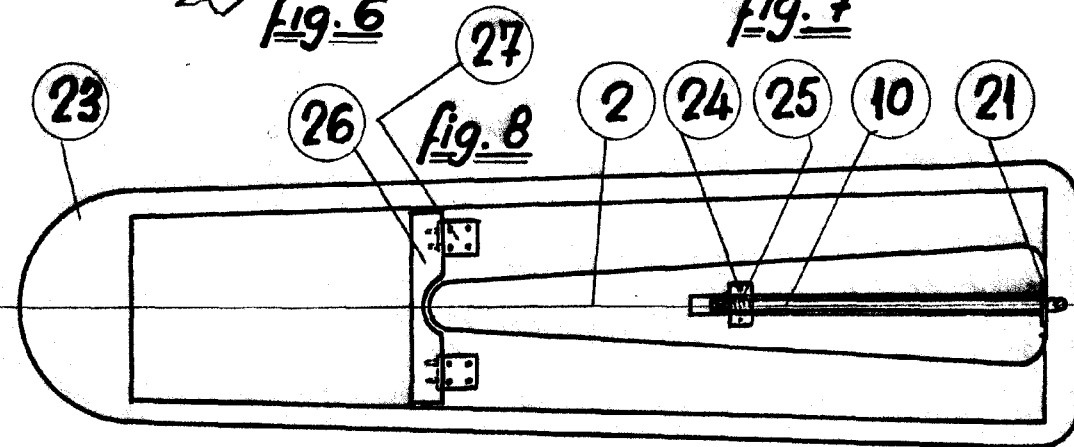
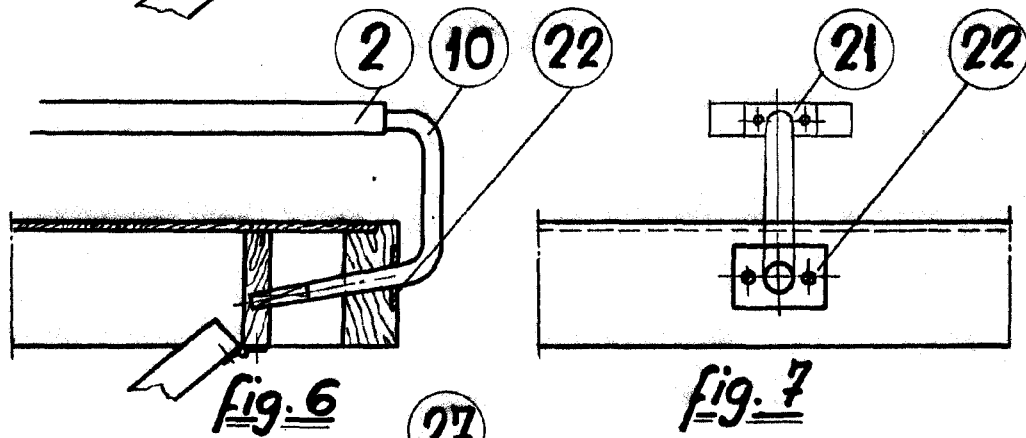
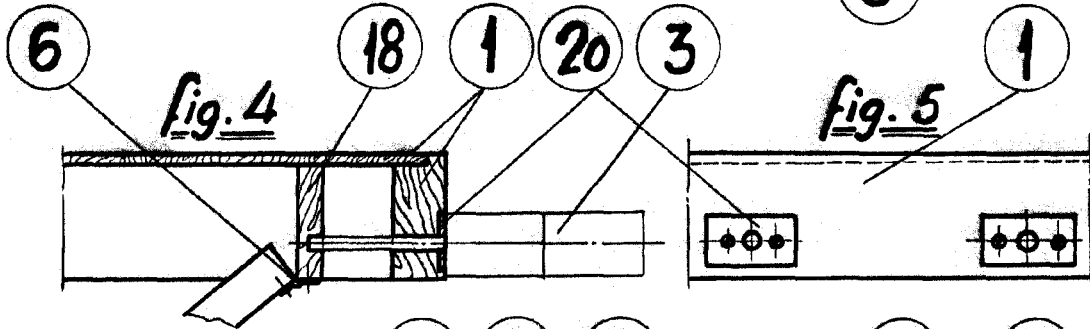
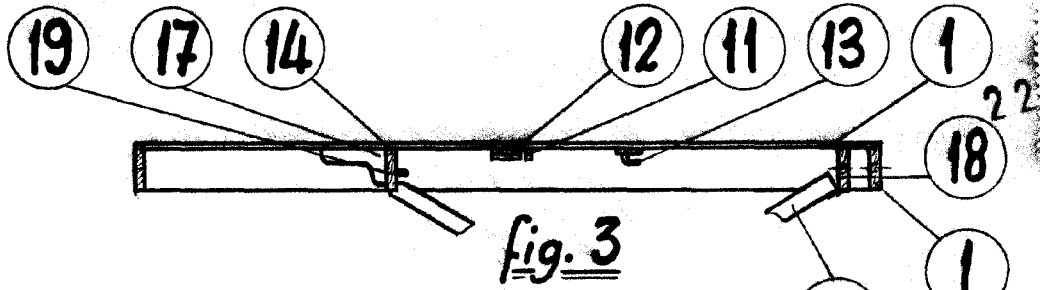


fig. 2
ESCALA VARIABLE

Alvarez

19.258



ESCALA VARIABLE

Lucas

19-258