



86186

86186

MODELO DE UTILIDAD

por 20 años

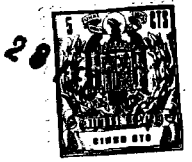
por "UN COLUMPIO PLEGABLE, PERFECCIONADO", a favor de D. Domingo Planas Suñol, de nacionalidad española, domiciliado en Mongat (Barcelona), Riera d'en Font, ll.

=====

MEMORIA DESCRIPTIVA

Este Modelo de utilidad se refiere a un columpio plegable, perfeccionado, cuya característica más importante consiste en la facilidad de manejo que el mismo presenta, pudiendo ser plegado de un modo rápido y ocupando un espacio muy pequeño, por lo que es fácilmente transportable.

Esencialmente consiste en dos pares de elementos angulares de lados desiguales, cuyos lados mayores sirven de patas de soporte del columpio, estando cada par de ellos



- conectado por unas varillas articuladas que mantienen al columpio en posición de desplegado, siendo adyacentes los lados menores y solidarios mediante unas bridas de unión. Ambos pares de lados menores quedan unidos de
5. forma articulada mediante dos plaquitas rectas unidas a las bridas extremas que ambos presentan y que permiten el giro por su parte media de los elementos que integran el columpio. La unión de los pares de lados menores enfrentados entre sí, se hace por medio de unos tubos telescópicos que pueden quedar introducidos parcialmente
10. entre cada dos lados enfrentados, poseyendo superiormente unos pequeños tornillos de cabezas salientes para su accionamiento y para su fijación atravesando los tubos.

- La silla del columpio queda montada mediante dos pares
15. de tirantes unidos a sendas anillas que se articulan en los lados menores de los elementos de soporte descritos.

Para su mejor comprensión, se adjuntan, a título de ejemplo, unos dibujos representativos de un columpio realizado de acuerdo con el presente Modelo.

20. Las figuras 1 y 2 son vistas en perspectiva del columpio, respectivamente en posición de desplegado y plegado, siendo la figura 3 un detalle en perspectiva de la articulación de los elementos que integran el columpio. Las figuras 4 y 5 son vistas en planta y alzado de dicha articulación y la figura 6 es una sección transversal de la misma.
- 25.

- Según tales figuras este columpio se compone esencialmente de dos pares -1- y -2- de elementos angulares de lados desiguales, cuyos lados mayores sirven de patas de
30. soporte del columpio, quedando dotadas para ello de unas conteras extremas -21- para mejorar su adherencia al sue-



lo y quedando conectado cada par por medio de unas varillas articuladas -22- y -23- que mantienen al columpio en posición estable una vez desplegado.

5. Los lados menores de cada par de elementos -1- y -2- quedan unidos entre sí por medio de las bridas -3-, -4-, -5- y -6-, estando conectadas las bridas -4- y -5- por medio de dos varillas -7- articuladas en ellas, las cuales proporcionan la unión articulada de los pares de elementos -1- y -2-.

10. Para el mejor funcionamiento de la articulación descrita, las bridas -4- y -5- presentan sendas alas levantadas -8- y -9- que guían a las varillas -7- en el plegado del columpio.

15. La unión rígida de los pares de elementos -1- y -2- se consigue por la interposición de unos tubos deslizantes -10- y -11- en el interior de los lados menores, cuyos tubos deslizantes están dotados de tornillos de accionamiento y fijación -12- y -13- deslizantes en ranuras -14- y -15-, atravesando los tubos y limitando dos posiciones

20. extremas, una, para la cual queda desplegado el columpio y plegado en la otra.

25. La silla -16- del columpio queda sujeta por medio de los tirantes laterales -17- y -18-, los cuales quedan fijados superiormente en las anillas -19- y -20-, unida cada una de ellas a las bridas existentes en los lados menores de los pares de elementos -1- y -2-.

Todo cuanto no afecte, altere, cambie o modifique la esencia del columpio descrito, será variable a los efectos del actual Modelo.

30. N O T A.

Se reivindica como objeto de este registro por Modelo de utilidad:



1.- Un columpio plegable, perfeccionado, caracterizado esencialmente por estar constituido por dos pares de elementos angulares de lados desiguales, cuyos lados mayores sirven de patas de soporte del columpio y cuyos lados menores están unidos dos a dos por medios de bridas de fijación, quedando articulados por sus extremos libre mediante dos varillas articuladas en las bridas extremas, quedando unidos a ambos pares de lados menores adjuntos, sendas anillas inferiores para la sujeción de los tirantes portadores de la silla del columpio.

2.- El propio columpio de la reivindicación anterior, caracterizado esencialmente porque la unión rígida de los pares de lados menores se obtiene mediante unos tubos deslizantes en su interior, dotados de sendos tornillos superiores, para su accionamiento y fijación, disponiéndose además en las bridas extremas de unión, sendas alas levantadas que guían a una de las varillas de conexión en el plegado del columpio.

Sean cuales fueren las circunstancias que concurren en la esencialidad del Modelo de utilidad definido en las anteriores reivindicaciones, cuyo objeto es:

3.- "UN COLUMPIO PLEGABLE, PERFECCIONADO".

Consta la presente memoria de cuatro hojas foliadas, mecanografiadas por una sola cara y del dibujo adjunto.

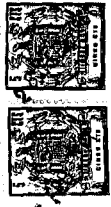
Barcelona, veintiocho de febrero de mil novecientos sesenta y uno.

P.A. de D. Domingo Planas Suñol,

L. DURAN
P. P.

D. DOMINGO PLANAS SINDO

AGUA UNICA



85180

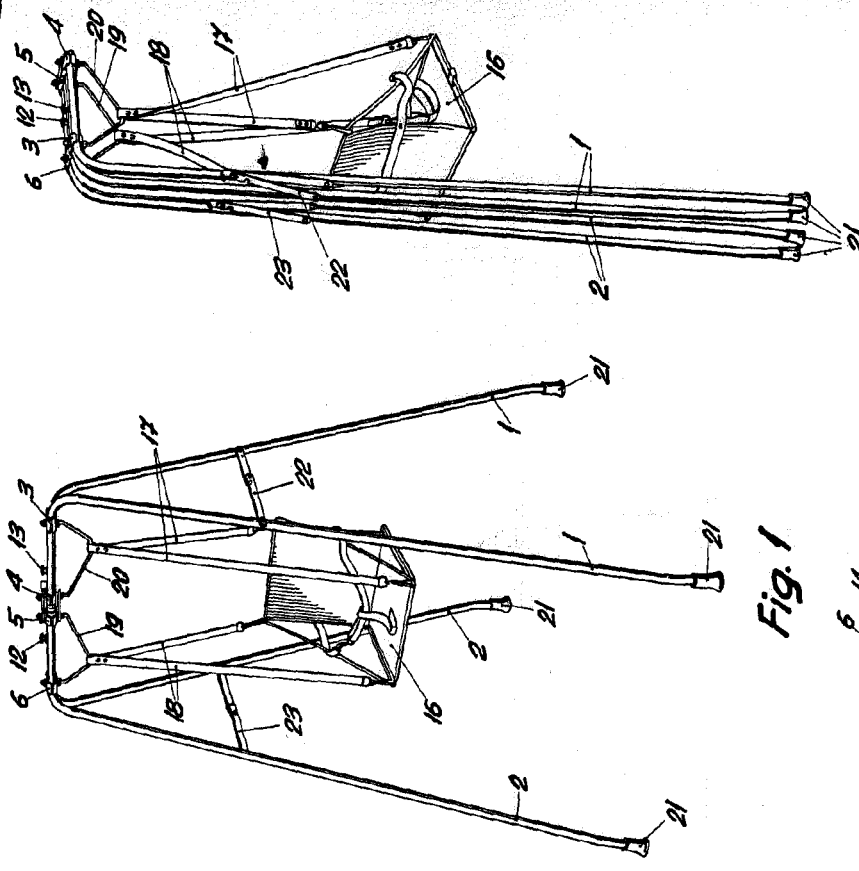


Fig. 1

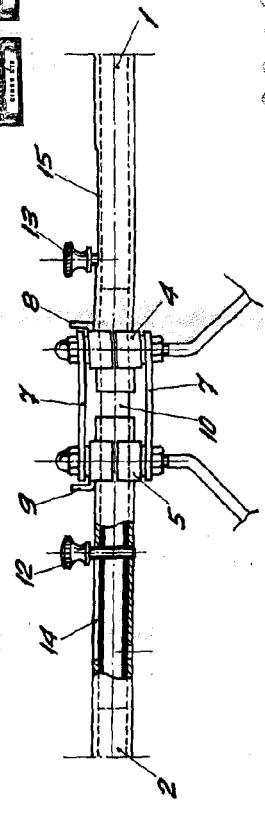


Fig. 4

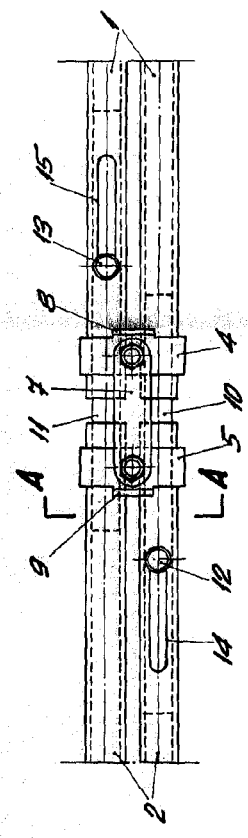


Fig. 5

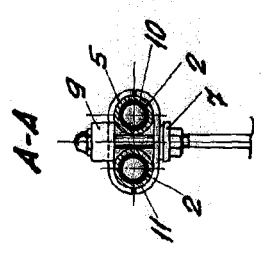


Fig. 6

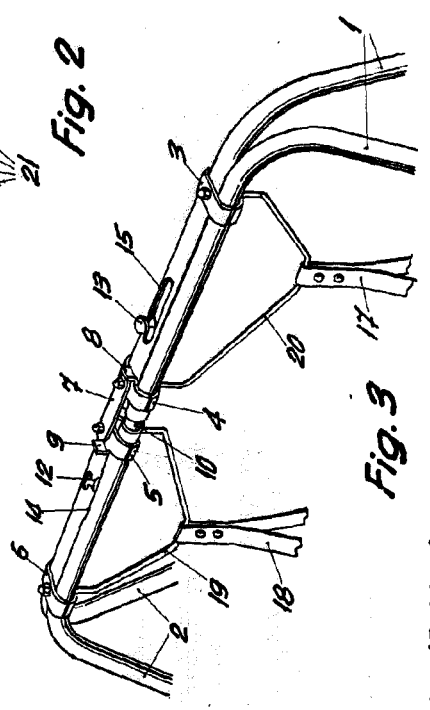


Fig. 2

Fig. 3

BARCELONA, 28 FEBRERO DE 1961
L. DOMINGO
P.P.H.

ESCALA VARIABLE