

86157

NU/.

86157



3 MA 13

MODELO DE UTILIDAD
=====

a favor de

D. Alejandro PINSACH CAROLA, de nacionalidad española, domiciliado en FIGUERAS (Gerona) Junqueras, 78.

por:

"Bomba perfeccionada para trasiego de líquidos".

-----oOo:-----

Descripción

La presente patente de Modelo de Utilidad tiene por objeto una bomba perfeccionada para el trasiego de líquidos, cuya novedad viene determinada por la disposición lateral de unos enlaces de entrada y salida de líquido que están situados en la parte superior de la bomba y alineados perpendicularmente



86 157

con relación al eje del rodete de la misma, quedando provista, la base de apoyo de la bomba, de medios adecuados que permiten fijar dicho conjunto sobre soportes fijos o móviles, indistintamente.

5 A tal efecto, la base de la bomba queda dispuesta para recibir los elementos de fijación correspondientes, tanto directamente como a través de una brida complementaria que se compone de dos partes semejantes, cuyas superficies coincidentes están hendidas por varias canales que se corresponden
10 en ambas para formar secciones similares a las de los elementos que componen la estructura del bastidor, fijo o móvil, de sustentación.

 Con objeto de que puedan apreciarse con mayor detalle las particularidades que singularizan al objeto del presente Modelo de Utilidad, a continuación se describe una forma preferida de realización que, como ejemplo no limitativo, se refiere a una hoja de dibujos que se acompaña, y en los que:

15 La figura 1 muestra una vista perspectiva del conjunto formado por la bomba perfeccionada para trasiego de líquidos y la unidad móvil que le transmite un carácter portátil.
20

 La figura 2 indica, según una vista parcial en planta, la disposición de la brida soporte de la bomba, aplicable a la unión de ésta con el bastidor del elemento sustentante.

25 La figura 3 es una vista en perspectiva del conjunto de piezas que forman la brida de unión de la bomba a su armadura de apoyo.

 En la realización representada como ejemplo en la hoja de dibujos adjunta, el conjunto de la bomba -1- y su motor de accionamientos -2- se halla dispuesto sobre una armadura que está provista de unas ruedas locas -3- en contacto
30

3 MAR



el piso, componiéndose dicha armadura de un brazo principal -4- y de un elemento curvado -5- que se aplica como refuerzo y protección de la parte frontal de la bomba.

5 Estos elementos -4- y -5- de la armadura son preferiblemente tubulares para reducir su peso y aparecen unidos por una brida que se compone de dos placas acoplables -6-, de las que la inferior se completa con dos muñones opuestos -7-, en voladizo, destinados a ejes de giro de las ruedas locas -3-, estando ambas placas -6- y -6'- hendidas por unas canales -8-
10 de las que su perfil transversal es coincidente con el de los elementos -4- y -5-, al objeto de que estos puedan quedar parcialmente alojados en ellas y solidamente fijados mediante el correspondiente atornillado de los medios -9- dispuestos a tal efecto, siendo potestativa la condición de que la misma alineación
15 de estos medios -9- coincida con la de los orificios -10- de la placa superior -6'-, los cuales, a su vez, quedan axialmente alineados con los practicados en la base inferior de apoyo de la carcasa de la bomba -1-.

Facilitando la forma de fijación indicada, el grupo motor-bomba-1-2- presenta estos dos elementos debidamente
20 acoplados para formar un conjunto monobloque a través de un asiento apropiado -11- de la carcasa de la bomba, apreciándose en la bomba propiamente dicha -1-, una palanca frontal -12- que queda perfectamente accesible para su manejo destinado a
25 producir las correspondientes variaciones de la posición de una válvula conjugada con la misma y a través de la cual se invierte el sentido de circulación del líquido por el interior de la bomba, de la que sus enlaces de entrada y salida -13- aparecen situados a ambos lados de la misma, en su zona superior
30 y según una alineación que es sensiblemente perpendicular al



eje geometrico del grupo, distinguiendose, entre ambos enlaces
-13-, un pomo -14- cuya adecuada manipulaci3n condiciona la -
apertura o cierre de la boca superior de la bomba, estableci-
da, tanto para limpieza de su interior como para el examen y
5 reposici3n del filtro o filtros contenidos en ella.

El conjunto descrito se completa con una empuña-
dura -15- situada en el extremo libre del elemento principal
-4- de la armadura, con una caja de mandos el3ctricos -16- a
la que concurren los extremos correspondientes de un cable con
10 ductor -17- cuya longitud permite la correcta conexi3n de los
3rganos el3ctricos a la red de alimentaci3n, quedando prevista
la provisi3n de cercos macizos o neumáticos -18- en las rue-
das -3- para conseguir una mayor suavidad de los desplazamien-
tos, cuando as3 sea conveniente.

15 La descripci3n expuesta se refiere unicamente a
una forma preferida de realizaci3n del objeto del presente Mo-
delo de Utilidad y por tanto, debe sobreentenderse que el mis-
mo es susceptible de adquirir todas cuantas variaciones de de-
talle y acabado no alteren, cambien o modifiquen su esenciali-
dad.
20

-----/ N O T A /-----

Se reivindica como objeto de la presente patente:
de Modelo de Utilidad:

25 1.- Bomba perfeccionada para trasiego de liquidos,
caracterizada porque su carcasa presenta medios para el monta-
je, fijo y movil indistintamente, de la bomba, mediante su aco-
plamiento respectivamente a una placa de base intercambiable
con un bastidor provisto de ruedas, en combinaci3n con medios
30 para el acoplamiento directo de dicha carcasa de la bomba con



84 157

la del correspondiente motor de accionamiento, para el montaje monobloque del conjunto.

5 2.- Bomba según la reivindicación anterior, caracterizada porque el bastidor movil esta constituido por dos piezas superpuestas, acoplables conjuntamente a la parte inferior de la carcasa de la bomba, una de ellas provista de unos muñones salientes lateralmente que constituyen los ejes de sendas ruedas, formandose entre ambas piezas una canal paralela al eje de la bomba, para el alojamiento y sujeción de un larguero convenientemente acodado, terminado en la correspondiente empuñadura para el manejo del conjunto, y sobre el que van montados ademas los organos de mando del motor.

15 3.- Bomba según las reivindicaciones anteriores, caracterizada porque las dos piezas del bastidor movil determinan otras dos canales laterales y paralelas a la primera, para el alojamiento y sujeción de los extremos de una barra curvada en U, cuya parte central sobresale de la anterior de la bomba para proteccion de la misma.

20 4.- Bomba perfeccionada para trasiego de líquidos.
Esta memoria consta de cinco páginas escritas por una sola cara.

BARCELONA, - 3 MAR. 1961

P.A.

JOSÉ M. ...
P.A.



86157

Fig. 1

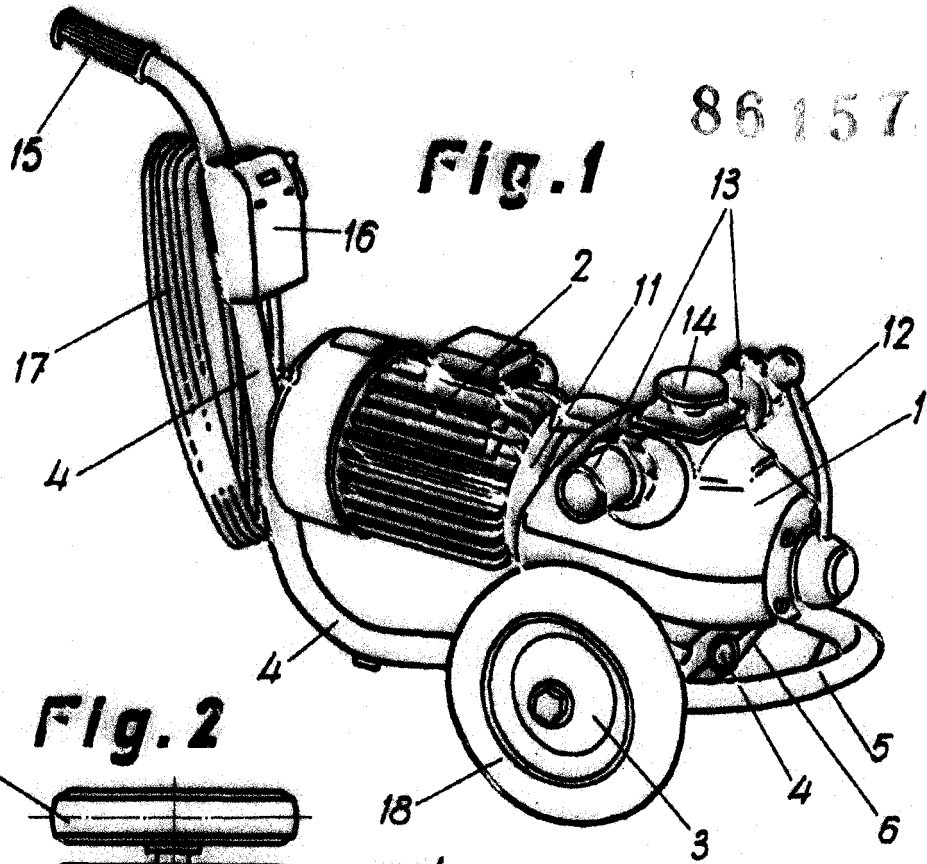


Fig. 2

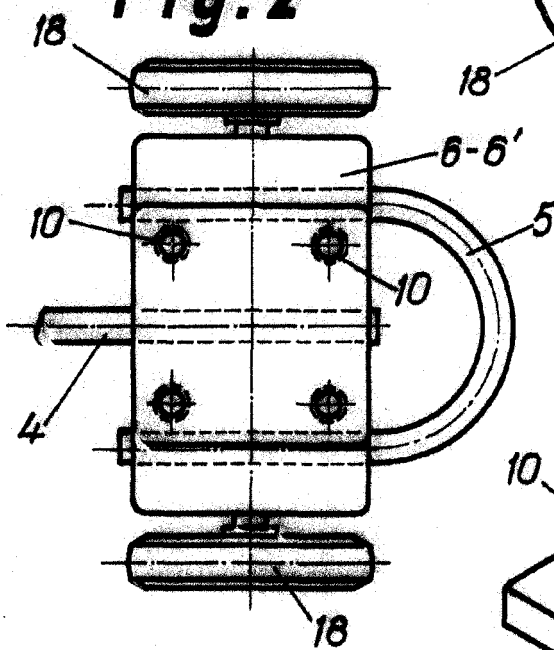
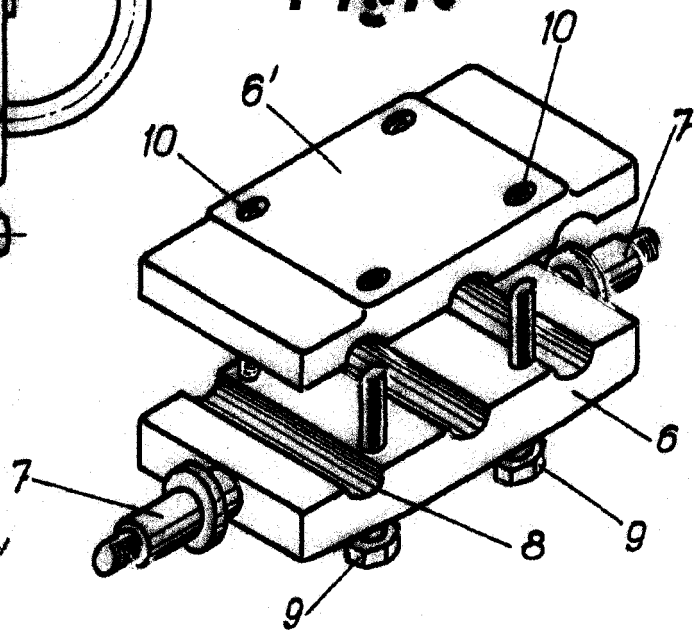


Fig. 3



[Handwritten signature and scribbles]