

86022



86022

MEMORIA DESCRIPTIVA
DE UNA PATENTE DE MODELO DE UTILIDAD POR VEINTE AÑOS EN ESPAÑA
A FAVOR DE DON ANTONIO ROYO ORTI Y DON GUSTAVO BECKER RODRIGUEZ,
AMBOS DE NACIONALIDAD ESPAÑOLA, RESIDENTE EN BARCELONA, Av. Ma-
ristany 116

sobre:

UN SOPORTE SECADOR MECANIZADO.



1

El presente modelo hace referencia a un soporte secador mecanizado, que constituye una nueva e inédita realización de los secadores de ropa con caracter doméstico y afectos de mejoras de tipo de desmonte de graduación, para adaptación de tamaños.

- 5.- El perfeccionamiento de este soporte se basa en la particularidad de que estando destinado a ser montado preferentemente en las ventanas de los edificios, otorga a los largueros o mantantes de su soporte una configuración angular, que deja libre el espacio intermedio, para manipular con entera comodidad en un lugar limitadamente establecido, valiendose de la capacidad giratoria que lo caracteriza.

- 10.- En el orden de su construcción mecánica, se caracteriza esencialmente por poseer un núcleo central del que se hacen depender, en forma radial, unas varillas iguales en longitud, sobre las que se establece el tendido de cables o cordones que servirán para soportar el prendido de las prendas o ropas sometidas a secado.

- 15.- Las circunstancias de mejoramiento que concurren en su realización serán más fácilmente apreciables a través de la representación que del modelo se hace en el plano adjunto.

20.- En su Fig. 1ª., se dibuja una vista en planta del soporte secador, instalado en el quicio de una ventana.

La Fig. 2ª., reproduce a la anterior vista en alzado lateral,

- 25.- La Fig. 3ª., dibuja a mayor tamaño la planta superior del núcleo.

Y la Fig. 4ª., es una sección del mismo practicada por el nivel AB de la figura anterior.

- 30.- Según los esquemas, el indicado núcleo está integrado por dos placas (5 y 6) cuyos contornos se acomoda al número de varillas radiales (7) que debe proyectarse, aprisionando a cada una de éstas en el alveolo (8) que a cada una le corresponde bajo el relieve que su volumen determina en la mitad superior (5).



2 85022

En esta mitad superior se eleva en su centro el cuello cilíndrico (9) en el que ajusta la platina (10) portadora del enlace de los dos brazos-tirantes.

5.- Por su forma y tamaño, reúne a los extremos de dichos brazos (11) con el eje (12) del núcleo, en un pequeño espacio que equivale al vértice del ángulo que forman para separarse divergentemente hasta alcanzar a penetrar en su segundo elemento, los conductos telescópicos (13 y 13a) quienes finalizan en las placas de base (14) para permitir su atornillado a los puntos mas propicios del quicio de la ventana (15).

10.- Esta configuración telescópica de los brazos permite con suma facilidad, aflojando las cabezas moleteadas o palomillas (16) de sus pernos de fijación, el atraer o distanciar el centro del soporte, para la mejor maniobra de la usuaria.

15.- En el detalle de la Fig. 4ª., se pone de manifiesto como el eje central (12) aglutina y hace posible la capacidad de giro de las placas (5 y 6) del núcleo con la pasividad e inmovilidad de las barras (11) del soporte, aprisionadas entre la pieza de sujeción (10) y la tuerca que cierra superiormente.

20.- Finalmente en la Fig. 2ª., se puede comprobar la disposición del tensor de seguridad (17) consistente en un cable de acero que enlaza, mediante una oblicua lineal, el extremo superior del eje del núcleo con el marco superior de la ventana.

25.- El ejemplo descrito equivale a un caso de realización que no puede considerarse limitativo mas que en la esencialidad expuesta, ya que los detalles resolutivos en dimensiones calidades y acabado son naturalmente cambiantes.

30.- NOTA

En resumen, la presente solicitud recaerá sobre las siguientes reivindicaciones.

1ª.- Un soporte secador mecanizado, que se caracteriza



86022

5.- por constituir un núcleo central giratorio, portador de varias
aspas distribuidas radialmente, el cual permanece mantenido ho-
rizontal y excentricamente al plano del muro en el que se ins-
tala, por medio de los brazos que, insertos inicialmente en
dicho núcleo, se alejan angularmente para afianzarse en el men-
cionado muro, dejando un espacio central desde el que se puede
manipular para producir el giro que requiere su utilización.

10.- 2a.- Un soporte, según la reivindicación 1a., caracte-
rizado porque el núcleo que se cita está integrado por mitades
de igual contorno que se superponen, caladas en su centro por
un pasador que las reúne conjuntamente con otras placas a las
que se unen los extremos de los dos tirantes de sustentación
que finalizan en el muro al que se fijan, teniendo la placa
superior repartidos radialmente los relieves y espacios en los
15.- que se introducen los extremos de las varillas radiales, desti-
nadas a mantener la red de alambres para el tendido.

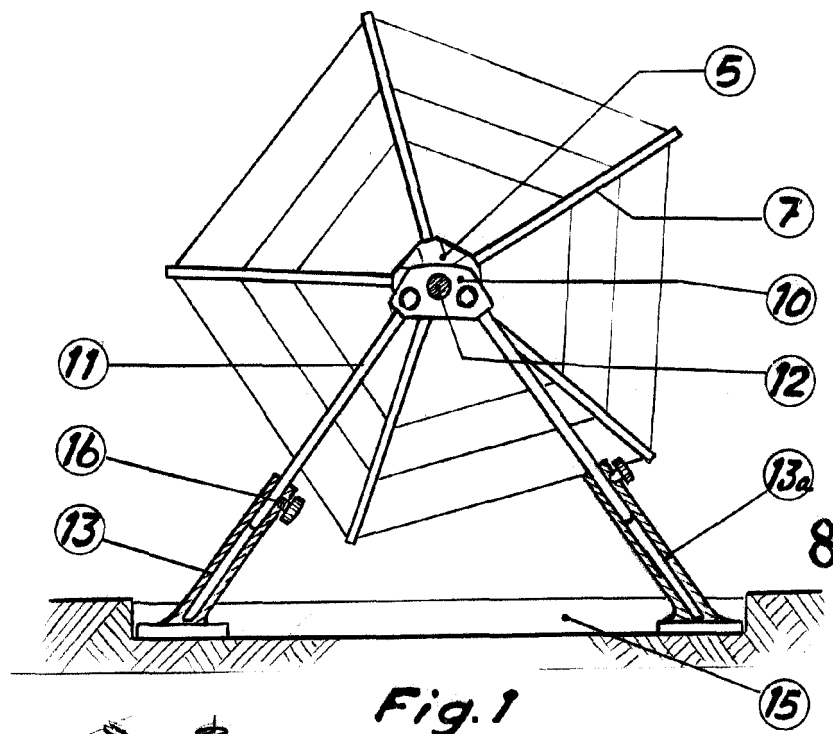
20.- 3a.- Un soporte, caracterizado porque los tirantes que
se citan en la reivindicación anterior, constan cada uno de
dos piezas; una barra lisa y un fragmento de conducto tubular
en el que se introduce la barra de modo telescópico graduable
mediante un tornillo.

25.- 4a.- Un soporte, según la reivindicación 1a., caracte-
rizado porque la posición horizontal con que las bases de los
tirantes ~~establece~~ ~~contra el muro~~ es completada mediante un
tercer tirante de alambre, a modo de viento, que partiendo del
eje del núcleo asciende oblicuamente hasta el borde superior
de la ventana y muro donde se fija.

5a.- UN SOPORTE SECADOR MECANIZADO.

30.- Según se describe en la presente memoria que consta
de cuatro hojas escritas a máquina por una sola cara y dibujos

Madrid a 2 de marzo de 1961



86022

Fig. 1

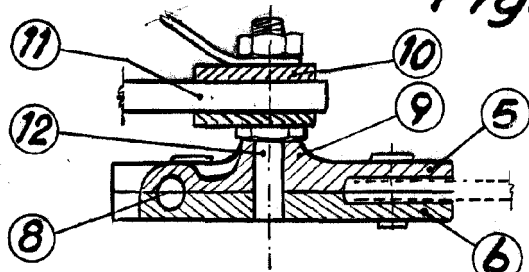


Fig. 4

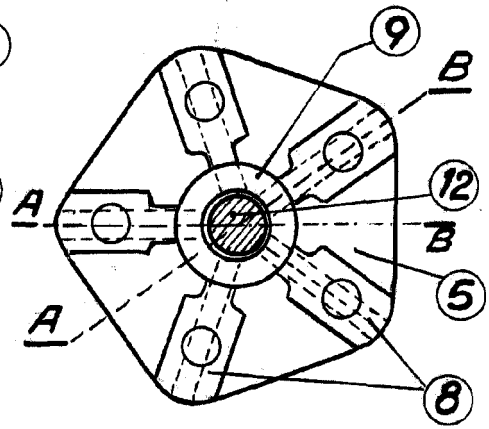


Fig. 3

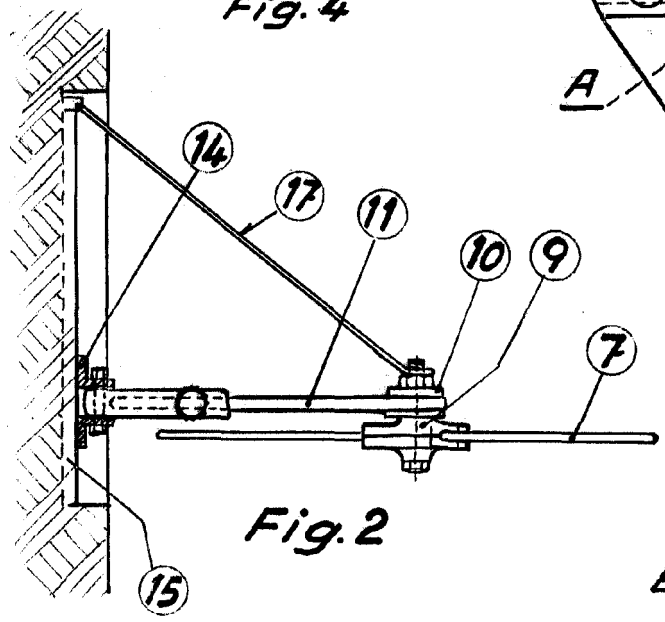


Fig. 2

Escala variable

2 MAR. 1961

A handwritten signature or mark at the bottom right of the page.