



86001

MEMORIA DESCRIPTIVA  
para solicitar  
MODELO DE UTILIDAD  
en  
ESPAÑA  
por VEINTE años

a nombre de NIKKA GOMU KABUSHIKI KAISHA, entidad japonesa, establecida  
en 60 Shirayama-machi, Kurume-shi (Kurume City), por

"UN CALZADO"

---

La presente invención se refiere a un perfeccionamiento en la fabricación de calzado de tacón, colocando las palas o partes encimeras que se hacen sobre una horma, en un molde correspondiente a la forma de la suela y que contiene el compuesto de goma o similar para la suela, y  
5 prensando y caldeando luego para fijar la suela a las partes encimeras.

Conforme a la presente invención, por estar la pestaña marginal del tacón moldeada formando un cuerpo con la suela, la parte de tacón no puede ser desprendida de la suela por las fuerzas presentes durante el uso, lográndose asimismo una buena apariencia por quedar oculta la  
10 parte superior del tacón de relleno por la pestaña marginal.



Para la superficie de apoyo o piso del tacón se prefiere utilizar un material duro y resistente al desgaste, ya antes de ahora se ha venido haciendo la masa entera del tacón de este material duro y resistente al desgaste pues resultaba difícil utilizar materiales distintos para diferentes partes del tacón. Pero esto da lugar a muchas desventajas, tales como la de utilizar material de calidad y precio elevados incluso para partes en que ello no era necesario, así como la de incrementar el peso del artículo.

Conforme a la presente invención, es fácil preparar el calzado con materiales adecuados para cada parte como, por ejemplo, compuestos de goma o plástico para la suela y la parte superior del tacón, compuesto de goma o plástico duro y resistente al desgaste para la superficie de piso del tacón y materiales ligeros tales como goma esponjosa con contenido de corcho para la parte de relleno del tacón.

El calzado de la presente invención puede ser preparado con dicho tacón de relleno, que puede ser desmontable y recambiable cuando la superficie de piso del tacón se haya gastado, para ahorrar los materiales innecesarios.

A continuación se describen algunas características de la presente invención, con referencia al dibujo adjunto, en el cual:

- la figura 1, es una perspectiva del lado de la suela de un zapato conforme a la presente invención;

- la figura 2, es una perspectiva del tacón de relleno;

- la figura 3, es una sección recta de la parte superior del tacón;

La figura 1, ilustra el artículo de calzado preparado por este método. La suela de zapato compuesta de una parte de tacón 1, una parte de piso 2 y la pestaña marginal 3 saliente hacia abajo se moldea formando un solo cuerpo, y las partes encimeras del zapato, pestañas, etc., se adhieren firmemente a la parte de piso 2 y a la parte de tacón 1.



La figura 2, representaba el tacón de relleno (a) moldeado en otro molde, y que comprende su parte inferior 5, de un compuesto de goma dura, resistente al desgaste, y su parte superior 6 de un material ligero tal como goma esponjosa con contenido de corcho.

5 El tacón de relleno (a) se introduce y pega en la cavidad 4, o se adhiere al mismo con calor y presión hasta completar el artículo o pieza de calzado.

10 Como la parte de tacón 1, la parte de piso 2 y la pestaña 3 de la suela del zapato son de un espesor uniforme, cada parte puede estar vulcanizada al grado deseado.

Como se indica en la figura 3, la parte superior del tacón tiene unos medios de enganche o un saliente 8 en la parte central de la superficie inferior, y varios salientes 10 y huecos 9 en la superficie lateral interna.

15 Esta solicitud, que corresponde a la presentada en Japón, el 29 de Abril de 1.960, se acoge a los beneficios del Artículo 51 del vigente Estatuto sobre Propiedad Industrial.

20

#### N O T A

Los puntos que como característica de novedad se presentan para que sean objeto de este Modelo de Utilidad en España, por VEINTE años, son los siguientes:

25 1ª.- Un calzado caracterizado porque comprende unas partes encimeras, una suela dotada de una parte de tacón, una parte de tacón de relleno, teniendo la parte de tacón de la suela un saliente en la parte central de su cara inferior y teniendo el tacón de relleno un hueco en el que entra dicho saliente.

30 2ª.- Un calzado caracterizado porque comprende unas partes enci-

86001



meras, una suela dotada de una parte de tacón con un saliente hacia  
abajo, teniendo todas las partes de la suela un mismo espesor unifor-  
me, un tacón de relleno dotado de una pestaña ascendente en la parte  
del borde para combinar el tacón de relleno a la parte de tacón de la  
5 suela.

3º.- Un calzado.

Tal y como se ha descrito en la Memoria que antecede, representa-  
do en el dibujo que se acompaña y con los fines que se han especificado.

Esta Memoria consta de cuatro hojas escritas a máquina por una  
10 sola de sus caras,

Madrid, - 1900 -

P.A.  
*[Handwritten signature]*

AF./

86001

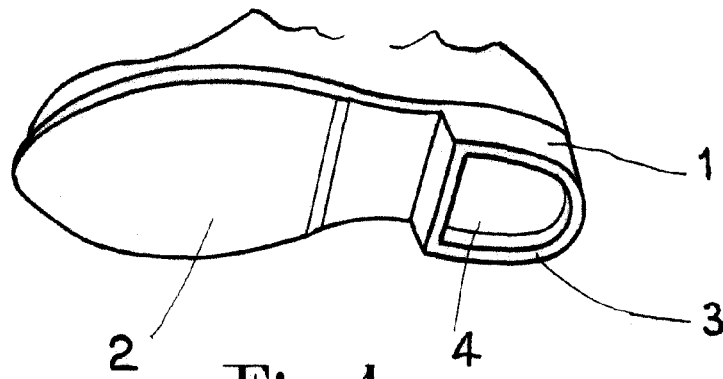


Fig: 1

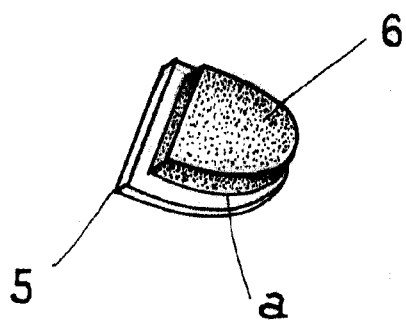


Fig: 2

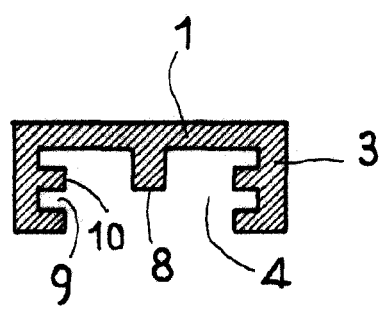


Fig: 3

*Handwritten signature or mark in the bottom right corner.*