



85991

M O D E L O
D E
U T I L I D A D

a favor de Don José RUESTES MORRERES, de nacionalidad española, residente en Barcelona, Calle Acacias, 54, por "CLAVIJA DE ENCHUFE CON DERIVACIONES MÚLTIPLES".

- . -

MEMORIA DESCRIPTIVA

La presente invención se refiere a una clavija de enchufe con derivaciones múltiples que se caracteriza por su extraordinaria sencillez, fácil y económica fabricación, y suma utilidad a los fines propuestos.

5. La clavija de enchufe indicada, consiste en una caja provista de un par de aberturas receptoras de las espigas de otra clavija de enchufe y en las que están montadas las hembrillas respectivas, provistas de medios de conexión para los conductores del circuito asociado
10. y las que están fijadas sendas espigas de conexión a una

22 FEB.



base de enchufe y respectivos puentes metálicos cuyos extremos terminan en hembrillas para las espigas de otras clavijas, enfrentados a otros pares de aberturas y situadas en posiciones divergentes hacia fuera con

5. respecto de las hembrillas mencionadas en primer lugar.

Los dibujos adjuntos muestran, a título de ejemplo no limitativo del alcance de la invención, un caso práctico de realización del dispositivo.

10. En dichos dibujos, la figura 1 muestra una vista en perspectiva desarrollada de los elementos que constituyen la base de enchufe objeto de la presente invención, la figura 2 una vista en perspectiva de la parte anterior de la misma, y la figura 3 una sección longitudinal.

15. La aludida clavija de enchufe, está constituida esencialmente por una caja -1-, de forma conveniente y obtenida por el moldeo de cualquier material electroaislante, tal como plástico, baquelita, etc., en cuya parte anterior se hallan formados un par de resaltes -2-, provistos cada uno de ellos de los orificios -3- y que son receptores de las espigas de la clavija que se enchufe, sobre cuyos orificios -3- corren dos ranuras longitudinales -4- para facilitar el guiado de las clavijas del enchufe antes aludido.

25. Asimismo, en el interior de la caja -1-, se halla formado el tabique -5-, en forma de cruz, que se halla atravesado transversalmente por su parte central por el orificio roscado -6-, el cual es receptor del

85991 22 FEB. 1944



- 3 -

tornillo -7- que fija la tapa de cubrición -8-.

5. En la parte interior de la caja -1-, y en la que corresponde a los orificios -3- intermedios, se hallan dispuestos sendos bloques metálicos -9- en los que se han previsto los orificios -10- que son receptores del conductor correspondiente del circuito asociado y que se mantiene fijado por el tornillo -11-. Asimismo, se han previsto los orificios transversales -12- los cuales son atravesados por las hembrillas -13- coincidentes con los orificios centrales -3- de la caja -1-. Estas hembrillas -13- están previstas de las cabezas -14- que retienen a los puentes metálicos -15-, y son fijadas por remchado de sus bordes -16- dentro de las aberturas -3-. Los citados puentes -15- terminan en las hembrillas -17-. Estos puentes tienen la suficiente elasticidad para que los extremos de las hembrillas -17- ejerzan presión sobre los resaltes -18- con lo que se asegura todavía más su sujeción.

20. Las hembrillas -13-, se prolongan a partir de las cabezas -14- hacia la parte exterior, atravesando la placa -8- por los orificios -19- previstos para este fin, en las espigas -20- para la conexión a otra base de enchufe completamente independiente del conjunto descrito.

25. Se comprende fácilmente que el dispositivo que nos ocupa permite, en una realización de muy pequeñas dimensiones, una función bivalente, o sea, la conexión simultánea de tres clavijas al propio tiempo que su

85991 22 FEB



- 4 -

- enchufe en otra base de conexión. Aparte de ello, es preciso considerar que no obstante su gran utilidad, el objeto de la invención no precisa de complicados sistemas de fabricación, circunstancia que redundará en beneficio de su precio de coste. Por otra parte, la fácil y sencilla disposición de sus elementos componentes, hacen que en cualquier caso de avería, ésta puede ser reparada de manera fácil y segura, pudiéndose asegurar, no obstante, que tal posibilidad es casi improbable, circunstancia que unida a lo anteriormente expuesto, hacen de la clavija de enchufe descrita, un dispositivo de duración prácticamente ilimitada. Finalmente, cabe añadir las facilidades estéticas que ofrece, lo cual es de tener muy en cuenta por los problemas planteados por la decoración moderna.
- 5.
- 10.
- 15.

- Se comprende que serán independientes del objeto de la invención los materiales empleados en los diferentes elementos constitutivos del mismo, así como las formas y dimensiones, tanto absolutas como relativas de los mismos y, en consecuencia, todo cuanto no afecte a su esencialidad.
- 20.

- . -

N O T A

Se reivindica como objeto del presente modelo de utilidad:

1. Clavija de enchufe con derivaciones múltiples,

85991 22 FEB



- 5 -

consistente en una caja provista de un par de aberturas receptoras de las espigas de otra clavija de enchufe y en las que están montadas las hembrillas respectivas, provistas de medios de conexión para los conductores del circuito asociado y a las que están fijadas sendas espigas de conexión a una base de enchufe y respectivos puentes metálicos cuyos extremos terminan en hembrillas para las espigas de otras clavijas, enfrentadas a otros pares de aberturas y situadas en posiciones divergentes hacia fuera con respecto de las hembrillas mencionadas en primer lugar.

2. Clavija de enchufe con derivaciones múltiples.

La presente memoria consta de cinco hojas foliadas, escritas por una sola cara.

Barcelona, a 22 febrero de 1961.

José RUESTES MORRERES

p.a.

II. JOSÉ RUESTES MORRERES 85991 Hoja única

22 FEB. 1961
5 11 615
ESTADO UNIDO
PATENT OFFICE
WASHINGTON, D.C.

Fig. 1

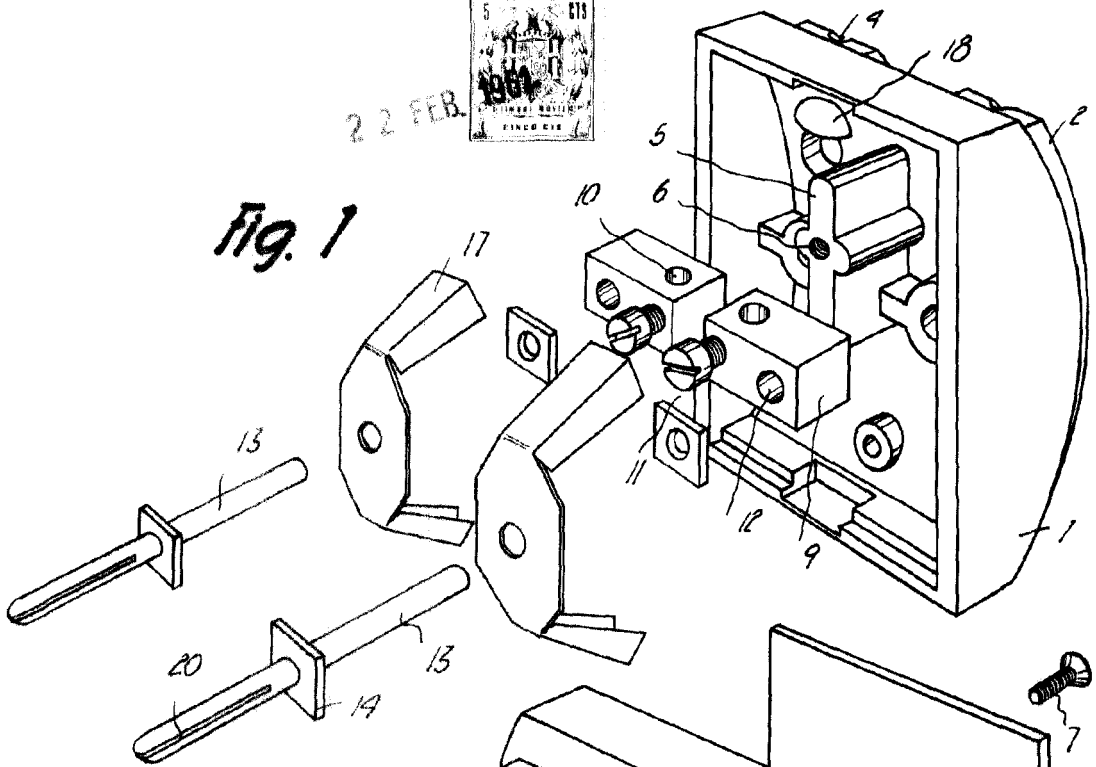


Fig. 3

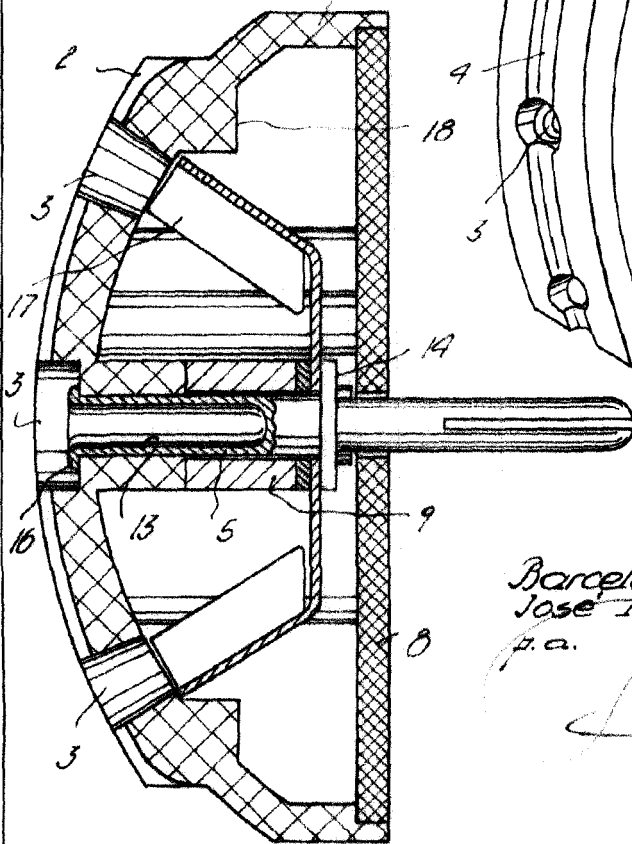


Fig. 2

Barcelona, 22 Febrero 1961
José Ruestes Morrerres

p.a.

7856