

Nº 85849

85849



MEMORIA DESCRIPTIVA
DE UNA PATENTE DE MODELO DE UTILIDAD POR VEINTE AÑOS EN ESPAÑA
A FAVOR DE DON JORGE COMA CASANOVA, DE NACIONALIDAD ESPAÑOLA,
RESIDENTE EN BARCELONA, Paris 145
sobre:
UN ENVASE PERFECCIONADO PARA LA EXHIBICION POR TRANSPARENCIA.



21

85849

-2-

El presente modelo hace referencia a un envase perfeccionado para la exhibición por transparencia, el cual está destinado a presentar comercialmente artículos preferentemente indicados para su distribución por unidades sueltas.

5.- La particularidad mas acusada de este envase, es la de adoptar en sus líneas generales las dimensiones y volúmen mas semejantes posibles a la forma de los objetos que contienen.

10.- En el órden constructivo, la característica esencial del envase, radica en la inclusión, en las partes más ostensibles de su cuerpo, de superficies compuestas de material transparente, de acuerdo con la finalidad de exponer con el máximo de visibilidad el objeto contenido.

15.- La combinación de estas partes visibles con el resto de elementos resistentes para la estructura corpórea de la caja, da lugar al formato de elaboración, que a continuación se expone con la ayuda, para su mejor comprensión, del ejemplo de referencia que se consigna en el gráfico adjunto.

20.- En él, se reproduce un caso inmediato de realización práctica del que su Fig. 1ª., representa el cartonaje exterior extendido en su totalidad en forma plana.

En la Fig. 2ª., se representa seccionado en el sentido longitudinal.

En la Fig. 3ª., se dibuja el envase en perspectiva, y en las

25.- Figs. 4ª y 5ª., son detalles auxiliares.

30.- Su aspecto en conjunto es el de un prima rectangular cuyas dos paredes laterales (6 y 7) conjuntamente con la pared superior (8) componen en común una abertura de bordes rectilíneos con los ángulos redondeados (9) que es la que establece la zona de visibilidad, característica fundamental del envase.

La abertura que determinan los cortes de trepanación, previstos en la plancha de cartulina con que se inicia el cuerpo rectangular, viene suplida por una pieza de material plásti-



5.- co (10) transparente, que se dibuja en su totalidad y en perspectiva en la Fig. 4ª., integrada por una sola pieza que se dobla en dos ángulos de noventa grados, dando lugar al puente de tres paredes que se introduce en el interior del cuerpo prismático formado, cuando doblada la cartulina por las líneas de flexión y torsión (11) se alcanza a engomar la pestaña (12) en el borde correspondiente de la cara (13) que pasa a ser la base de la caja tal como queda formada (en la Fig. 3ª) taponada en sus dos bases por las caras (14) que completadas con la pestaña terminal (14a) se introducen en el cuerpo de la caja, 10.- por debajo del requicio de las dos pestañas mayores (15) y (15a) que contribuyen a cerrar más eficazmente el interior del envase.

15.- Para enriquecer mayormente la presentación de la pieza exhibida en el interior, a modo de vitrina, se completa la caja con la inclusión de una peana interior (16) formada por otra pieza auxiliar de cartulina, cortada en la forma que se muestra en la Fig. 5ª., y colocada después de doblada como se ve en la Fig. 2ª., de manera que su cabecera (17) quede verticalmente 20.- ocupando el espacio de la franja mayor (18) de la cara superior de la vitrina. Puede observarse por el perfil irregular del borde de la indicada franja, que en ésta es donde se incluyen los atributos o marcas representativas del producto comercial sujeto a la presentación de este envase.

25.- Así, el ejemplo descrito es el exponente más directo de realización del modelo, apto para ser llevado a la práctica de fabricación con las variantes de calidad, dimensión, colorido que no sean suficientes para modificar la esencialidad prevista en el modelo.

30.-

NOTA

En resumen, la presente solicitud recaerá sobre las siguientes reivindicaciones.



85849

1.- Un envase perfeccionado para la exhibición por transparencia, caracterizado por estar constituido por una caja de forma prismática rectangular que presenta la particularidad de tener una parte considerable de su superficie trepanada y substituida por unos tabiques integrados por una plancha de material transparente que se introduce en la caja y que permite ver con toda claridad y realce la pieza contenida en su interior.

2.- Un envase, según la reivindicación primera, caracterizado porque el cuerpo prismático de cuatro caras que compone el envase, está logrado por trepanación de sus seis caras, en una sola pieza de cartulina o material análogo en la que una perforación central de lados rectilíneos con vértices redondeados, determina la abertura que se extiende desde su cara superior a las dos laterales, distribuyendo las zonas opacas restantes en dos franjas desiguales a ambos extremos; de las que la mayor de las dos puede presentar su arista recortada irregularmente siguiendo el contorno del tema decorativo inscrito en tal espacio.

3.- Un envase, según las reivindicaciones anteriores, caracterizado porque en el interior del cuerpo prismático se sitúa, auxiliariamente, una peana interior, que además de su elevación natural presenta un testero doblado verticalmente en uno de sus extremos que coincide con el de la franja mayor y decorada, contribuyendo a la posición del objeto en forma que se realce su observación.

4.- UN ENVASE PERFECCIONADO PARA LA EXHIBICION POR TRANSPARENCIA.

Según se describe en la presente memoria que consta de cuatro hojas escritas a máquina por una sola cara y dibujos.

Madrid a 21 de febrero de 1961



21

85849

Fig. 1

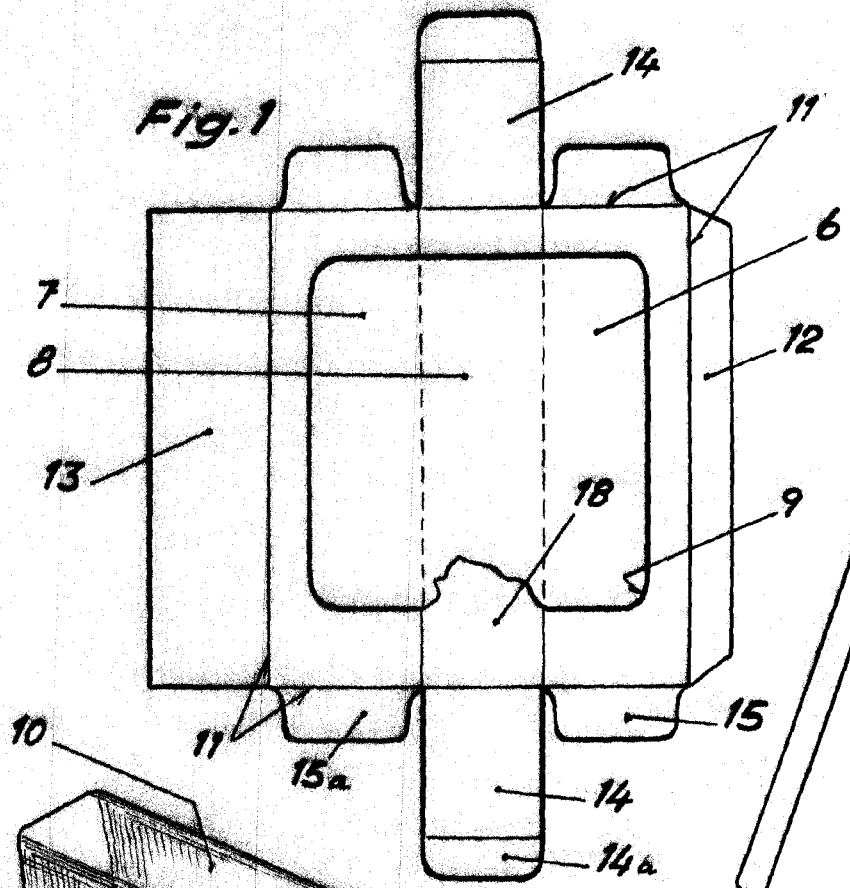


Fig. 4

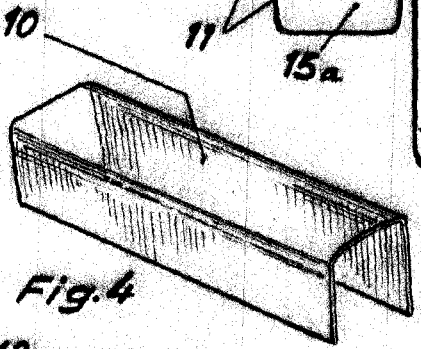


Fig. 5

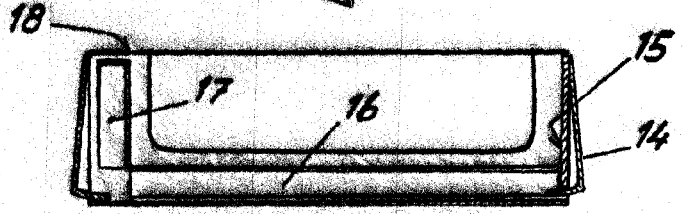
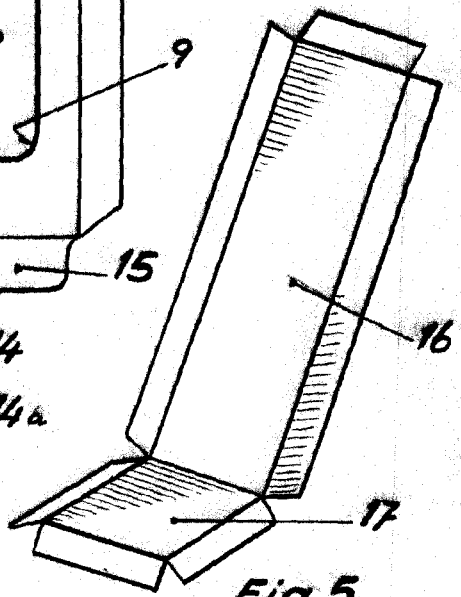
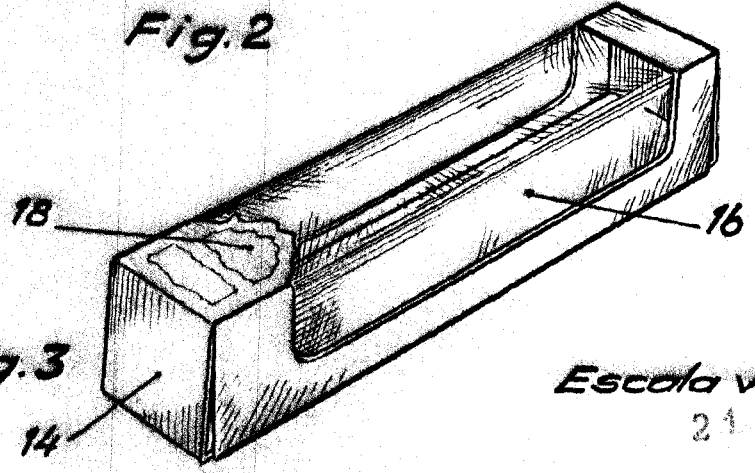


Fig. 2

Fig. 3



Escala variable

21 FEB. 1902