

№ 85786



85786

MODELO DE UTILIDAD

por 20 años

por "UN UTIL MANUAL PARA EL CLAVADO DE GRAPAS, PERFECCIONADO", a favor de D. Agustín Gustá Perales y D. Fermín Tejada Segador, de nacionalidad española, domiciliados en Barcelona, Caballero, 57, bis.

=====

MEMORIA DESCRIPTIVA

Este Modelo de utilidad, se refiere a un útil perfeccionado para el clavado de grapas, de tipo industrial, siendo especialmente aplicable al cosido de los bordes superiores de los barriles de madera, cartón o similar, para lo cual posee los medios para su guiado en la pared exterior del barril, poseyendo un asa para su sujeción y una palanca para el remachado de la grapa así como un conjunto de órganos de alimentación y de almacenamiento de las grapas.

5.



- Esencialmente, consiste en un cuerpo superior que lleva solidarios dos brazos en "U" abierta portadores del asa de sujeción y a cuyo cuerpo está fijado un soporte inferior, portador de la guía para las grapas, cuya parte delantera sirve además para el apoyo del útil en la superficie lateral del barril. En el mismo soporte inferior está montado el resorte de recuperación y el impulsor de las grapas, mediante una pieza postiza, así como un vástago pasante acodado en su extremo, para el remachado de dichas grapas. El vástago pasante de remachado y el impulsor de las grapas, están articulados a una palanca de accionamiento única, mediante la cual se consigue la aproximación de una grapa a la posición de trabajo y el remachado de la misma una vez aprisionado el borde del barril mediante el acodamiento de la pieza deslizante.
- 5.
- 10.
- 15.

Para su mejor comprensión, se adjunta, a título de ejemplo, un dibujo representativo de un útil para el clavado de grapas realizado de acuerdo con el presente Modelo.

20. La figura 1 es una sección completa del útil, las figuras 2 y 3 son detalles en sección y la figura 4 es una vista superior del propio útil.

- Según tales figuras, este útil consiste en un cuerpo -1-, del que son solidarios los brazos -2- y -3-, en "U" abierta, los cuales constituyen el soporte del asa de sujeción -4-. El propio cuerpo -1- queda unido a un soporte inferior -5- del que se prolonga hacia abajo la caja -6- de almacenado de grapas, actuando su parte delantera -7- como superficie de apoyo en la cara lateral del barril. En el soporte -1- queda alojado un vástago -8- sobre el que está montado el resorte de recuperación -9-, llevando dicho soporte, una
- 25.
- 30.



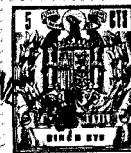
pieza postiza -10- en la que está montado el impulsor -11- de las grapas, el cual posee sección en forma de "T" y queda articulado por su extremo, a través de una palanca -12- al acodamiento -13- de la manija de accionamiento -14-,
5. la cual posee un mango asidero extremo -15-. El propio impulsor -11- está unido por su extremo a una pieza -16- en la que se inserta el extremo -17- del vástago -8-, recibiendo por lo tanto la acción del resorte -9-.

La pieza postiza -10- sirve de base de apoyo del vástago -18-, el cual queda guiado por sus caras laterales por el soporte -5- y por su parte superior por el cuerpo -1-. Dicho vástago -18- posee un acodamiento extremo -19-, en el que está montada una pieza -20- dotada de un refundido -21- para el alojamiento de los extremos de la grapa,
10. produciendo su remachado.

Las grapas quedan montadas sobre un perfil en "U" -22- montado en el interior de la caja -6-, recibiendo la acción de una placa -23-, la cual queda solicitada por el resorte -24- que está fijado por un extremo a un pasador -25- montado en el propio perfil -22- y que se dobla sobre sí mismo sobre el rodillo -26- para quedar unido a dicha placa -23-, la cual está dotada de una anilla -27- para el montaje de las grapas, para lo cual dicha placa -23- es retirada hasta el extremo inferior del perfil -22-, pudiendo ser
20. introducidas las grapas en el espacio determinado por las escotaduras laterales -28- de la caja -6-.

El cuerpo -1- está unido al soporte -5- por medio de unos tornillos -29-, quedando fijada la pieza postiza -10- a dicho soporte -5-, por medio de otros tornillos laterales
25. -30-.

En su funcionamiento, la cara delantera -7- de la caja



- 6- coincide con la superficie lateral del barril, quedando soportado el útil por medio del asa -4- y manivela -14- sobre la cual se actúa hacia abajo, venciendo el resorte -9- y empujando el impulsor -11- una de las grapas -31- montadas sobre el perfil -22- hacia la parte delantera, para establecer contacto con el borde del barril, en cuyo momento el vástago -18- desliza hacia atrás hasta que el acodamiento -19- actúa sobre el propio borde del barril, teniendo lugar a continuación la inserción de la grapa y remachado posterior de las patas de la misma, después de cuya operación el resorte -9- proporciona la recuperación de la posición original de la manija -14- y por lo tanto del impulsor -11- y vástago -18-.
- 5.
- 10.

15. Todo cuanto no afecte, altere, cambie o modifique la esencia del útil descrito, será variable a los efectos del actual Modelo.

N O T A.

Se reivindica como objeto de este registro por Modelo de utilidad:

20. 1.- Un útil manual para el clavado de grapas, perfeccionado, caracterizado por consistir en un cuerpo prismático del que es solidaria el asa de sujeción por medio de dos brazos y está unido a un soporte inferior en el que se monta la varilla impulsora de las grapas con intermedio de una pieza pestiza, y el resorte de recuperación, de cuyo soporte inferior es solidaria una caja en la que está montada la guía de las grapas, cuya caja actúa por su cara delantera, de apoyo del útil en la superficie lateral del barril durante el clavado.
- 25.
30. 2.- El propio útil de la reivindicación anterior, caracterizado porque el soporte unido inferiormente al cuerpo su-



- perior, actúa de guía para un vástago acodado de remachado de las grapas, el cual lleva unida en un extremo acodado, una pieza dotada de un refundido en el que coinciden las patas de dichas grapas, estando articulado el extremo de dicho vástago a la manija de accionamiento.
5. 3.- El propio útil de las reivindicaciones anteriores, caracterizado porque el soporte unido inferiormente al cuerpo superior, lleva montada en su interior, una pieza postiza que actúa de guía del impulsor de las grapas, el cual está articulado por un extremo y por mediación de una corta palanca intermedia, a la manija de accionamiento, llevando unido solidariamente dicho impulsor en el extremo de articulación, una pieza plana en la que está insertado un extremo de un vástago guiado en dicho soporte y sobre el que está montado el resorte de recuperación.
10. 4.- El propio útil de las reivindicaciones anteriores, caracterizado porque la manija de accionamiento posee un acodamiento en el que están articulados, el extremo del vástago de remachado y la palanca intermedia conectada al impulsor de las grapas.
15. 20.

Sean cuales fueren las circunstancias que concurren en la esencialidad del Modelo de utilidad definido en las anteriores reivindicaciones, cuyo objeto es:

25. 5.- "UN UTIL MANUAL PARA EL CLAVADO DE GRAPAS, PERFECCIONADO".
Consta la presente memoria de cinco hojas foliadas, mecanografiadas por una sola cara y del dibujo adjunto.

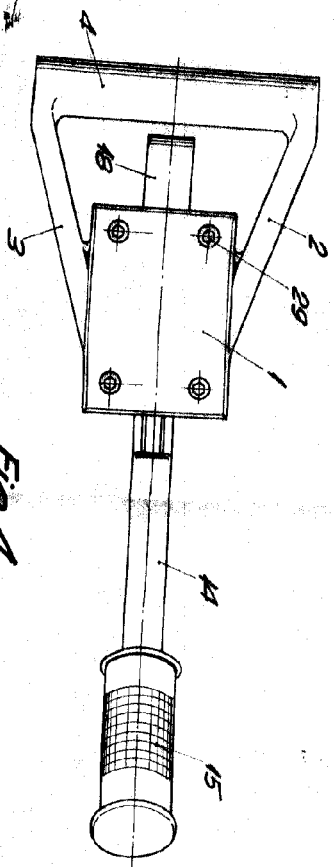
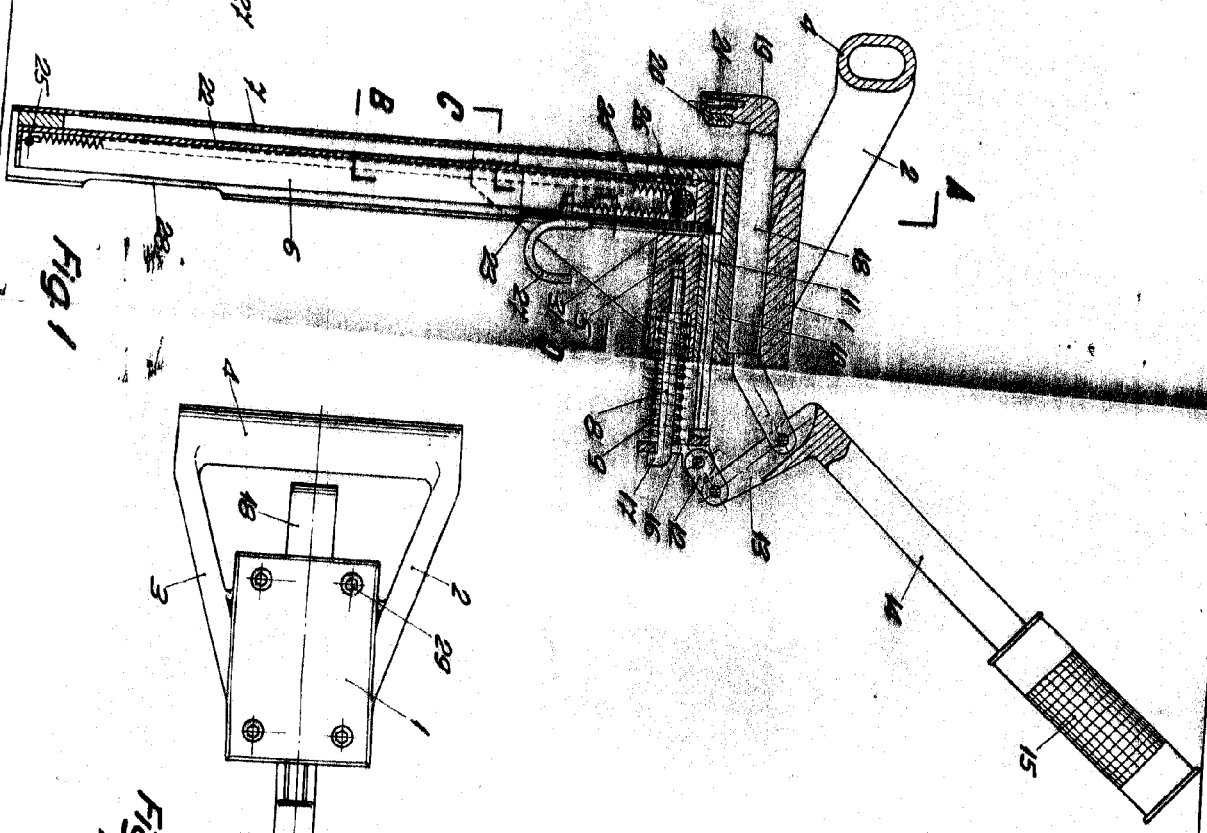
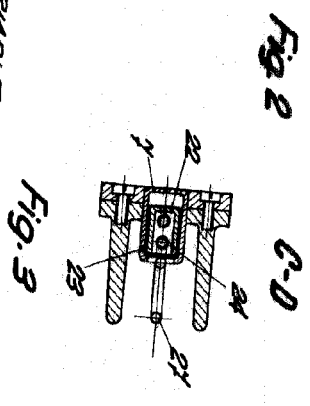
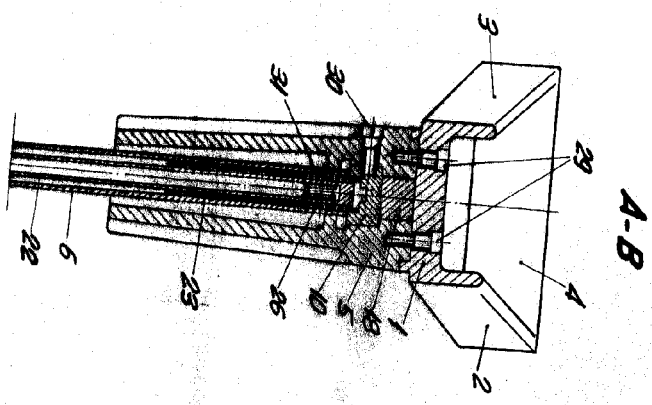
Barcelona, treinta y uno de enero de mil novecientos sesenta y uno.

P.A. de D. Agustín Gustá Perales y
D. Fermín Tejada Segador,

L. DURAN
P. P.
[Handwritten signature]

M

85786



ESCALA VARIABLE

FIG. 1

FIG. 4

BARCELONA, 31 DE ABRIL DE 1967

L. DUBOIN

P.P.

[Handwritten signature]