

85762



85762

MODELO DE UTILIDAD

que, por veinte años, se solicita como propia y nueva invención, a favor de DON CRISTINO ARIN Y EMBIL, de nacionalidad española y domiciliado en ORIO (Guipuzcoa) y que ha de recaer sobre:

“ TRES MESAS EN UNA ”

M e m o r i a d e s c r i p t i v a .

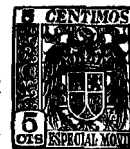
-o-o-o-o-o-o-o-o-o-o-

El presente registro de Modelo de Utilidad, tiene por objeto garantizar la explotación exclusiva, en todo el Territorio Nacional y sus Colonias, de tres mesas en una, de acuerdo con la descripción detallada que se describe a continuación.

85769



- El Modelo de Utilidad a que nos referimos, tiene por objeto una mesa de salón de las llamadas de té y cuyas dimensiones aproximadas y a título de ejemplo, son de 0,60 X 1 X 0,43 mts. de alto y que con un ligero tirón
10. hacia arriba puede transformarse en mesa de comedor con las dimensiones pero con 0,75 mts. de alto y desdoblado el tablero queda la mesa con unas medidas de 1,30 X 1 X 0,75 metros de alto pudiendose utilizar para mayor cantidad de comensales.
15. Su mecanismo es sencillo y no es necesario ningún esfuerzo para su transformación, por lo tanto es un mueble ideal para las habitaciones o para poder convertir el salón en comedor o vice-versa.
- Así mismo esta mesa es ideal y necesaria en habitaciones espaciosas en el caso de que el número de comensales sobrepasa las posibilidades de una mesa corriente de comedor.
- 20.
- Otra de las ventajas que tiene este tipo de mesa sobre las demás conocidas de que se puede almorzar o cenar
25. en habitaciones destinadas a dormitorio (hoteles, pensiones etc.), y el estilo y colorido puede construirse a gusto del usuario.
- Para convertir la mesa de salón en mesa de comedor se tira hacia arriba del soporte del tablero y automáticamente los soportes se elevan juntamente con el soporte
30. y el tablero plegado debido a la combinación y articulaciones de la bisagras quedando la mesa de su altura primitiva que es de 0,43 en 0,74 mts. de alto.
- Si se desea desdoblar el tablero se efectúa un
35. cuarto de giro al mismo ya que para ello lleva un pivote para giro y al mismo tiempo de arriostamiento y se desdobra en el sentido contrario a su posición primitiva con



25702

el fin de que este quede perfectamente asentado sobre el marco de lam mesa y con unas dimensiones de un metro por 1,30 mtr.

40.

Si se desea bajar una vez plegado el tablero y efectuado el cuarto de giro, se empuja hacia adentro dos de los soportes de sustentación y automaticamente al perder su verticalidad, desceinte por su propio peso para volver a quedar en su posición primitiva.

45.

Para mayor comprensión del objeto del presente Modelo de Utilidad, hacemos referencias al dibujo adjunto.

La figura I, representa en sección vertical la mesa en posición elevada.

50. La figura II, nos muestra asi mismo en sección vertical la mesa en el momento de indicar la bajada.

La figura III, es una perspectiva de la mesa tipo salón.

55. La figura IV, es asi mismo otra perspectiva pero con el tablero elevado viéndose los soportes de sustentación.

La figura V, nos muestra en perspectiva el tablero girado y en el momento de sus desdoblamiento.

Nº. 1.- Apoyo del tablero.

60. Nº. 2.- Tablero en dos mitades.

Nº. 3.- Soporte inferior.

Nº. 4.- Soporte superior.

Nº. 5.- Bisagras.

Nº. 6.- Marco de la mesa.

65. Nº. 7.- Mesa.

Nº. 8.- Pivote guía de sujección y para giro del tablero.

FUNCIONAMIENTO:

A continuación describiremos el funcionamiento del



70. conjunto que es como sigue:

Su mecanismo es sencillo y no se necesario ningún esfuerzo ya que todos los movimientos de los soportes se efectuan por medio de una combinación de bisagras.

75. Para convertir la mesa de salon en mesa de comedor se tira hacia arriba del apoyo del tablero -1- juntamente con éste el tablero plegado -2- y automaticamente los cuatros coportes interiores -3- y -4- (que con en dos piezas) se elevan automaticamente debido a la combinación de bisagras -5- las cuales estan colocadas unas por la parte interior del apoyo del tablero -1- que une a la parte superior del soporte -4-. Otra bisagra une los dos soportes inferior y superior -3- y -4- y otra bisagra une la parte inferior del soporte -3- al marco -6- de la mesa -7- quedando la mesa de esta forma elevada y con una altura aproximada de 0,75 metros.

80. Si deseamos desdoblar el tablero -2- efectuamos un giro al mismo para lo cual lleva un pivote guía -8- y lo desdoblamos en sentido contrario a su posición primitiva ya que para ello lleva asimismo bisagras -5- que unenlas dos mitades.

85. Para bajar la mesa giramos el tablero -2- y lo plegamos y acto seguido empujamos hacia adentro los soportes -3- y -4- por la unión de éstos con el fin de que articulen y automaticamente el perder su verticalidad desciende el tablero -2- con su apoyo -1- por su propio peso quedando convertida de nuevo en mesa de salon con una altura de 0,43 mts. de alto.

90. Descritas suficientemente la naturaleza de la invención se ha de constar expresamente que cualquier modificación de detalle que se introduzca en la misma asi como los materiales, forma y tamaño, se consideráa in-

85762



cluida dentro de ésta protección, en tanto que no altere ó modifique su finalidad característica.

105. Por último se declara de novedad en España las siguientes:

REIVINDICACIONES.

110. PRIMERO.- Por tres mesas en una, caracterizada esencialmente, porque se compone de soportes articulados, marco con sus patas, apoyo del tablero y tablero desdoblable.

115. SEGUNDO.- Por tres mesas en una, según las reivindicación anterior, caracterizada esencialmente porque en los cuatro angulos del marco e interiormente estan colocadas escuadras que llevan por su parte inferior bisagras que unen por la cara inferior de los soportes inferiores, los cuales llevan asi mismo otras bisagras colocadas en la cara superior para unir con articulación a la cara inferior de los soportes superiores y estos a su vez llevan otras bisagras en su cara superior que se unen con el apoyo del tablero y poder articular.

120. TERCERO.- Por tres mesas en una, según las reivindicaciones anteriores, caracterizada esencialmente porque el apoyo del tablero lleva interiormente en sus cuatro angulos bisagras que unen con los soportes superiores y en su centro un orificio para alojamiento del pivote guía de tablero y que facilita el giro de este en todos los sentidos y cuyo tablero puede desdoblarse o plegarse por medio de bisagras que unen las dos mitades.

125. CUARTO.- Por " TRES MESAS EN UNA ".

130. Todo ello tal y como se describe en el cuerpo de esta memoria descriptiva, la cual consta de seis hojas foliadas y mecanografiadas por una sola de sus caras a

85762



dos espacios a la que se acompaña otra de planos en forma y tamaño reglamentario, para la mejor comprensión del invento.

135.

Madrid, a dieciseis de Febrero de mil novecientos sesenta y uno.

P.A. de DON CRISTINO ARIN Y EMBIL.

E. Rodriguez Rivas,

P.P.

140.-

F.P.-2-

FIG. I

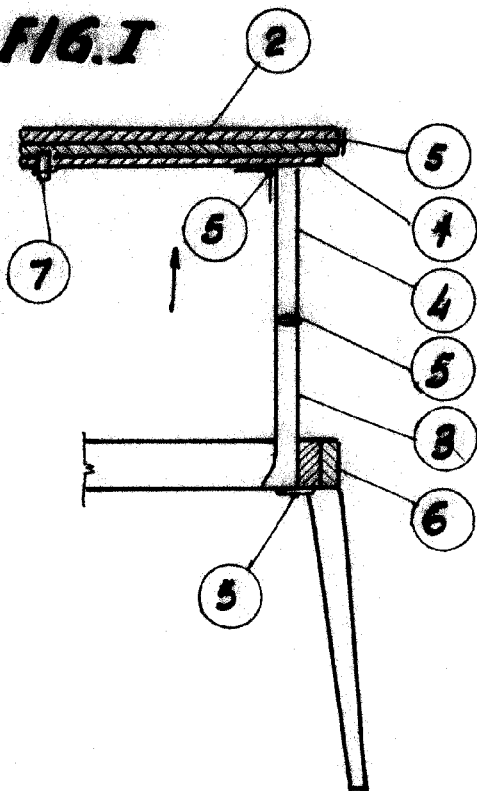


FIG. II

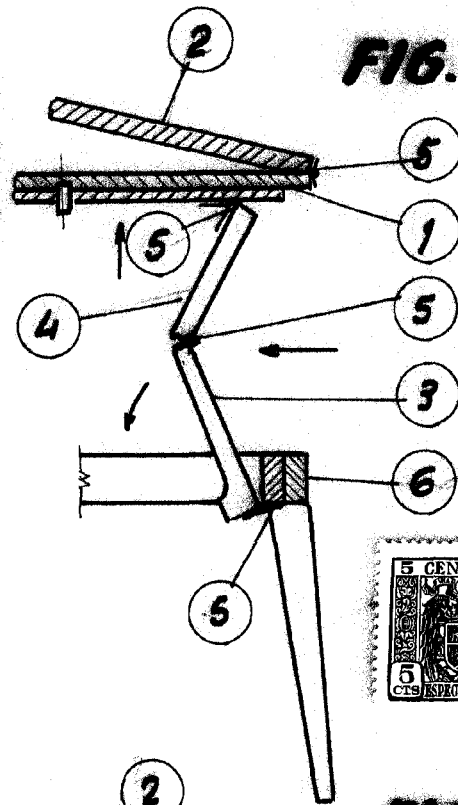


FIG. III

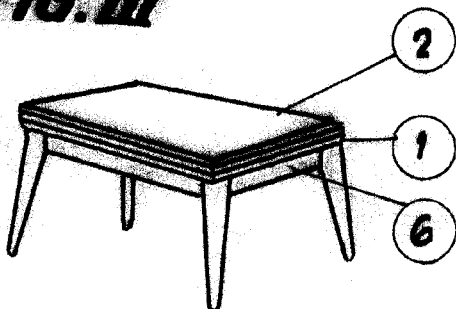


FIG. IV

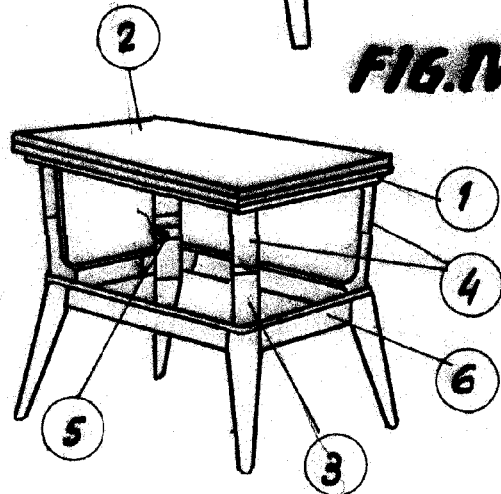
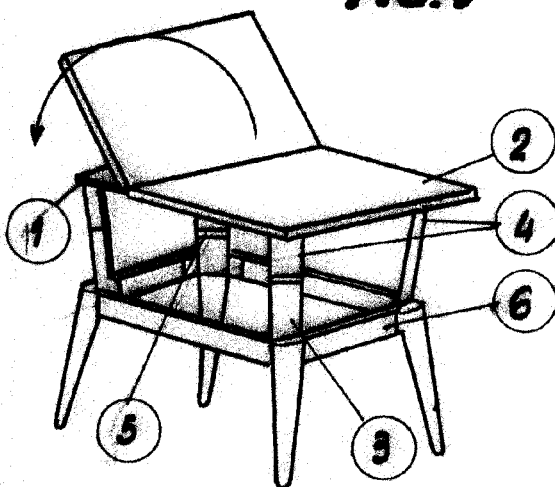


FIG. V



85762

San Sebastian 9 Febrero 1961

E. RODRIGUEZ DE MENDOZA
P.R.

ESCALA VARIABLE

2011