

N 21 L A

85624



85624

MODELO DE UTILIDAD

por 20 años

por "UNA CAJA PERFECCIONADA PARA SINTONIZADORES DE FRECUENCIA MODULADA", a favor de D. Manuel López Rodríguez, de nacionalidad española, domiciliado en Barcelona, Córcega, 448-4ª.

=====

MEMORIA DESCRIPTIVA

5 Se describe en este Modelo de utilidad, una caja perfeccionada para sintonizadores de frecuencia modulada, que presenta notables ventajas con relación a los tipos conocidos, en cuanto al montaje de los distintos bornes de conexión así como de los núcleos de las bobinas y de los condensadores de ajuste, facilitando dicho montaje y permitiendo una mejor conexión de los distintos conductores en los bornes salientes.



Esencialmente consiste esta caja en una placa de base de material aislante, que posee múltiples orificios para el montaje de los vástagos de conexión, los cuales poseen unas pequeñas valonas para su retención en un extremo de los orificios correspondientes, remachándose por un pequeño saliente en el otro extremo, para producir la inmovilización de los mismos y llevando montados unos separadores asimismo de material aislante, los cuales son de forma cilíndrica y poseen un escalón intermedio para limitar la posición de la tapa de la caja, a través de la cual sobresalen ligeramente las partes más estrechas de dichos separadores, así como los extremos de los vástagos de conexión. La propia placa posee unos alojamientos ligeramente cónicos para el montaje de los cuatro núcleos de las bobinas, los cuales son roscados interiormente, llevando alojados unos tornillos cuya posición puede ser regulada por un extremo y a través de unos orificios que en correspondencia con los mismos posee la tapa de la caja.

Asimismo, la placa descrita, posee otros alojamientos para la inserción de los núcleos cilíndricos de los condensadores de ajuste, cuyos orificios poseen unas pequeñas valonas en un extremo para la retención de los núcleos. La tapa de la caja envuelve lateralmente a la placa, y queda fijada por medio de unos pequeños vástagos que quedan montados en dicha placa del mismo modo que los vástagos de conexión y cuyos extremos sobresalen de la tapa y quedan fijados solidariamente por medio de uniones soldadas o bien mediante pequeñas tuercas rosadas.

Para su mejor comprensión, se adjunta a título de



32824

ejemplo, un dibujo representativo de una caja para sin-
tonizadores de frecuencia modulada, realizada de acuer-
do con el presente Modelo.

5 La figura 1 es una sección completa de la caja, la
figura 2 es una vista en planta de la propia caja y la
figura 3 lo es de la placa.

10 Según tales figuras, esta caja está constituida por
una placa -1- de forma sensiblemente rectangular, dota-
da de unos pequeños orificios pasantes en los que que-
dan montados unos vástagos de conexión -2-, los cuales
poseen unas valonas intermedias -3- que determinan su
retención en un extremo de dichos orificios, quedando
asimismo retenidos los propios vástagos por los otros
15 extremos, por medio de unos aplastamientos -4- que los
mismos poseen. Los vástagos -2- llevan montados unos cuer-
pos cilíndricos -5- que les envuelven casi totalmente,
poseyendo unos escalones periféricos -6- que limitan la
posición de la tapa -7-, a través de la cual sobresalen
las partes más estrechas -8- de dichos cuerpos cilíndri-
cos así como los extremos -9- de los vástagos -2-, en
20 los que se realizan las conexiones de los conductores
deseados.

25 La placa -1- posee asimismo unos orificios pasantes
-10-, de forma cónica, en los que quedan montados los
núcleos cilíndricos -11- de las bobinas, quedando rete-
nidos por unas pequeñas valonas -12- que los mismos pre-
sentan. En el interior de los núcleos -11- están rosca-
dos unos tornillos -13-, cuya posición es regulable en
la parte superior de la caja, a través de unas aberturas
30 -14- que la tapa -7- posee en correspondencia de posi-
ción con los mismos.



5 La propia placa -1- posee otros orificios -15-, así mismo pasantes y dotados de valonas internas -16-, en un extremo, en las cuales se alojan unos núcleos cilíndricos -17-, que quedan retenidos por dichas valonas -16- y que actúan de dieléctrico para los condensadores de ajuste, una de cuyas placas está constituida por unos tornillos -18- que roscan en el interior de -15- y que atraviesan la tapa -7- quedando retenidas por unas tuercas superiores -19-.

10 La fijación de la tapa -7- a la placa -1-, a la cual envuelve lateralmente, se lleva a cabo por unos vástagos -20- de tipo análogo a los de conexión, no llevando montados sin embargo separadores algunos y quedan unidos solidariamente sus extremos salientes -21- a la tapa -7- por medio de uniones soldadas -22- o bien por
15 medio de pequeñas tuercas roscadas en las mismas.

Mediante esta disposición se simplifica notablemente el montaje de los diferentes elementos descritos, facilitándose asimismo las conexiones eléctricas en los
20 extremos de los vástagos pasantes.

Todo cuanto no afecte, altere, cambie o modifique la esencia de la caja descrita, será variable a los efectos del actual Modelo.

N O T A.

25 Se reivindica como objeto de este registro, por Modelo de utilidad:

1.- Una caja perfeccionada para sintonizadores de frecuencia modulada, caracterizada esencialmente por estar constituida por una placa que posee unos orificios cónicos para la inserción de los núcleos cilíndricos de
30 soporte de las bobinas, los cuales quedan retenidos por



38624

5 medio de pequeñas valonas periféricas, poseyendo así-
mismo unos pequeños orificios pasantes en los que que-
dan montados unos vástagos de conexión dotados de sepa-
radores cilíndricos, los cuales limitan la posición de
la tapa por medio de unos escalones periféricos que los
mismos poseen, en los que establecen contacto dicha ta-
pa, a través de la cual, pasan las partes más estrechas
de dichos separadores y los extremos de los vástagos de
conexión.

10 2.- La propia caja de la reivindicación anterior, caracte-
rizada esencialmente porque la placa de base posee
unos orificios cilíndricos dotados de valonas internas en
un extremo para el montaje y limitación de los núcleos
cilíndricos de soporte de los condensadores de ajuste,
15 roscando interiormente unos tornillos que sobresalen por
su parte superior de la tapa de la caja, a la que quedan
retenidos por medio de tuercas, permitiendo su ajuste.

20 3.- La propia caja de las reivindicaciones anteriores,
caracterizada esencialmente porque los vástagos de co-
nexión quedan montados en el interior de los orificios
de la placa poseyendo unas valonas de limitación que coin-
ciden con un extremo de aquellos, quedando remachados por
el otro extremo, para su retención a dicha placa.

25 4.- La propia caja de las reivindicaciones anteriores,
caracterizada esencialmente porque la tapa queda unida
a la placa por medio de unos vástagos pasantes retenidos
en aquella por medio de una valona en una de las dos ca-
ras y por un remachado en la otra, atravesando dichos vás-
tagos a la placa y quedando retenidos por sus extremos
30 salientes de un modo solidario con la propia tapa, me-
diante uniones soldadas.

19 ENE



65824

Sean cuales fueren las circunstancias que concurren en la esencialidad del Modelo definido en las anteriores reivindicaciones, cuyo objeto es:

5 5.- "UNA CAJA PERFECCIONADA PARA SINTONIZADORES DE FRECUENCIA MODULADA".

Consta la presente memoria de seis hojas foliadas, mecanografiadas por una sola cara y del dibujo adjunto.

Barcelona, diecinueve de enero de mil novecientos sesenta y uno.

P.A. de D. Manuel López Rodríguez,

L. DURAN
P. P.

c/

D. MANUEL LOPEZ RODRIGUEZ

NOVA BRUNN



85624

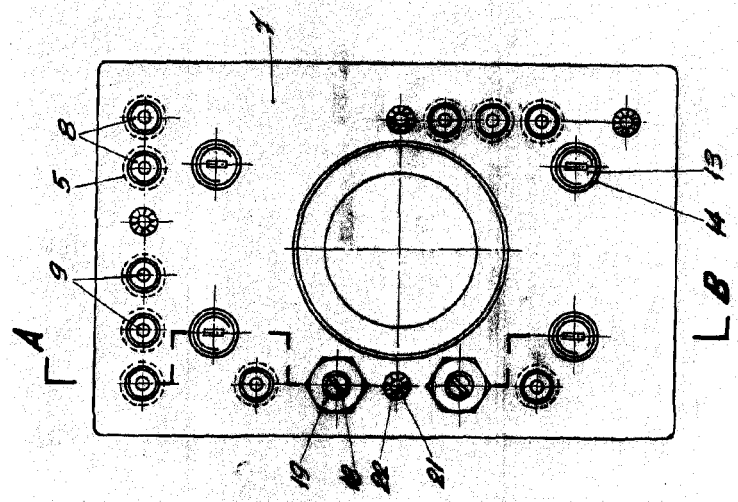


Fig. 2

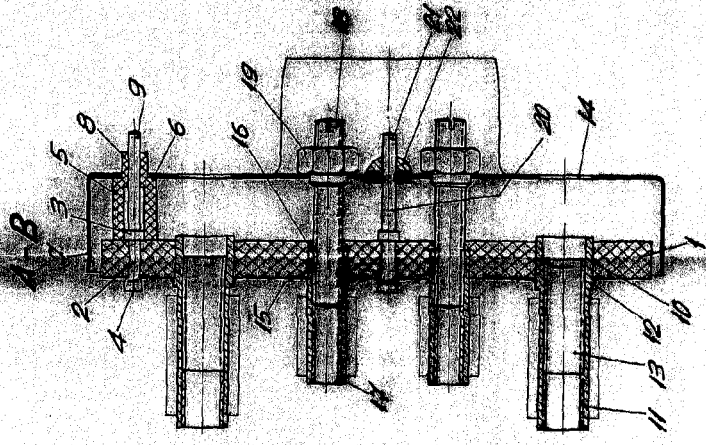


Fig. 1

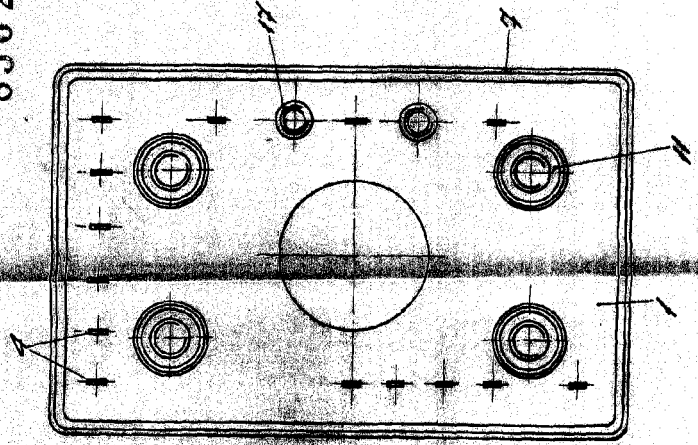


Fig. 3

BARCELONA, 10 ENERO DE 1961
 D. MANUEL LOPEZ RODRIGUEZ
 AP. 1.2

ESCALA VARIABLE