



11 E

85404

MODELO DE UTILIDAD

por 20 años

por "UN PROYECTOR DE VISTAS FIJAS, PERFECCIONADO", a favor de Construcción de Aparatos Mecánicos, S.A., de nacionalidad española, domiciliada en Barcelona, Caballero, nº 27.

=====

MEMORIA DESCRIPTIVA

Se describe en este Modelo de utilidad, un proyector de vistas fijas, perfeccionado, que presenta interesantes características constructivas, de notable simplificación y eficacia de funcionamiento, mediante las cuales se obtienen importantes ventajas sobre los tipos actualmente conocidos, entre las que se cuentan esencialmente un coste muy reducido, pequeñas dimensiones y funcionamiento exento de averías, en comparación con los

5.



tipos actualmente conocidos. Dadas sus características de simplicidad y economía, este proyector de vistas fijas, es accesible a un amplio sector de público, el cual puede disfrutar de este modo de un aparato cuyas posibilidades culturales y recreativas son cada vez más reconocidas.

5. esencialmente, consiste este proyector de vistas fijas, en una carcasa compuesta únicamente de dos piezas laminares laterales, unidas mediante unos tirantes y fijadas por su parte inferior mediante unas orejas apropiadas, a una base dotada inferiormente de unos botones o topes elásticos, para su apoyo sobre una mesa o similar. En el interior de la carcasa así formada, está montado un conjunto óptico compuesto de lentes condensadoras y filtro anticalórico, quedando montado en una sola placa fijada entre las placas laterales de la carcasa, cuya placa actúa además de soporte de dicho dispositivo óptico, como tabique separador del compartimiento en que se encuentra la lámpara de iluminación. La sujeción de las lentes condensadoras y filtro anticalórico, se lleva a cabo por medio de unas grapas que forman parte de unos anillos montados en la misma placa de soporte, cuyas grapas sujetan de un modo elástico y por su periferia a todos los componentes mencionados. El portalámparas queda alojado en el compartimiento posterior de la carcasa y está constituido de tal forma que lleva en una sola pieza las clavijas para la conexión al circuito eléctrico de alimentación y el alojamiento del culote de la lámpara, poseyendo las correspondientes ranuras para su fijación a bayoneta.

10.

15.

20.

25.

30.

En la parte posterior de la lámpara de iluminación, queda dispuesto el espejo reflector, el cual está montado en un elemento laminar en "U", fijado en la parte poste-



rior de la carcasa, por medio de tornillos.

- La carcasa queda completada mediante unas placas de cubrición posterior y superior, así como por otra placa delantera, unida como aquellas a los tirantes que unen
5. las placas laterales de la carcasa y cuya placa delantera, lleva dispuesto el alojamiento del objetivo, el cual está montado en un tubo cilíndrico deslizante, dotado de un pequeño tope de guía en una ranura superior y sobre cuyo tubo actúa lateralmente un pequeño resorte laminar, algo
10. curvado, montado en una ranura existente en el alojamiento del tubo.

- El dispositivo pasavistas, está compuesto por una lámina única dotada de dos aberturas para el montaje de dos vistas fijas en unas pequeñas grapas alternadas
15. que posee, llevando además una pequeña ala inferior doblada para su soporte y guía en el interior de unas ventanas que poseen las piezas laterales que componen la carcasa del aparato. Para la inmovilización de la placa pasavistas en una posición determinada, en el fondo de las ranu-
20. ras de guía de la misma, están dispuestos unos pequeños resortes laminares, que presionan en sentido perpendicular sobre dicha placa pasavistas, dando estabilidad a la misma en cualquier posición.

- Para su mejor comprensión, se adjunta, a título
25. de ejemplo, un dibujo representativo de un aparato proyector de vistas fijas, realizado de acuerdo con el presente Modelo.

- La figura 1 es una sección longitudinal del proyector, la figura 2 es otra sección del mismo, según la línea de corte indicada, y la figura 3 es una vista en perspectiva del proyector, con la placa pasavistas extraída de
- 30.

85401



su alojamiento.

Según tales figuras, este proyector consiste esencialmente en dos piezas laterales -1- y -2-, de estructura laminar, unidas por unos tirantes transversales -3- en la parte superior, -4- y -5- en la parte posterior y -6- en la parte delantera, formando un conjunto rígido, el cual queda montado sobre una base igualmente laminar -7-, dotada inferiormente de unos topes extremos -8-, de tipo elástico, para su apoyo sobre la superficie de una mesa o similar. Dicha base -7- está dotada de múltiples orificios -9- para la mejor refrigeración del proyector.

La caja envolvente del proyector se completa por medio de una placa superior -10-, que queda montada entre las -1- y -2- y otra posterior -11-, asimismo montada entre aquéllas. Dichas placas -10- y -11- poseen múltiples orificios -12- y -13-, con objeto de permitir las corrientes de convección por las que se transmite el calor generado por la lámpara de iluminación.

En el interior de la carcasa descrita, queda montada una placa transversal -14- que es portadora de un dispositivo óptico formado por las lentes condensadoras -15- y filtro anticalórico -16-, quedando montadas las primeras en un anillo -18- por medio de unas grapas -17- que el mismo posee, de modo análogo al filtro -16-, el cual queda montado en otro anillo -19-, por medio de unas grapas -20-, quedando montados los anillos -18- y -19- en la placa -14-. Dicha placa -14- actúa además de tabique separador entre el compartimiento posterior -21- y el delantero -22-, quedando alojados en el primero, la lámpara -23- y el espejo -24- y, en el segundo, el dispositivo óptico de proyección montado en el interior de un tubo deslizante -25-.



La lámpara -23- queda montada a bayoneta en un portalámparas -26- , poseyendo el mismo un ala levantada -27-, en la que están fijadas las clavijas de conexión -28-, formando un conjunto unitario con el portalámparas descrito.

5.

El espejo -24- está montado en una pieza en "U" -29-, la cual queda fijada a la placa -11- por medio de tornillos -30- y separadores -31-, actuando sobre dicho espejo, un pequeño resorte posterior -32-.

10. El dispositivo óptico de proyección está montado, como se ha dicho, en el interior del tubo deslizante -25-, el cual está alojado en la pieza -33-, en la que existe una ranura superior -34- para la guía recta del tubo -25-, en combinación con un pequeño tope -35- que el mismo posee, actuando sobre el propio tubo -25-, un resorte laminar -36- ligeramente abombado y montado en el interior de otra ranura recta -37- que posee la pieza -33-.

15.

El dispositivo pasavistas está constituido por una placa laminar -38-, dotada de las aberturas -39- y -40-, delante de las cuales quedan montadas sendas vistas fijas por medio de los dos pares de grapas -41- y -42-, dispuestas en posición alternada, poseyendo la propia placa -38-, una pequeña ala doblada -43- en su parte baja, quedando guiada en el interior de los bordes superior e inferior, doblados en "U", -44- y -45-, de un marco -46- fijado en las placas laterales -1- y -2-, poseyendo dichos bordes doblados sendos resortes laminares interiores -47- y -48-, que presionan sobre la placa -38-, fijando la misma en cualquier posición. Para la inserción de la placa -38- en el interior de la carcasa,

20.

25.

30.



las placas laterales -1- y -2-, poseen sendas ventanas rectas -49- y -50-.

- Todo cuanto no afecte, altere, cambie o modifique la esencia del proyector anteriormente descrito, será variable a los efectos del presente Modelo.

N O T A.

Se reivindica como objeto de este registro por Modelo de utilidad:

10. 1.- Un proyector de vistas fijas, perfeccionado, caracterizado esencialmente por estar constituido por una carcasa, formada por dos placas laterales en disposición paralela y unidas por unos tirantes transversales por su parte superior y extremos, quedando fijado el conjunto sobre una placa de base y llevando montado en su interior un tabique transversal portador del dispositivo óptico condensador y del filtro anticalórico, y llevando montadas en función de cierre, una placa posterior y otra superior, así como una placa delantera portadora del dispositivo óptico de proyección.
20. 2.- El propio proyector de la reivindicación anterior, caracterizado esencialmente porque las lentes del conjunto óptico condensador, están montadas en unas grapas que posee un anillo fijado al tabique transversal que divide a la carcasa, quedando unido el filtro anticalórico, así mismo por medio de unas grapas a otro anillo igualmente fijado a aquél tabique.
25. 3.- El propio proyector de las reivindicaciones anteriores, caracterizado esencialmente porque en el compartimiento posterior determinado por el tabique transversal, queda montada la lámpara de iluminación en un portalámparas fijado a la placa de base y dotada de un ala posterior le-
- 30.



- ventada, en la que estén fijadas las clavijas de conexión, formando un conjunto único con el portalámparas.
- 4.- El propio proyector de las reivindicaciones anteriores, caracterizado esencialmente porque el dispositivo
5. pasavistas, está constituido por una placa alargada, dotada de aberturas para las vistas fijas, las cuales quedan montadas en unas pestañas alternadas, situadas en los bordes de dichas aberturas, poseyendo dicha placa, una ala inferior doblada y discurrendo por el interior
10. de un marco fijado transversalmente a la carcasa, cuyos bordes superior e inferior, estén doblados en "U" y poseen unos pequeños resortes laminares internos que presionan perpendicularmente sobre la placa pasavistas, manteniendo a la misma en posición estable.
15. 5.- El propio proyector de las reivindicaciones anteriores, caracterizado esencialmente porque el dispositivo óptico de proyección, está montado en el interior de un tubo deslizante alojado en una pieza montada en la parte delantera de la carcasa, la cual posee una pequeña ranura
20. rectilínea en la que queda introducido un tope de dicho tubo y otra ranura en la que está montado un pequeño resorte laminar que presiona lateralmente sobre el tubo portador del dispositivo óptico de proyección, dando estabilidad al mismo en cualquier posición.
25. 6.- El propio proyector de las reivindicaciones anteriores, caracterizado esencialmente porque el espejo reflector está montado en una pieza laminar en "U", fijada a la parte posterior de la carcasa por medio de unos tornillos y separadores, existiendo un pequeño resorte laminar que actúa posteriormente sobre el propio espejo
30. produciendo su inmovilización.



Sean cuales fueren las circunstancias que concurran en la esencialidad del Modelo definido en las anteriores reivindicaciones, cuyo objeto es:

7.- "UN PROYECTOR DE VISTAS FIJAS, PERFECCIONADO".

5. Consta la presente memoria de ocho hojas foliadas, mecanografiadas por una sola cara y del dibujo adjunto.

Barcelona, once de enero de mil novecientos sesenta y uno.

10. P.A. de Construcción de Aparatos Mecánicos, S.A.

L. DURAN
P. P.

jc.



85404

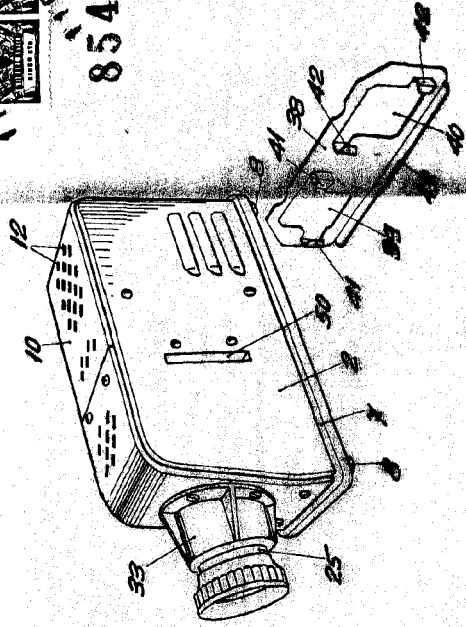


Fig. 3

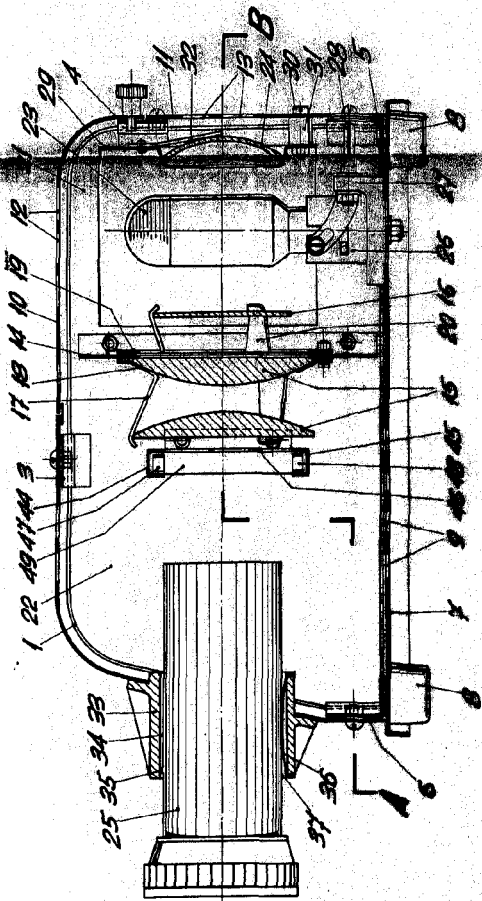


Fig. 1

A-B

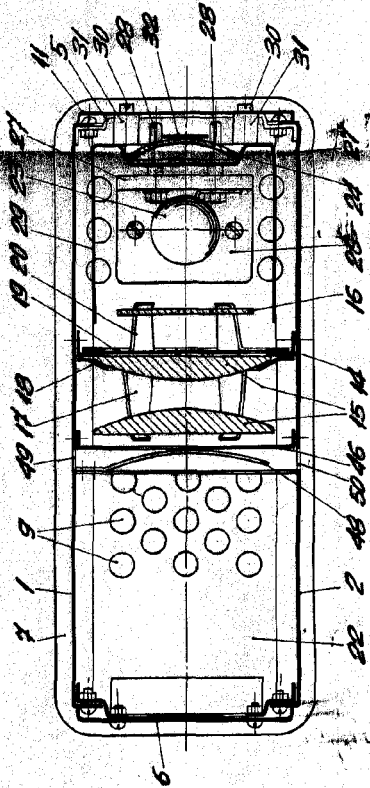


Fig. 2

ESCALA VARIABLE

BARCELONA, 11 ENERO DE 1961
L. DURAN
P.P.A.