

12 ENE



85280

M O D E L O  
D E  
U T I L I D A D

a favor de EXCLUSIVAS INDUSTRIALES, S. A., entidad española, domiciliada en Barcelona, Calle Roger de Flor, 84, por "JUGUETE DE TIRO CON BLANCO FLOTANTE".

- . -

MEMORIA DESCRIPTIVA

La presente invención se refiere a un juguete de tiro con blanco flotante que se caracteriza por su extraordinaria sencillez en relación con los efectos conseguidos, así como por su económica fabricación.

5. El juguete indicado está constituido por dos partes que forman el conjunto del mismo. Una de ellas está constituida por una caja provista de pies de apoyo elástico que contiene un microelectromotor, con su correspondiente batería de alimentación, cuyo árbol
10. bol está en comunicación con un pequeño ventilador.



85280

5. Este ventilador cuando se halla en movimiento provoca una corriente de aire que es proyectada hacia la parte superior por una tobera que finaliza en una cazoleta que sostiene el blanco flotante constituido por un material ligero.

10. La otra parte del juguete está constituida por el dispositivo lanza-cohetes propiamente dicho y comprende dos cuerpos tubulares superpuestos, pivotados a fricción mediante arandelas elásticas en un afuste giratorio sobre una plataforma, estando el cuerpo tubular superior provisto de un resorte impulsor del proyectil y de un gatillo de retención y disparo del mismo, y el inferior de miras alineadas y de un espejo que sirve para apuntar desde el ocular situado en la parte superior del mismo.

15. Estas dos partes descritas se mantienen unidas por un conductor eléctrico flexible, de longitud conveniente, que mantiene contacto con el micromotor y el interruptor dispuesto en la base del cuerpo lanza-cohetes.

20. Los dibujos adjuntos muestran, a título de ejemplo no limitativo del alcance de la invención, un caso práctico de realización del juguete que se describe.

25. En dichos dibujos, la figura 1 muestra una vista en perspectiva de la parte posterior del cuerpo que contienen los elementos que impulsan el blanco flotante; la figura 2 una sección alzada del mismo



85280

cuerpo; la figura 3 una sección longitudinal del cuerpo lanza-cohetes; y la figura 4 una vista en perspectiva del conjunto del juguete en plena acción.

5. El aludido juguete consta de dos partes esenciales cuya unión forma un conjunto con el cual se consiguen los divertidos efectos propuestos por la invención.

10. Una de las partes, está constituida por una caja -1- dentro de la cual queda alojado un microelectromotor -2- cuyo árbol -3- lleva fijado un pequeño ventilador -4- cuyas aletas -5- impulsan una corriente de aire que es canalizada por la tobera -6- hasta por la parte superior de la misma donde se halla dispuesta la cazoleta -7-, haciendo flotar a cierta altura el
15. blanco flotante -8- que está constituido por una pequeña esfera de material liviano, tal como celuloide, plástico de ligero espesor, o partículas de plástico expansionadas, aglomeradas formando un cuerpo celular.

20. La caja descrita -1- lleva adosada en una de sus caras mayores una placa -9- que la cubre totalmente por estar dotada de una superficie sensiblemente mayor que el lado al cual va adosada, de manera que forma una pantalla por cuya parte superior emerge el blanco flotante cuando se halla en movimiento.

25. Por la otra cara contraria está dotada de una pequeña puerta -10-, articulada y que cubre un alojamiento -11- donde quedan dispuestas los elementos de alimentación -12- del micromotor -2- mediante la cone-



85280

5. xión -14- y cuya puerta -10- queda firmemente cerrada gracias al pestillo -13-. Asimismo, está dotada de un resalte circular -15- que presenta unas aberturas -16- en forma de reja a una altura correspondiente al ventilador -4- por las cuales entra el aire aspirado por el mismo.

10. El conjunto descrito se halla provista de cuatro pies de apoyo -17-, constituidos por un material elástico, los cuales tienden a neutralizar en lo posible las vibraciones provenientes del micromotor -2- al estar éste en funcionamiento.

15. La otra parte del juguete, y que forma el cuerpo lanza-cohetes, está formada por una estructura a modo de cañón futurista y constituida por chapa de ligero espesor con el fin de poder troquelar las piezas constitutivas y proceder a su embutido para lograr la forma de las mismas.

20. Esta parte -18-, o dispositivo lanza-cohetes, está constituido por dos cuerpos tubulares -19- y -20- unidos entre sí mediante el soporte -21-.

25. El cuerpo tubular -19- aloja en su interior un resorte helicoidal -22-, colocado cerca de su extremo ciego -23-, cuyo extremo -24- está en contacto directo con el pasador -25- que limita su expansión hacia la parte posterior, mientras que el extremo contrario ejerce presión en la base -26-, en forma de disco, del proyectil -27- cuyo cuerpo intermedio queda formado por la disposición de cuatro ale-



85280

5. tas -28- dispuestas en forma de cruz, para finalizar en una cabeza de forma ojival -29- en la que se hallan dispuestas otras cuatro aletas -30-, asimismo en cruz, pero en dirección opuesta a la de las aletas -28-. La cabeza -29- estará constituida por un material blando para que en caso de un choque fortuito con algún objeto frágil no se produzca la rotura de éste.

10. Asimismo, en la parte superior del cuerpo tubular -19- existe un alojamiento -31- en cuyo interior queda dispuesto el gatillo -32- cuyo extremo -33- sobresale por el orificio -34- y el extremo contrario finaliza con el acodamiento -35-, dispuesto para retener el proyectil.

15. Para proceder a la carga y disparo del lanza cohetes se procederá de la siguiente manera. Se introduce el proyectil -27- de manera que se efectúe una ligera presión sobre la cabeza redondeada del gatillo -35-, con lo que éste es desplazado hacia arriba hasta que el disco -26- rebasa el límite de la ventana -36-, de modo que el extremo -35- del gatillo se introduce, gracias a la acción del resorte -37- dispuesto entre la pared superior del alojamiento -31- y el hendido -38- del gatillo -32-, detrás del disco -26- de modo que el resorte helicoidal -22- queda comprimido. Para proceder al disparo, basta tan sólo una suave presión digital en la parte exterior -33- del gatillo -32- para que ascienda la otra parte extrema -35- y así de-

20.

25.

12 ENE.



- 6 -

85280

jar libre el disco -26- del proyectil -27- que saldrá impulsado hacia el exterior obligado por la distensión del muelle -22-.

5. El cuerpo tubular inferior -20- comporta dos miras alineadas, una delantera -39- y otra trasera -40-, situada delante de un visor -41- que se prolonga hacia la parte superior y el cual está provisto de un ocular -42- enfrenteado al espejo -43- dispuesto oblicuamente en el fondo -44- del ocular -41-.
10. El conjunto de los dos cuerpos tubulares -19- y -20- se halla sostenido por un afuste que comprende los dos pies -45- que presentan sendas ranuras longitudinales -46- donde queda alojado un pasador (no visible en el dibujo) que por un extremo finaliza con las orejetas -47- para su unión con el cuerpo tubular -20- y por el otro en un botón de mando -48- que permite ajustar la inclinación del conjunto. Entre los brazos -45- y el cuerpo tubular -20- se puede disponer, alrededor de los muñones de articulación del segundo, sendos dispositivos elásticos, como manguitos de caucho o similar, que tienden a mantener el cañón en la posición de alza ajustada.
15. Los pies -45- se hallan apoyados en la plataforma -49- montada en disposición giratoria sobre otra -50-, que constituye el pie de apoyo sobre la superficie donde quede emplazado el juguete, y en cuyo interior se halla dispuesto el dispositivo interruptor -51- cuya manecilla de accionamiento -52- sobresale hacia el
- 20.
- 25.



85280

exterior por el orificio -53-.

Del descrito interruptor -51- parte un conductor -54-, de longitud conveniente, conectado con el circuito del motor -2- para pararlo o ponerlo en marcha según convenga.

5.

Por lo descrito anteriormente, se comprenderá que la manera de utilizar el juguete objeto de la invención es la siguiente. Emplazado convenientemente el dispositivo lanza-cohetes se procederá a poner en funcionamiento el motor -2- mediante el interruptor -51- ,

10.

con lo que se motivará la elevación del blanco -8- que quedará flotando y oscilando a cierta altura por encima de la pantalla -9-, guiando adecuadamente el dispositivo lanza-cohetes a través del ocular -42- y mediante las miras alineadas -39- y -40- resulta posible apuntar el dispositivo sobre el blanco, en cuyo momento se puede proceder al disparo del proyectil actuando sobre el gatillo -33- para mirar de producir el impacto deseado.

15.

20.

Según se desprende de lo descrito, el juguete en cuestión resulta sumamente divertido y entretenido toda vez que para su uso se requiere una pericia condicionada por la rapidez de reflejos del jugador, el cual puede ir perfeccionado sus tiros, y por ende mejorando sus reflejos, a medida de que vaya transcurriendo el tiempo.

25.

Asimismo, es de tener en cuenta que el empleo del juguete descrito no entraña ningún peligro, toda



12 ENE. 1961

85280

- vez que la posibilidad de accidentes personales o roturas de objetos frágiles queda totalmente eliminada por el simple hecho de que la cabeza del proyectil, tal como se ha indicado anteriormente, debe estar
5. constituida por un material blando, tal como caucho u otro, que evita cualquier impacto violento.

- Se comprende que serán independientes del objeto de la invención, los materiales empleados en el mismo, así como la forma y dimensiones, tanto absolutas
10. como relativas y, en general, todo cuanto no afecte a su esencialidad.

- . -

#### N O T A

Se reivindica como objeto del presente modelo de utilidad:

1. Juguete de tiro con blanco flotante, caracterizado porque comprende un dispositivo impulsor de aire accionado por un microelectromotor y provisto de una tobera para la salida de una corriente de aire dirigida hacia arriba y susceptible de sostener un blanco flotante, estando el circuito de alimentación del citado motor conectado en serie, mediante una línea flexible, con un interruptor montado en un dispositivo lanzaproyectiles y visor susceptible de ser emplazado a distancia del grupo que comprende el im-
- 15.
- 20.



12 EN

- 9 -

85280

pulsor.

5. 2. Juguete de tiro con blanco flotante, según la reivindicación anterior, que se caracteriza porque el impulsor, con el motor y una batería de alimentación, está montado en una caja provista de pies de apoyo elástico y de la que sobresale hacia arriba la tobera proyectora del aire, terminada en una cazoleta que sostiene el blanco flotante, constituido por una esfera de material ligero, cuando el juguete se encuentra en estado de reposo.

10. 3. Juguete de tiro con blanco flotante, según la reivindicación 1, que se caracteriza porque el dispositivo lanza-proyectiles está constituido por dos cuerpos tubulares superpuestos, pivotados a fricción mediante arandelas elásticas en un afuste giratorio sobre una plataforma en la que se encuentra el interruptor, estando el cuerpo tubular superior provisto de un resorte impulsor del proyectil y de un gatillo de retención y disparo de este último,
15. 20. y el inferior de miras alineadas y de un espejo para apuntar desde el ocular situado en la parte superior del mismo.

4. Juguete de tiro con blanco flotante.

Todo ello según queda descrito y reivindicado

12 ENE



85280

en la presente memoria que consta de diez hojas fo-  
liadas, escritas por una sola cara.

Barcelona, a 12 de enero de 1961.

EXCLUSIVAS INDUSTRIALES, S. A.

p.a.

Fig. 1

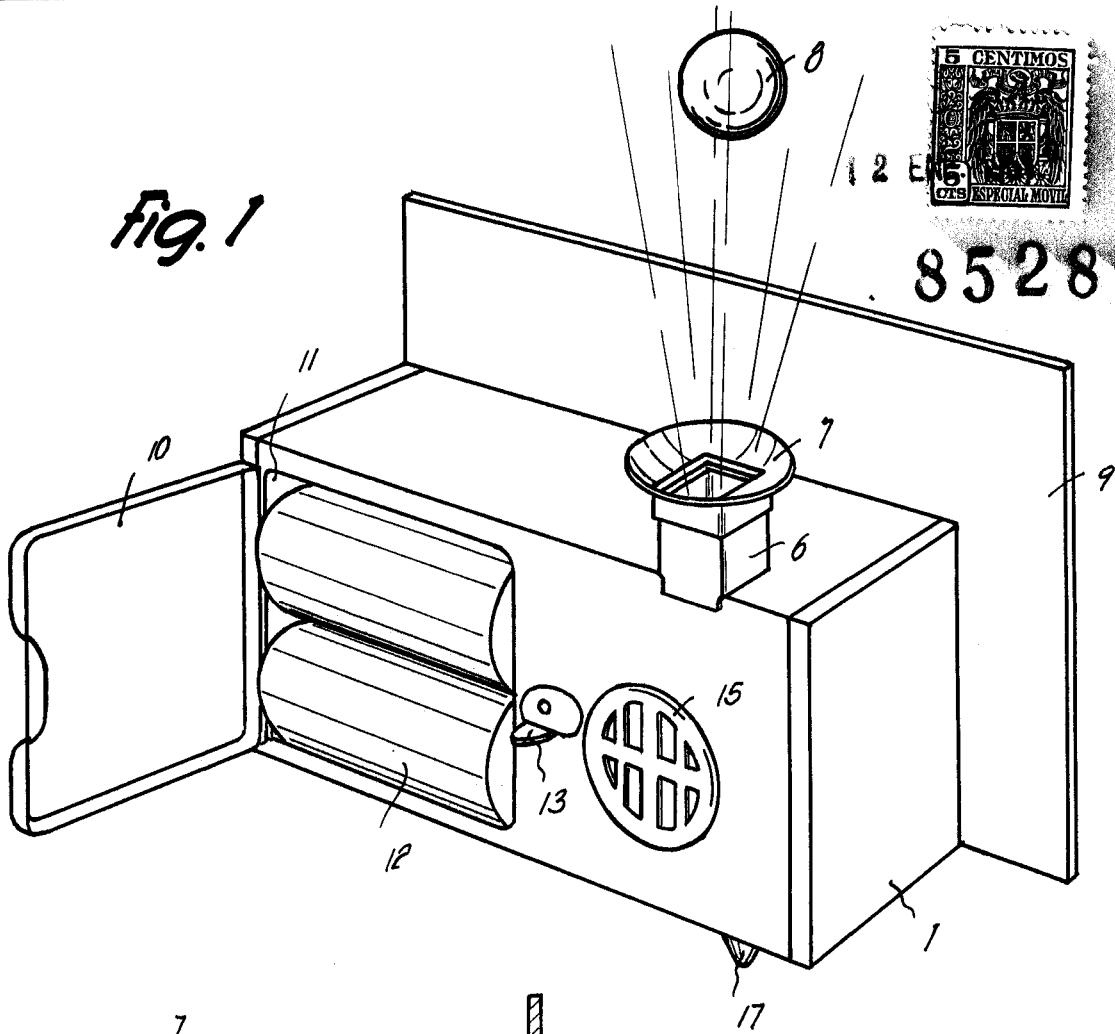
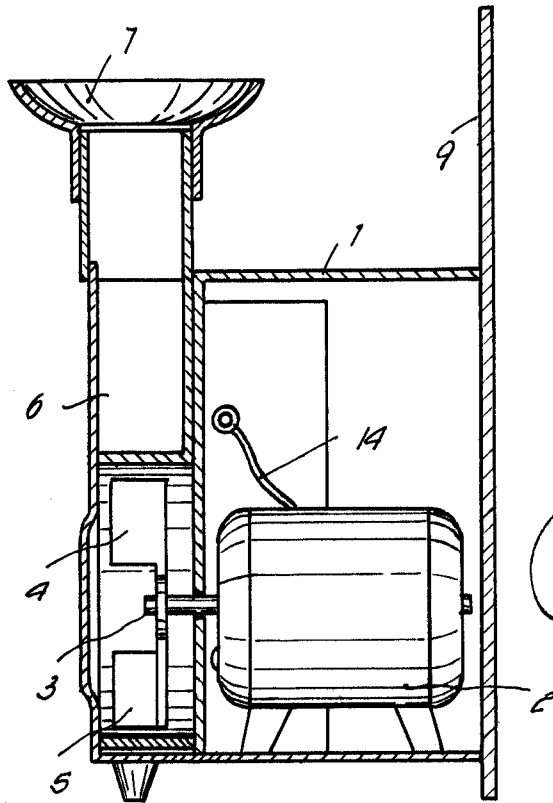


Fig. 2



Barcelona, 12 Enero 1961  
Exclusivas Industriales, S.A.

f.a.  
*[Signature]*

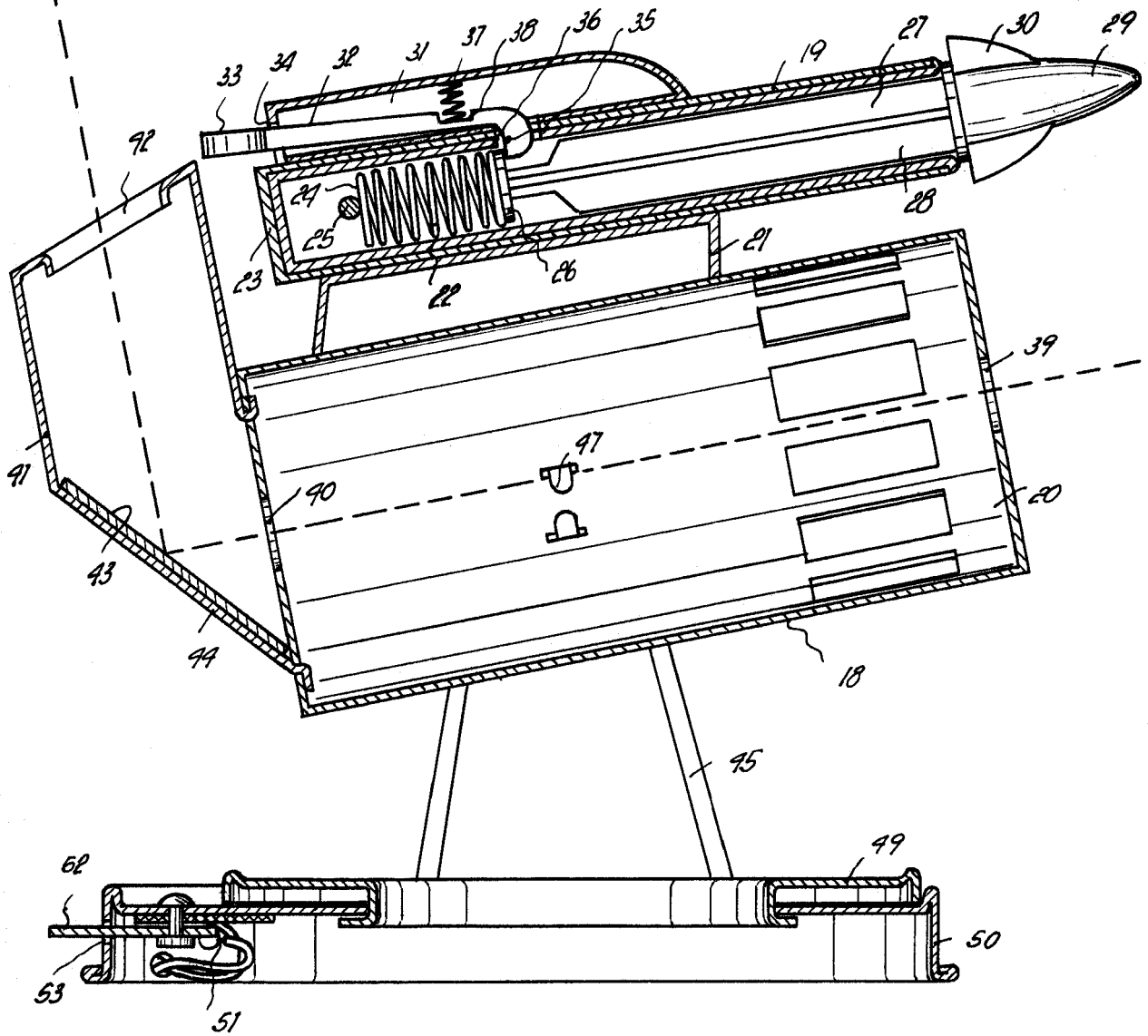
7715



12 ENE

Fig. 3

85280



Barcelona, 12 Enero 1961  
Exclusivas Industriales, S. A.  
#a.

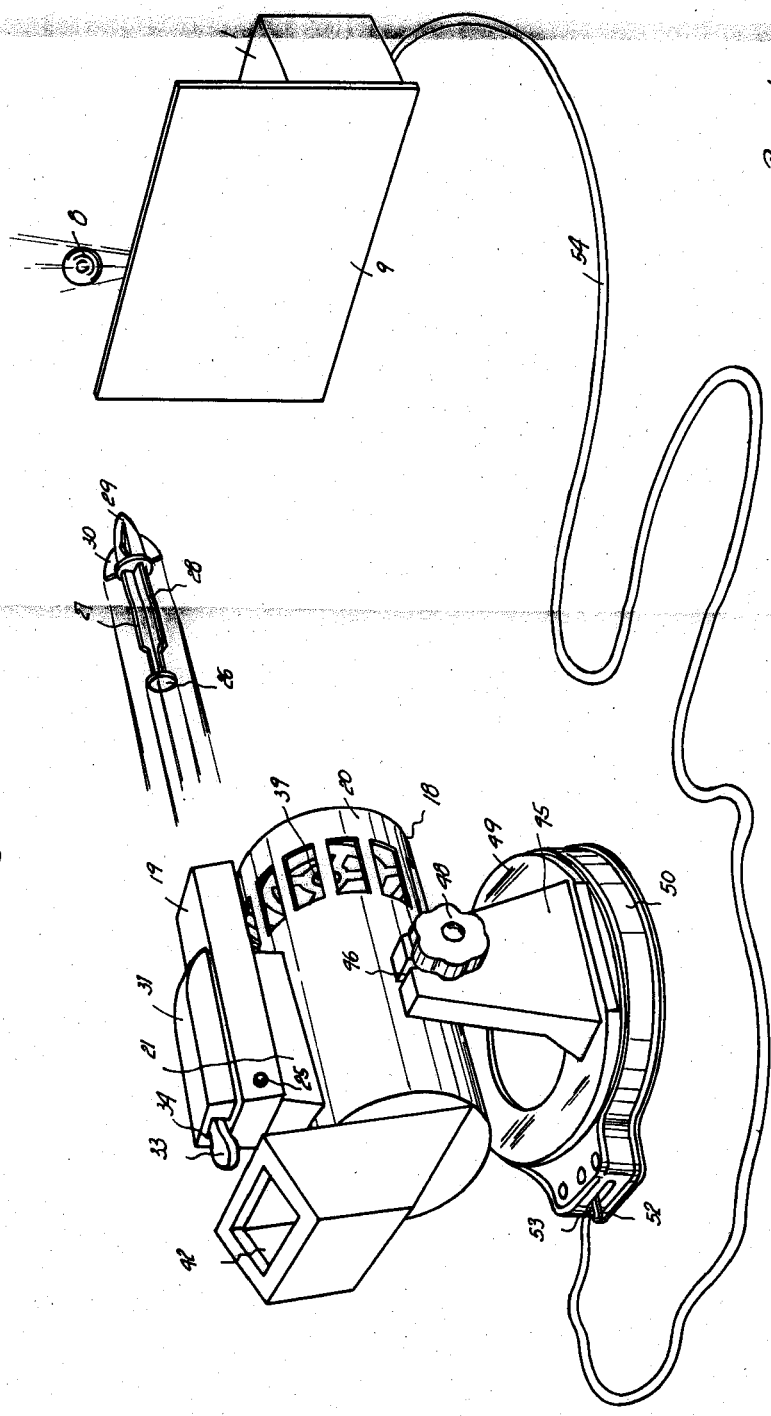
7715



12 EN

85280

Fig. 9



Barcebrna 12 Enero 1961  
Exclusivas Industriales, S.A.  
P.A.