



85254

C.G.

- 1 -

Memoria Descriptiva

para

un Modelo de Utilidad
por veinte años en España

a favor de

Don Enrique Keller Fritsch

-

residente en

ZARAUZ, Avda. Navarra, 4

por:

» TRANSPOSITOR PARA ARMONIUM »



2.-

85254

El presente modelo de utilidad se refiere a un transpositor para armonium, que tiene por objeto cambiar de tonalidad, es decir, que la tecla de FA por ejemplo, en lugar de su tono normal toque media nota mas alta, o sea el FA mayor. Hasta la fecha, este cambio se consiguió con el sistema de teclado desplazable lateralmente. El antedicho sistema además de exigir dos teclas mas que el normalmente usual, necesita de un doble juego de palancas, formado por la palanca de tecla y la palanca de zapatilla.

En la disposición que se reivindica van montadas en una sola palanca la zapatilla y la tecla. El total del teclado fijo consta del número de teclas normalmente usual. El porta-vozes o soniera está montado sobre un chari6n desplazable lateralmente, cuyo desplazamiento origina que la misma tecla suba medio tono, o si se quiere un tono entero al desplazarse el chari6n en otro medio tono mas alto. En este ultimo caso, la tecla de FA tocará el tono SOL. Finalmente la nueva construcción reduce sensiblemente las dimensiones exteriores de los instrumentos.

Concretaremos la disposición que se reivindica, con referencia a las adjuntas figuras, que corresponden a una forma de ejecuci6n, que se presenta a título de ejemplo con el fin indicado, ya que la forma, dimensiones y materiales de las distintas piezas, serán las que se estimen pertinentes, para la aplicaci6n de que se trate, sin que tales variaciones, ni las que se hagan en detalles de presentaci6n,



85254

afecten a la esencialidad reivindicada, por lo que los transpositores para armoniums que se fabriquen con cualquiera de esas modificaciones, no serán sino variantes, protegidas por este registro.

5 La fig. 1 ilustra la sección transversal por un plano vertical, del teclado y dispositivo sonoro.

La fig. 2 presenta la proyección en planta de ambas partes.

7 La fig. 3 muestra una sección vertical de dicho dispositivo.

10 Las figs. 4, 5 y 6 esquematizan la acción de la zapatilla respectivamente sobre cada uno de los tonos sucesivos.

15 Con referencia a dichas figuras y a los números que sobre ellas designan las partes y detalles de los elementos representados, que interesan a los fines de esta memoria, la descripción de los mismos es como sigue:

20 En el fondo de teclado 1, aproximadamente en su porción central, va montado el cojinete 2 con su eje 3, común para todas las teclas naturales 4 y sostenidos 5.

25 Cada una de las teclas va fijada sobre una palanca 6, en el extremo o brazo horizontal, mientras en el otro extremo o brazo inclinado, va fijada la zapatilla obturadora 7, del orificio de salida del tono 8. La palanca 6 bascula sobre el eje 3.

La suela elástica 9 cierra el orificio herméticamente.



85254

El resorte a tracción 10 enganchado a la palanca 6 por un lado, y por el otro a uno de los ganchos que tiene el cojinete 8, presiona a la palanca y a la zapatilla contra el orificio 8.

Los elementos descritos anteriormente se hallan sobre la parte superior del fondo del teclado, y son todos de construcción conocida.

En la parte inferior del fondo de teclado 1 van fijadas dos guías 11 y 11', equidistantes de los orificios 8 del fondo 1. En las escotaduras de las guías mencionadas puede desplazarse lateralmente un charión 12, que posee en su porción céntrica una pluralidad de orificios 13 iguales en distancia y tamaño que los 8 de fondo.

El charión 12, que roza con su parte superior contra el fondo 1, tiene fijado en su parte inferior el dispositivo portavoces 14, el cual, en su tableta superior 15, lleva practicados orificios 16, iguales en distancia y tamaño como los del fondo 1, y del charión 12; y todos los orificios quedan siempre enfrentados entre sí.

La tableta 15 con las paredes 14 y 14', y con los separadores 17, forma unas células 18, cuyas células están abiertas por el orificio 16, arriba, y por un costado. Estas últimas aberturas se tapan con las placas de voces 19, sobre las cuales se remachan las lengüetas 20.

Finalmente, el dispositivo sonoro se halla dentro de una cámara 21, formada por el cajón 22, que contiene



1961

5.-

85254

aire a presión.

En las figs. 4, 5 y 6 se representa la zapatilla A (la 7 de las figs. 1 y 3), respectivamente, sobre los tonos designados -a-, -b- y -c-.



85254

N O T A.-

El presente modelo de utilidad comprende las siguientes reivindicaciones:

1.- Transpositor para armonium, caracterizado porque en la parte inferior del fondo del teclado, van fijadas dos guías paralelas, equidistantes de los orificios de ese fondo, en cuyas guías se desplaza lateralmente un chari6n, provisto en su parte central de varios orificios, iguales en tama6o y separaci6n a los del indicado fondo, cuyo chari6n roza en su parte superior contra dicho fondo, y en la inferior lleva fijado el dispositivo porta-voces, el cual a su vez, en la tableta superior, tiene tambi6n orificios iguales en distancia y tama6o a los del fondo y a los del chari6n.

2.- Transpositor seg6n lo reivindicado en el punto anterior, caracterizado porque entre las paredes y base del chari6n, van dispuestos separadores, que determinan c6lulas abiertas por arriba y por un costado, yendo estas 6ltimas aberturas tapadas con las placas de voces, sobre las cuales se remachan las correspondientes leng6uetas, formando un conjunto alojado en la c6mara formada por un caj6n, que contiene el aire a presi6n.

3.- Transpositor seg6n lo reivindicado en los puntos anteriores, caracterizado porque cada orificio del fondo del teclado es cerrado por la correspondiente zapatilla, montada en el extremo de la parte inclinada de una palanca com6n, que en su parte horizontal lleva la correspondiente tecla.

7.-

17



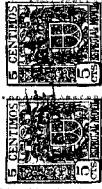
85254

4.- Transpositor para armonium.

según se describe y reivindica en la presente memoria descriptiva y se ilustra con los dibujos que a la misma se acompañan.

Consta esta memoria de siete hojas foliadas y escritas a máquina por una sola de sus caras.

Madrid, a 17 de Enero de 1961.



85254

Fig. 1.

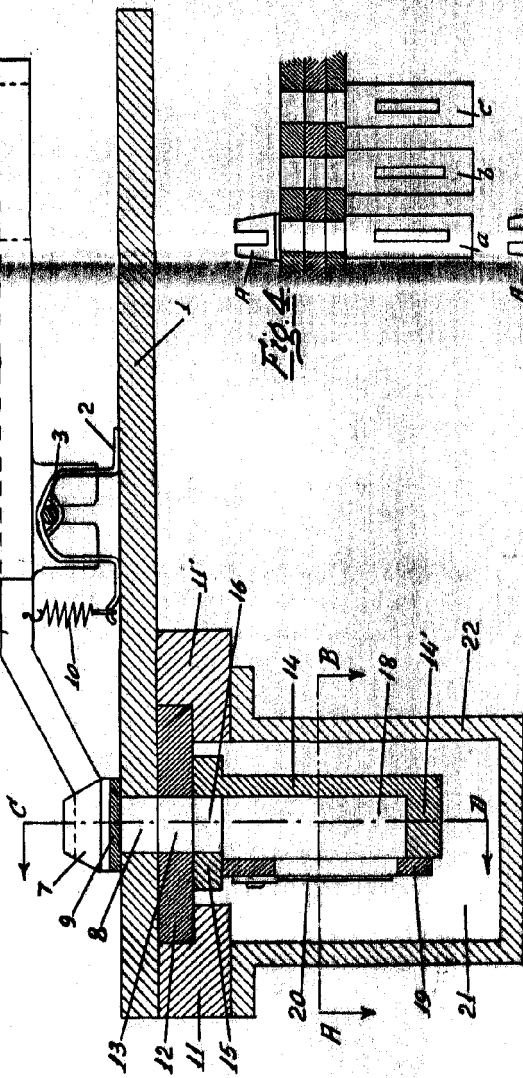


Fig. 3.

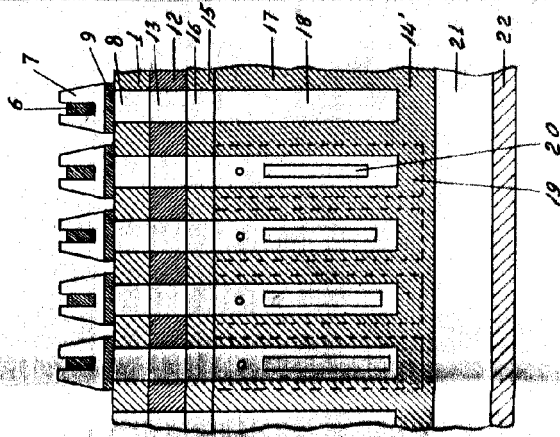


Fig. 4.

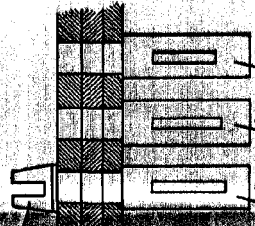


Fig. 5.

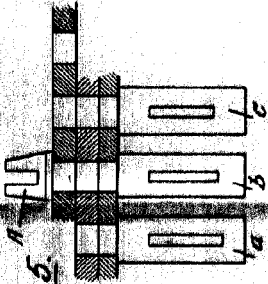


Fig. 6.

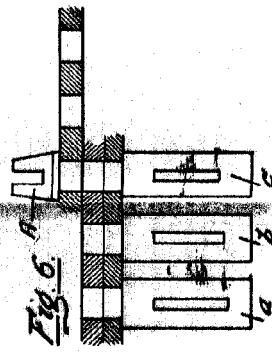
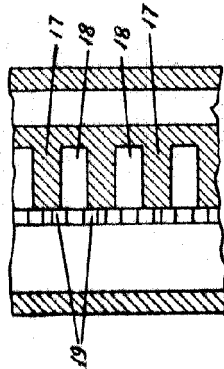


Fig. 2.



ESQUISA

10/10/16