

85209

M O D E L O
D E
U T I L I D A D

a favor de Doña Ana CALAFÍ REGOJO y Don Alberto MARCET BALLETBÓ, ambos de nacionalidad española, residentes en Hospitalet de Llobregat (Barcelona), Calle Mosén Jacinto Verdaguer, 21-23, por "CHARNELA PARA GAFAS".

- . -

MEMORIA DESCRIPTIVA

La presente invención se refiere a una charnela para gafas, de realización sencilla y ligera, la cual se caracteriza por la seguridad que proporciona tanto para su montaje como para la articulación de las patillas al puente de la montura, así como por lo favorecido que resulta el juego de articulación o giro de la misma para pasar de una a otra de sus posiciones de cierre y apertura.

La indicada charnela consiste esencialmente en unas plaquitas provistas de sendos taladros, los cuales, con éstos sobresalientes y coincidentes axialmente, van

852092ENE



- empotradas, paralelamente y con separación adecuada, en el extremo de uno de los elementos, patillas o puente, a articular. A cada una de las citadas plaquitas, que por lo general son dos, corresponde, sobre el extremo
5. del otro elemento, puente o patilla, una entalla de profundidad conveniente y disposición apropiada para el acoplamiento de aquella, cuyas paredes, paralelas, llevan practicado un taladro común y único, a cuyo través y al de las plaquitas, que coincide con él, queda dispuesto un
10. pasador que constituye el eje de articulación de la charnela. El pasador y la pared del taladro de las entallas están dotados de fileteados complementarios para sujeción del primero. Eventualmente las plaquitas quedan solidarizadas en perfil de forma de "U".
15. Para la mejor comprensión de cuanto se indica en la presente memoria descriptiva se acompaña un dibujo en el que, tan sólo a título de ejemplo, se representa un caso práctico de realización de una charnela de características iguales a la del objeto de la invención.
20. En dicho dibujo la figura 1 muestra una vista en perspectiva, parcialmente seccionada, en la que se observa la forma de montaje y acoplamiento, en el caso de que las plaquitas de la charnela vayan montadas sobre las patillas de las gafas; la figura 2 una vista en alzado frontal seccionado, una vez montada la charnela; la figura 3
25. una vista análoga a la de la figura 1, en la que las plaquitas van empotradas en el puente; la figura 4 una vista en alzado frontal seccionado, similar a la de la figura 2,

85209



correspondiente al caso de la figura 3; y por último en la figura 5 se observan una vista en planta superior.

- La charnela aludida está constituido por dos plaquitas -1- y -2-, que llevan practicados en la inme-
5. diación de uno de sus vértices, el mismo para ambas y que está achaflanado, sendos taladros -3-. Dichas plaquitas quedan solidarizadas en posición paralela y a distancia conveniente, coincidiendo axialmente los respectivos taladros--1-, por medio de una tira -4- doblemente acodada,
10. da al conjunto un perfil en "U" cuyas ramas son las plaquitas -1- y -2-. Este elemento de la charnela va empotrado, en el caso de las figuras y 2, en el extremo de la patilla -5-, en la que queda sujeto sólidamente, formando cuerpo con la misma, sobresaliendo las plaquitas
15. -1- y -2- por el extremo correspondiente a los taladros -3-. El otro elemento de la charnela lo constituyen sendas entallas -6- correspondientes a las citadas plaquitas, practicadas en los extremos del puente -7- de las gafas, en tamaño, forma y disposición más apropiada para el acoplamiento y juego de aquellas, Las paredes de dichas entallas -6- están atravesadas por un taladro -8-, cuyo eje es común a todos ellos, y a su través y para sujeción de los elementos articulados que constituyen la charnela, va
20. dispuesto un pasador -9-, fileteado, al que corresponden, en la pared de cada taladro -8-, o al menos en uno de ellos,
25. en el superior en el caso particular es visible, el fileteado adecuado, -10-.

En el caso representado en las figuras 3 y 4, el

85209-2



elemento macho de la charnela, las plaquitas -1- y -2- con su pieza de enlace -4-, van montadas sobre los extremos del puente -7- en tanto que las entallas -6-, que les corresponde, quedan practicadas sobre las patillas -5-.

5. Se comprende que serán independientes del objeto de la invención los materiales que se emplean para la realización de la charnela, así como la forma y dimensiones, tanto absolutas como relativas, de los elementos que la integran y su disposición sobre las gafas y, en general, todo cuanto no afecte a su esencialidad.

- . -

N O T A

Se reivindica como objeto del presente modelo de utilidad:

15. 1. Charnela para gafas, que se caracteriza por estar constituida por unas plaquitas provistas de sendos taladros, los cuales, con éstos sobresalientes y coincidentes axialmente, van empotradas, paralelamente y con separación adecuada, en el extremo de uno de los elementos constitutivos de la montura, patillas y puente, a articular, correspondiente a cada una de las citadas plaquitas, sobre el extremo del otro elemento, puente y patillas una entalla de dimensiones y disposición apropiada para su acoplamiento, cuyas respectivas paredes, paralelas,

85209 - 2 ENE



llevan practicado un taladro común y único, a cuyo través y al de los de las plaquitas, coincidentes con él, queda dispuesto un pasador que constituye el eje de articulación de la charnela.

5. 2. Charnela para gafas, según la reivindicación anterior, que se caracteriza por el hecho de que el pasador y las paredes interna de los taladros de las entallas están dotados de fileteados complementarios.
3. Charnela para gafas, según la reivindicación
10. 1, que se caracteriza por el hecho de que las plaquitas queda solidarizadas por sus bordes internos por medio de una tira.
4. Charnela para gafas, según la reivindicación
15. 3, que se caracteriza por el hecho de que el número de plaquitas son dos y la tira que las une da al conjunto del elemento un perfil de sección en "U".
5. Charnela para gafas.

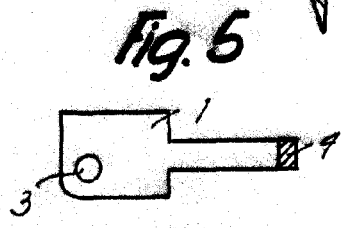
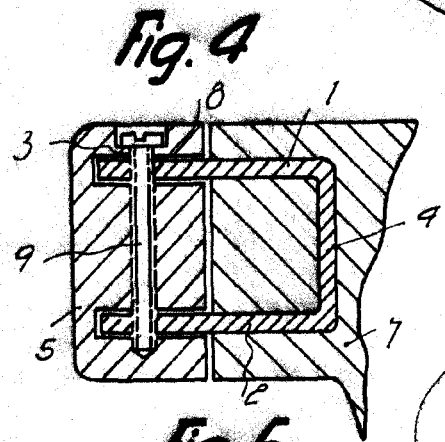
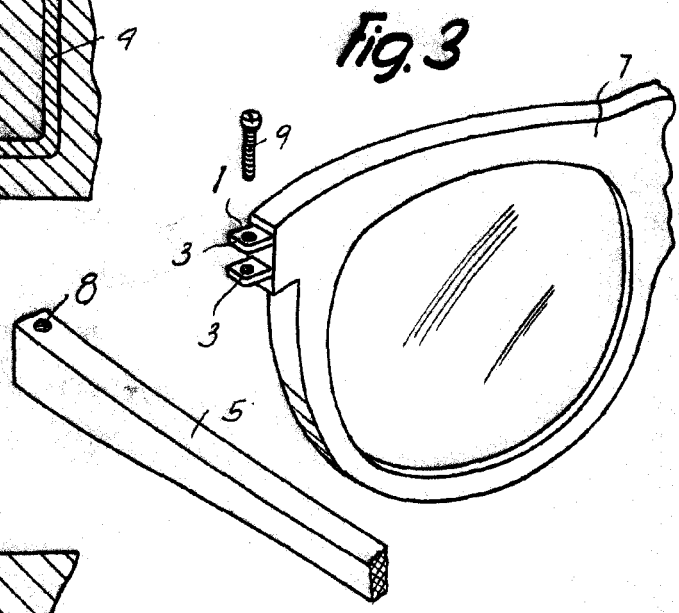
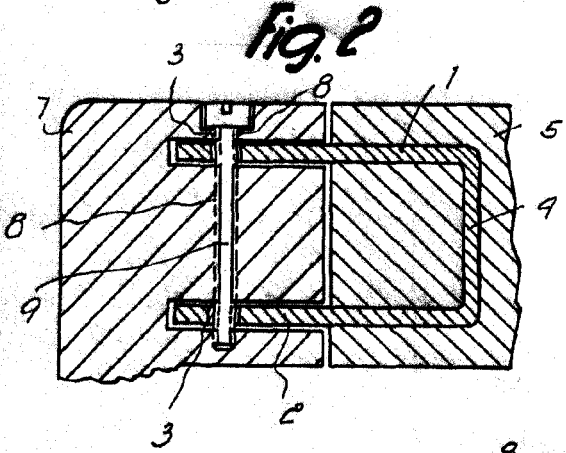
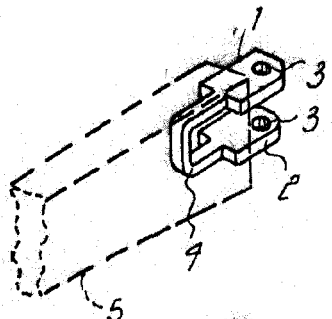
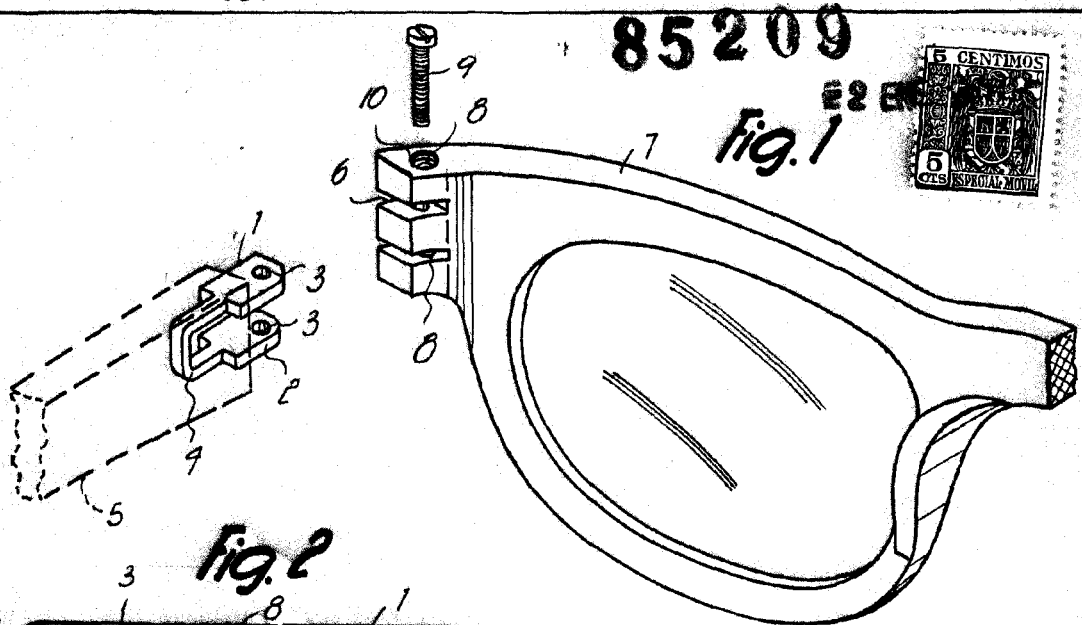
La presente memoria consta de cinco hojas foliadas, escritas a máquina por una sola cara.

Barcelona, a 2 de enero de 1961

Ana CALAFÍ REGOJO
Alberto MARCET BALLESTÓ

p.a.

85209



Barcelona, 2 Enero 1961
Ana Calafi Regojo
Alberto Marcet Balletbo
f.a.

7623