





10 estuches de apertura automática son conocidos desde hace  
infinidad de tiempo, pero su fabricación resulta costosa  
por las diversas piezas de que ha de componerse el cie-  
rre, integradas generalmente por piezas metálicas, fle-  
jes o muelles, cuya fabricación así como su entretenido  
montaje, influyen notablemente en la determinación de los  
15 costes.

Los perfeccionamientos que vamos a describir  
tienen la finalidad de reducir considerablemente los cos-  
tos de fabricación de estos estuches, en particular los  
fabricados de resinas sintéticas o plástico, consiguien-  
20 do perfectamente este propósito mediante el especial dis-  
positivo de cierre y peana de exhibición de que se les do-  
ta, que ofrecen la particularidad de ser totalmente de plás-  
tico moldeado, prescindiendo de pieza metálica alguna.

Las características esenciales de los perfec-  
25 cionamientos a que nos referimos consisten en fabricar  
el botón y la uña de retención del cierre, todo de una  
pieza de plástico moldeado de cualquier clase y color,  
dotando a esta pieza de una pala o apéndice situado en  
la parte inferior y parte interna del estuche, de tal  
30 modo que se apoye en el fondo del mismo, con lo cual di-  
cho fondo, junto con el orificio por el que pasa el bo-  
tón, sirve de guía de los desplazamientos de la pieza.  
Como resorte para que el referido botón y uña vuelvan a  
su primitiva posición después de pulsado y abierto el -  
35 estuche, se ha ideado fabricar de plástico blando el cas-  
quete interno que forma la peana de exhibición, y dotar  
a la pared delantera de este casquete o peana de una aber-  
tura para paso de la pala o apéndice de la pieza botón,



40

que de este modo es guiada en dicha abertura cuando se mueve. Además, la arista existente sobre dicha abertura se debilita mediante un orificio, de tal modo que entre la abertura y el orificio quede una franja flexible, no solo por ser estrecha, sino también por la naturaleza blanda del plástico en que ha moldeado el casquete o peana de exhibición.

45

Para mejor comprensión de las características generales expuestas, se acompaña una lámina de dibujos con la representación de un caso de realización de uno de los estuches, bien entendido que sus formas, tamaños, proporciones y demás circunstancias meramente estéticas o de aplicación, son intrascendentes en este caso, y por ello totalmente sujetas a variación.

50

Los referidos dibujos representan en sus figuras como sigue:

55

Fig. 1.- Sección transversal del estuche abierto.

Fig. 2.- Sección longitudinal incompleta, para que se aprecie el tipo de bisagra empleado en este ejemplo.

60

Fig. 3.- Planta, por la cara inferior, del casquete o caja invertida que actúa de peana de exhibición dentro del estuche.

Fig. 4.- Sección transversal de dicha peana.

Fig. 5.- Vista frontal de la repetida peana.

65

Fig. 6.- Tres vistas: lateral en alzado; frontal y en planta, de la pieza cierre.

Fig. 7.- Detalle aumentado del cierre actuando sobre la caja o estuche.

En los referidos dibujos las diversas partes



70

y piezas del estuche representado, se señalan en ellos como sigue: la caja se designa con -1-, siendo -2- la tapa. Estas dos partes -1- y -2- van articuladas por uno de sus lados en los que hay moldeados unos salientes -3- y unos entrantes -4-, almenados, atravesados por un eje pasador, formando una bisagra lisa y sin ningún resalte por la parte exterior. En el eje pasador hay arrollado un hilo de acero con dos brazos -5-, presionando uno la tapa y el otro la caja, constituyendo el resorte que obliga a abrirse a la tapa automáticamente cuando se pulsa el botón de cierre.

75

80

El dispositivo de cierre está compuesto por una pieza moldeada de plástico, cuya forma se aprecia claramente en la figura 6, que comprende un botón pulsador -6-, una cabeza con la uña de retención -7- y una pala o base de apoyo y guía -8-.

85

La peana de exhibición se señala con -9- (figura 3, 4 y 5) y ofrece la particularidad de estar constituida por una pieza fabricada de plástico de cualquier clase, preferentemente plástico blando y flexible, la cual se recubre con tejido aterciopelado, de seda y otro.

90

Esta peana adopta la forma de una caja invertida o casquete, con el correspondiente corte central -10- para encajar los objetos que ha de soportar. Este casquete o caja -9- tiene la característica de que en su lado delantero -11- tiene una abertura -12- de forma y tamaño suficiente para dejar paso al apéndice o pala -8-, al que ha de guiar, disponiendo también de otra abertura -13- practicada en la arista, de tal modo que entre dicha abertura y la -12-, el lado -11- forma una estrecha franja -14-.

95



100

105

110

115

120

125

Como vemos en las figuras 1 y 7, el botón pulsador -6- se introduce en el orificio existente en la pared frontal de la caja -1-, con su base o pala -8- apoyada en el fondo y luego se coloca la caja -9- invertida para formar la peana, de modo que la pala -8- queda dentro de la abertura -12-. De este modo, la franja -14- se situa en el entrante -15- existente al otro lado del botón -6- y la cabeza de la uña -7- se adentra en el corte -13-. En esta posición, partiendo del estuche cerrado que vemos en la figura-7-, si apretamos el botón -6-, se flexionará la franja -14- de la peana, permitiendo que dicho botón se introduzca dentro del estuche, guiado por su base -8- que se desliza por el fondo y dentro del orificio -12-. Y al introducirse se mueve también hacia adentro la uña -7- dejando libre al diente -16- de la tapa -1-, con lo cual se abre ésta por la fuerza del resorte -5-, quedando en la posición de la figura 1. La flexibilidad y fuerza de recuperación de la franja -14- empuja hacia afuera al botón -6- por su parte posterior, situando el cierre en disposición de retener de nuevo a la tapa -1- si ésta se cierra.

N O T A  
 =====

Los puntos nuevos y de propia invención que se presentan para su reivindicación en este Modelo de Utilidad, son:

12.- Estuche, caracterizado porque el botón pulsador del cierre y la uña de retención están constituidos por una pieza moldeada que tiene un entrante en el lado interior opuesto al botón, debajo de la cabeza de la uña de retención, y dispone en esta misma pieza de un -



130

apéndice inferior de orientación opuesta al botón, formando una pala base, por la cual se apoya este cierre en el fondo de la caja del estuche.

135

2º.- Estuche, caracterizado porque la caja invertida alojada en el interior del estuche para formar la peana de exhibición, está constituida por una pieza moldeada en materia blanda y flexible, teniendo en su lado frontal una abertura de forma y dimensiones acorde con la pala base de apoyo del cierre, para que ésta pueda introducirse debajo de esta caja peana y moverse horizontalmente guiada entre el fondo de la caja y la abertura del lado de la peana, teniendo también practicada ésta, en la arista recayente sobre la referida abertura de su lado, otra abertura alargada que, junto con la anteriormente citada, conforman en el lado de la peana una franja flexible que se acopla en el entrante lateral del cierre y actúa sobre ésta como resorte de recuperación de la posición de cierre, después que se pulsa al botón para desplazar la uña de retención. Y

140

145

150

3º.- "ESTUCHE", de conformidad en un todo en lo esencial y fines industriales a lo descrito en la precedente memoria descriptiva y gráficamente representado en los adjuntos planos para su mejor comprensión.

Esta memoria consta de SEIS hojas escritas o mecanografiadas por una sola cara a doble espacio en 151 líneas.

Valencia, 28 de junio de 1961

Por autorización del interesado.-

0 6 1 3 1

Fig. 1

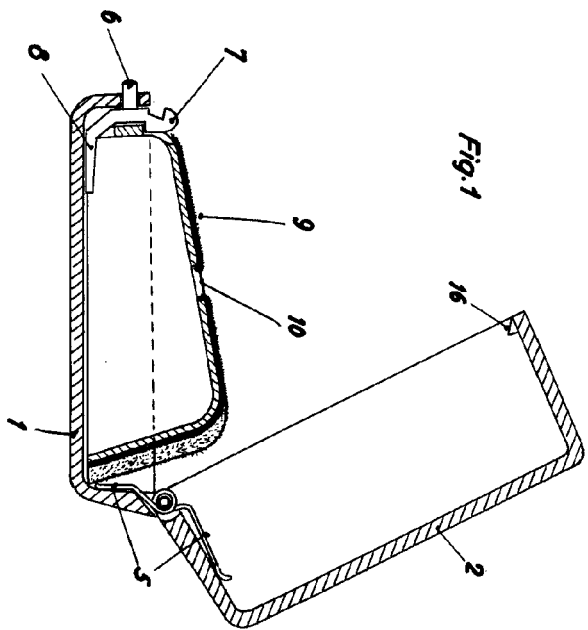


Fig. 2

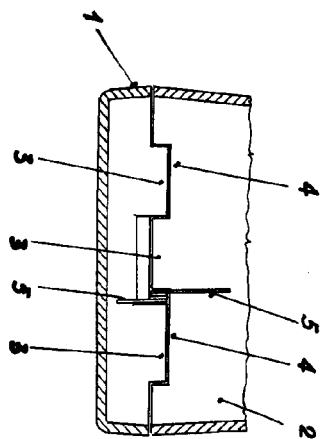


Fig. 3

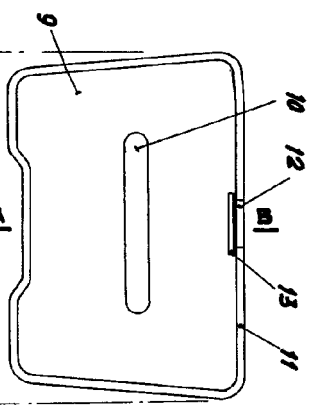


Fig. 5

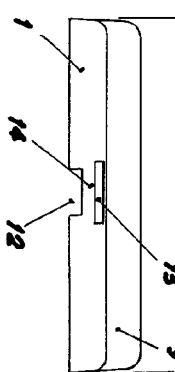


Fig. 6

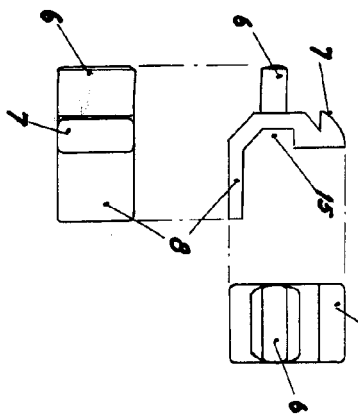


Fig. 4

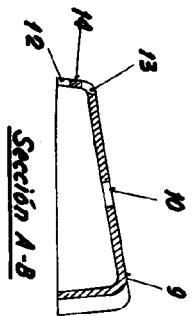
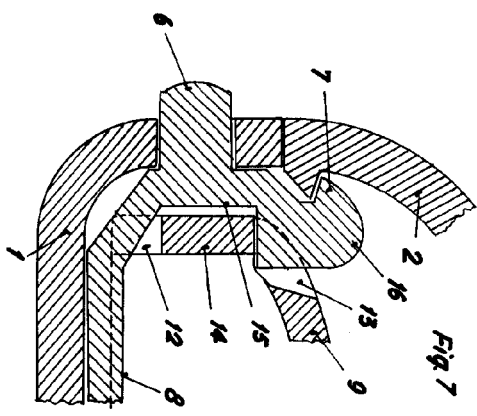


Fig. 7



ESCALA VARIABLE  
 VALENCIA 3 ENERO 1981  
 P.A.