



85155

M O D E L O  
D E  
U T I L I D A D

a favor de Doña María Teresa GARCIA-MANSILLA LLANESES,  
de nacionalidad española, residente en Barcelona, Calle  
Mandri, 32, por "ARMADURA PARA LA FORMACION DE TECHOS".

- . -

MEMORIA DESCRIPTIVA

La presente invención se refiere a una armadura para la formación de techos, cuya simplicidad de constitución la hace mucho más económica que las usuales, con un considerable poder de resistencia y rapidez de montaje.

5.

La construcción de pisos y techos se realiza modernamente por medio de bovedillas prefabricadas soportadas por los perfiles adecuados, que adoptan distintas constituciones, ya sea a base de hormigón armado, pretensado, de hierro, etc. En general este tipo de per-

10.



85155

o armaduras resultan de constitución complicada y costosa o bien resultan de resistencia débil y peligrosa.

- Con el fin de solucionar estos inconvenientes,
5. se ha ideado la armadura objeto de la invención constituida por una varilla doblada en zig-zag, estando soldados los vértices de uno de los lados a la base de un perfil de sección en "U", mientras que los vértices opuestos, presentan un acodamiento transversal en relación a la varilla, yendo soldados dichos vértices a una varilla longitudinal, mientras que los acodamientos en cuestión están unidos a su vez a otra varilla longitudinal, paralela a la primera, quedando ocultos, tanto los vértices acodados como las varillas longitudinales a que están unidos, en una masa de hormigón en cuyos bordes laterales se apoyan los de las bovedillas prefabricadas.
  - 10.
  - 15.

- Para la mejor comprensión de cuanto queda descrito en la presente memoria, se acompaña un dibujo en el que, tan sólo a título de ejemplo, se representa un caso práctico de realización del objeto de la invención.
- 20.

- En dicho dibujo las figuras 1 y 2 corresponden a sendas vistas en perspectiva de tramos de armadura, que presentan una ligera variante entre sí, relativa a la forma de los vértices superiores;
- 25.

Las figuras 3 y 4 responden a sendas vistas en sección transversal de las armaduras ya colocadas



88155

en un piso, respondiendo cada una de las figuras a un tipos distinto de bovedilla.

- La armadura descrita está constituida en el aludido dibujo por una varilla -1- doblada en zig-zag, cuyos vértices superiores -2- están doblados a la base de un perfil longitudinal-3-, de sección transversal en U, de ramas ligeramente separadas, mientras que los vértices opuestos -4-, presentan un acodamiento -5-, transversal en relación a la varilla, y de 90°. Los vértices -4- están soldados a una varilla recta -6- mientras que los acodamientos -5- lo están a otra varillas-7-, paralela a la -6-, quedando ocultos los vértices acodados -4- y las varillas -6- y -7-, en una masa -8- de hormigón, sobre la que se apoyan los bordes de las bovedillas -9-.
- 5.
- 10.
- 15.

- Para dar una mayor solidez a la estructura puede preverse que los vértices que están unidos al perfil -3-, formen en realidad dos cúspides, con lo cual presentarán dos puntos de soldadura al perfil -3- (figura 2).
- 20.

- Asimismo la masa de hormigón -8- puede presentar una estructura de sección rectangular (figuras 1 y 3), adaptándose a las bovedillas -9- que tienen un escalonado, o bien puede ser la propia masa -8- la que presente escalonados en ambos bordes superiores (figuras 2 y 4). Los espacios existentes entre bovedilla y bovedilla se rellenan con mezcla de hormigón -10-.
- 25.

Con la presente estructura se consigue una

35155

30

DIC



- realización más económica, por cuanto el proceso de fabricación de la mismo no requiere operaciones complicadas. Pese a esta sencillez, la resistencia de la estructura es absoluta, por cuanto la masa -10-, en
5. la que queda ocluída la totalidad de la estructura forma un conjunto compacto a modo de viga resistente a la que se apoyan y quedan adheridas las bovedillas. Por otra parte, la colocación práctica de la estructura es muy rápida y una vez situadas las bovedillas
10. apoyadas sobre la masa -8-, va vértiéndose el hormigón en los espacios que quedan entre cada fila de bovedillas -8-.

- El conjunto metálico resistente de la armadura descrita además de su simplicidad y fácil construcción resulta de una gran consistencia en la construcción
15. de pisos continuos con bovedillas prefabricadas, pues la disposición de los elementos metálicos de su base ofrecen una extraordinaria resistencia a la tracción y en cambio la zona afectada de posibles esfuerzos a
20. la compresión queda resuelta por la disposición del perfil en U.

- Serán independientes del objeto de la invención los materiales empleados en la construcción de los distintos elementos que la integran, formas y dimensiones de los mismos y cuantos detalles accesorios puedan
25. presentarse, siempre y cuando no afecten a su esencialidad.



N O T A

85155

Se reivindica como objeto del presente modelo de utilidad:

1. Armadura para la formación de techos, que está constituida esencialmente por una varilla doblada en zig-zag, cuyos vértices superiores se hallan unidos a la base de un perfil longitudinal de sección en "U" con sus lados hacia el exterior, mientras que los vértices inferiores presentan un acodamiento en sentido transversal respecto a la varilla y se hallan unidos a una varilla longitudinal, mientras que los propios acodamientos están unidos a su vez a otra varilla longitudinal paralela a la primera, quedando ocluidos estos vértices inferiores y las varillas longitudinales en una masa longitudinal de hormigón, sobre cuyos laterales descansan los bordes de las bovedillas al construirse el techo.

2. Armadura para la formación de techos.

La presente memoria consta de cinco hojas foliadas escritas a máquina por una sola cara.

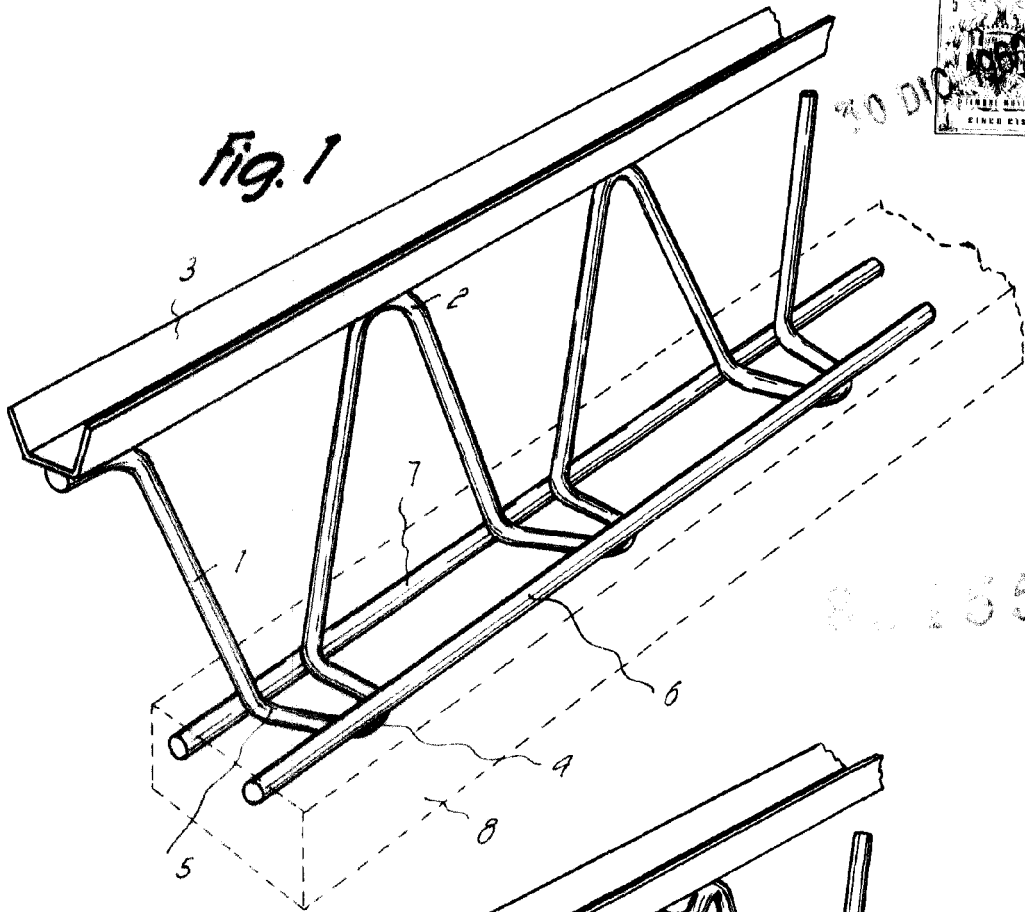
Barcelona, a 30 diciembre de 1960.

María Teresa GARCIA-MANSILLA

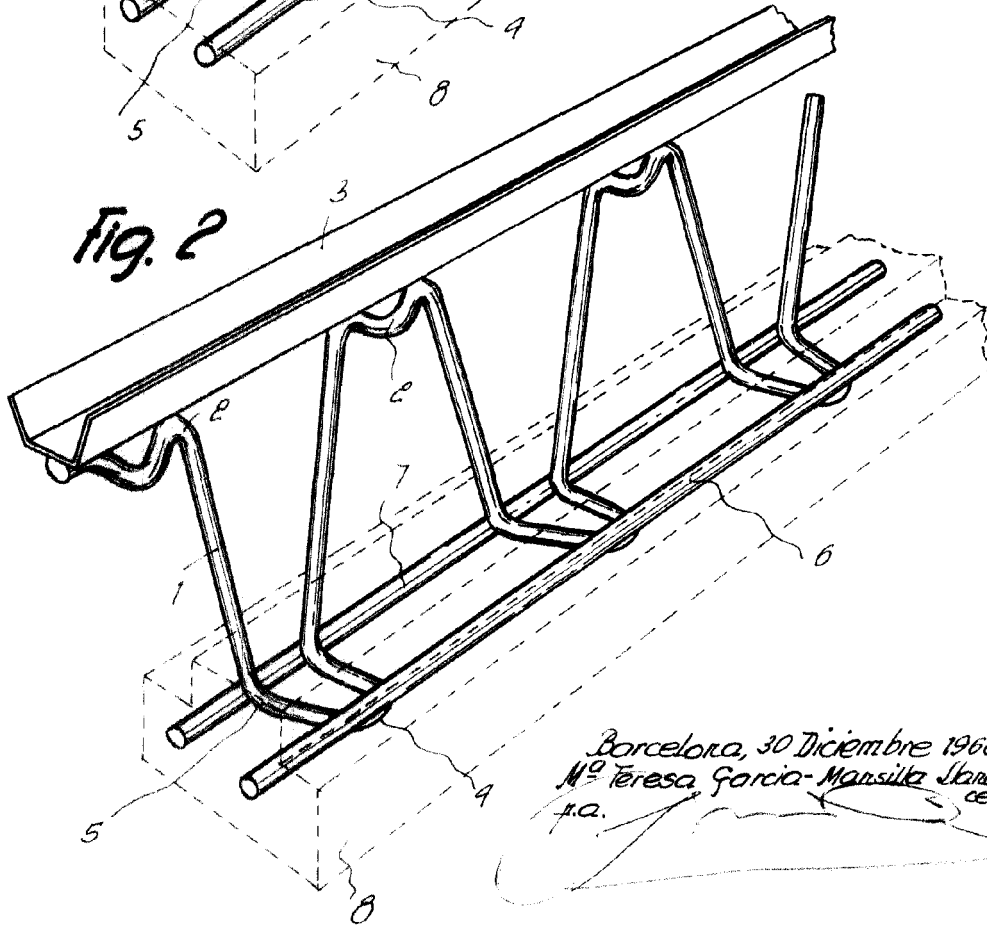
p. a.



*Fig. 1*



*Fig. 2*

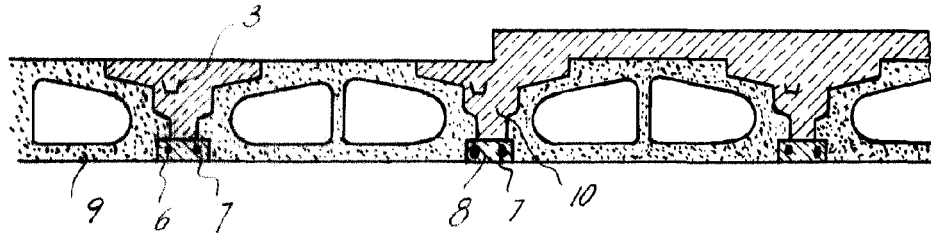


Barcelona, 30 Diciembre 1960  
M<sup>o</sup> Teresa Garcia-Mansilla Llane-  
ses  
r.a.

7617

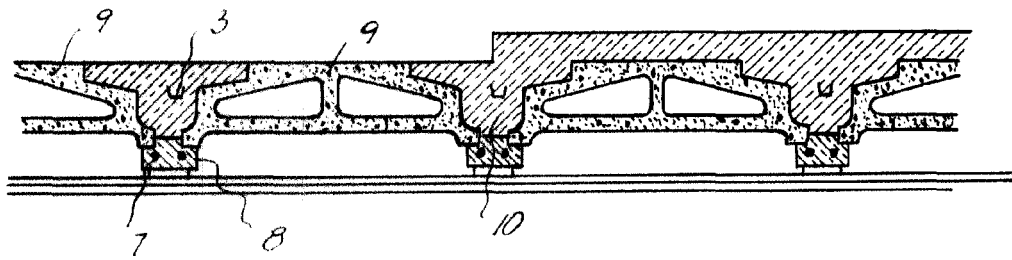


Fig. 3



25.155

Fig. 4



Barcelona, 30 Diciembre 1960  
M<sup>ra</sup> Teresa García-Mansilla Llanezes  
f.a.

7617