



24

Nº 85 147

85 147

MODELO DE UTILIDAD

por 20 años

por "UNA TIJERA PERFECCIONADA", a favor de Construcción de Aparatos Mecánicos, S.A., de nacionalidad española, domiciliada en Barcelona, Caballero, 27.

MEMORIA DESCRIPTIVA

Se describe por este Modelo de utilidad, una tijera perfeccionada que aporta notables ventajas sobre los tipos actualmente conocidos, siendo principalmente aplicable a usos agrícolas y de jardinería. Dichas ventajas se refieren especialmente a poseer un pequeño gatillo de cierre que produce la inmovilización de los dos brazos de la tijera en el momento deseado, prescindiendo de los engorros de las anillas y otros dispositivos auxiliares normalmente utilizados.



Asimismo, otra ventaja de la tijera está constituida por el montaje de articulación de ambos brazos, que permite un manejo suave, sin rozamientos apreciables entre los mismos y posibilitando la apertura automática de la tijera, mediante un pequeño resorte interior que queda completamente cubierto y montado sobre el eje de articulación.

Para su mejor comprensión, se adjunta a título de ejemplo, un dibujo representativo de una tijera realizada de acuerdo con el presente Modelo.

La figura 1 es una sección que comprende los órganos esenciales de la tijera. La figura 2 es una vista en perspectiva de la misma, y las figuras 3 y 4 son detalles en sección de la articulación y del gatillo de retención.

Según tales figuras, esta tijera está compuesta por los dos brazos -1- y -2-, prolongados en su parte delantera en las zonas de corte -3- y -4- y articulados entre sí mediante el tornillo -5-, que lleva unido a la tuerca -6-, quedando montado sobre el propio tornillo -5-, un resorte -7- que tiende a mantener abiertos ambos brazos, poseyendo los mismos para el alojamiento de dicho resorte, unas embuticiones -8- y -9- adyacentes a la zona de articulación.

En el interior de dichas embuticiones queda asimismo montada una bola -10- sobre la que establecen contacto las paredes correspondientes a uno y otro brazo de la tijera, constituyendo mediante esta disposición una pequeña separación o huelgo entre los brazos -1- y -2- en la zona de articulación, lo que proporciona un rozamiento muy reducido entre ambos brazos, lo cual redundará en



una notable suavidad en el manejo de la tijera al sustituir el tradicional rozamiento de las superficies por la rodadura de la bola -10-.

5. Esta tijera posee un dispositivo para inmovilizar los dos brazos entre sí, cuando las zonas de corte -3- y -4- quedan cerradas, constituyéndose dicho dispositivo por medio de una anilla aplanada -11-, figura 4, montada sobre una varilla -12- solidaria del brazo -1-, pudiendo discurrir a lo largo de la misma y sobresaliendo su cabeza -13-, dotada de un grafilado, por una ventana -14- que posee el propio brazo -1-.

10. Dicha anilla -11- se prolonga inferiormente en una expansión -15- dotada de un apéndice extremo -16- que es el que produce de una manera directa la retención de un brazo de la tijera con el otro, al quedar introducido en una escotadura -17- existente en la placa -18- solidaria de la zona delantera de corte -3-. El manejo de la anilla -11- puede ser realizado de un modo muy cómodo por la acción de la mano sobre el saliente -13- haciendo que el apéndice -16- quede o no encajado en la escotadura -17-.

20. Todo cuanto no afecte, altere, cambie o modifique la esencia de la tijera perfeccionada anteriormente descrita, será variable a los efectos del presente Modelo.

N O T A.

25. Se reivindica como objeto de este registro por Modelo de utilidad:

30. 1.- Una tijera perfeccionada, caracterizada esencialmente por consistir en dos brazos dotados de sendas embuticiones en la zona de articulación para alejamiento del eje de articulación y de un resorte montado en el mismo, poseyendo asimismo uno de los brazos una pieza corredera que puede



quedar introducida por uno de sus extremos en una escotadura existente en el otro brazo, procurando la inmovilización de los mismos en posición de cierre.

5. 2.- La propia tijera perfeccionada de la reivindicación anterior, caracterizada porque la pieza corredera montada en uno de los brazos está constituida por una anilla aplana-
nada deslizante sobre una placa solidaria de dicho brazo, sobresaliendo su cabeza por una ventana que el mismo posee y quedando dotada de una expansión inferior de la que se
10. prolonga un apéndice extremo que queda introducido en una escotadura del otro brazo para la posición de cierre de la tijera.

15. 3.- La propia tijera perfeccionada de las reivindicaciones anteriores, caracterizada porque en el interior de las embuticiones que ambos brazos poseen en la zona de articulación, queda montada una bola sobre la que establecen contacto las paredes de aquéllas, proporcionando una ligera separación de las partes enfrentadas de ambos brazos.

20. Sean cuales fueren las circunstancias que concurren en la esencialidad del Modelo definido en las anteriores reivindicaciones, cuyo objeto es:

4.- "UNA TIJERA PERFECCIONADA".

Consta la presente memoria de cuatro hojas foliadas, mecanografiadas por una sola cara y del dibujo adjunto.

25. Barcelona, veinticuatro de diciembre de mil novecientos sesenta.

P.A. de Construcción de Aparatos
Mecánicos, S.A.,

L. DURAN
P. P.

je.

№ 80.17

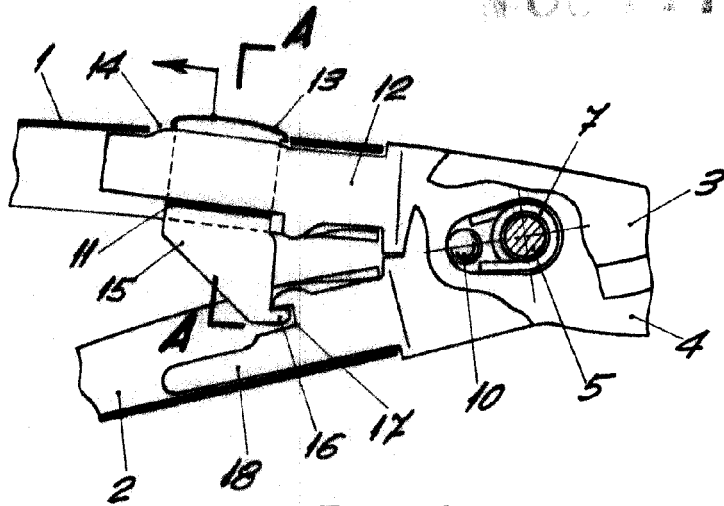


Fig. 1

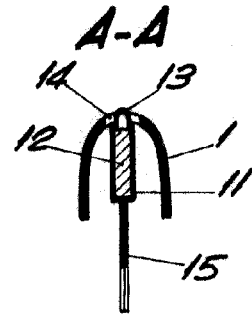


Fig. 4

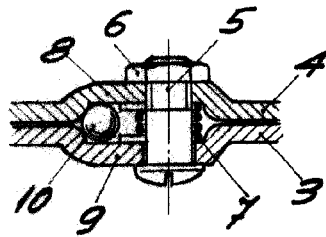


Fig. 3

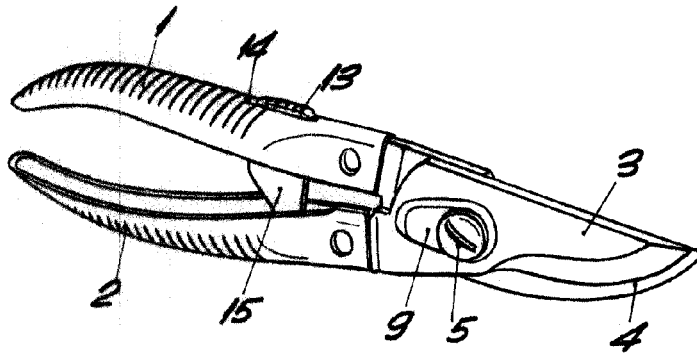


Fig. 2

BARCELONA, 24 DICIEMBRE DE 1950

L. DURAN
P.P.

ESCALA VARIABLE