



10 gándola a cumplir sus funciones protectoras de la carro-
cería, contra golpes o choques de otros vehículos. Pero
los parachoques, tal como hasta ahora se han concebido,
son mas bien piezas decorativas embellecedoras de la ca-
rrocería, siendo ésto la causa de que al recibir golpes
15 y choques, acusen éstos con abolladuras, desconchados,
rayas y otros desperfectos, que afean la estética y pro-
ducen frecuentes gastos para restablecer el estado nor-
mal de la pieza deteriorada.

La invención que vamos a describir tiene por
objeto resolver la mencionada dificultad, para lo cuál
20 este nuevo tipo de parachoques está dotado de los medios
necesarios para recibir golpes y choques, sin que se es-
tropeen sus superficies, ni se deteriore, abolle ni ra-
ye y lo que es mas importante, sin que cause tampoco per-
juicios a vehículo con el que se tropieza, lo cual tie-
25 ne también gran importancia a efectos de la responsabi-
lidad en que se incurre al causar cualquier daño. Por -
otra parte, el parachoques resultante después de incorpo-
rarle los perfeccionamientos que le caracterizan, es tam-
bién vistoso y estético, todo lo cual le hacen sumamente
30 práctico y utilitario, mereciendo sus creadores el pri-
vilegio de exclusividad que se solicita.

El nuevo parachoques a que nos referimos se -
caracteriza esencialmente porque, independientemente de
la forma y sección que adopte y de los elementos decora-
35 tivos de que esté provisto, sus superficies mas salien-
tes están cubiertas en toda su extensión longitudinal,
por una banda de cualquier materia blanda, tal como goma,
plástico, madera, corcho aglomerado u otros materiales



40

no metálicos que tengan la propiedad de ser blandos, para que al recibir cualquier choque no se rayen, abollen o estropeen, ni tampoco causen al vehículo u objeto con que tropiecen, ningún desperfecto en un choque leve.

45

Siendo lo esencial en este nuevo parachoques, el hecho de estar recubierto en toda su longitud de una banda blanda que no acuse los golpes, se comprenderá que, pueden ser variables los medios que se empleen para sujetar dicha banda a la barra metálica o de otro material, que componga la estructura del parachoques, y que tal banda podrá tener cualquier perfil para adaptarse a la barra soporte, así como el grosor que se crea conveniente, preferentemente mayor en el cuerpo, pudiendo estar integrada de una sola pieza o de varias.

50

55

Para facilitar la comprensión de las características esenciales antes expuestas, se acompaña una lámina de dibujos en la que se representan dos formas de este parachoques y varios detalles de un ejemplo de realización que, precisamente por ser un ejemplo, habrá de interpretarse ampliamente y sin limitación alguna.

60

Tales dibujos representan en sus figuras como sigue:

65

Fig. 1.- Vista en planta de un parachoques.

Fig. 2.- Planta de otra forma de parachoques.

Fig. 3.- Sección transversal por A-B de la figura 1.

Fig. 4.- Sección por E-F, de la figura 3.

Fig. 5.- Otra sección transversal de la figura 1, pero por C-D.

Fig. 6.- Perspectiva de un extremo de las bandas



70

Fig. 7.- Vista en planta de dos porciones de la banda unidas a testa.

Fig. 8.- Pieza para cubrir los puntos de unión, vista en perspectiva.

Fig. 9.- Elemento de fijación.

75

Fig. 10.- Perspectiva de la pieza decorativa de fijación de los extremos.

80

De acuerdo con los mencionados dibujos, el parachoques del ejemplo de realización en ellos representado, se compone como sigue: consta de la barra general -1- constituida por una plancha doblada longitudinalmente adoptando un perfil de U, más bien parecido a una V, aunque también pueda tener cualquier otra forma, ya que éste es intrascendente. El lomo y partes adyacentes de dicha barra -1-, se recubren en toda su longitud con una banda de caucho -2-, o de cualquier otra materia blanda, que adoptará también un perfil o sección de U o V, semejante al de la barra que ha de recubrir, cuyo recubrimiento será solo parcial, puesto que quedan las zonas cercanas a los bordes sin cubrir, aunque de desearse, - también podría cubrirse.

85

90

Para facilitar su adaptación a la barra -1- o parachoques, la banda -2- se dividirá en varias porciones, teniendo algunas tal como las -2-, que serán curvas, para acoplarse a la forma curva de los extremos.

95

Los extremos de cada porción o trozo de banda -2-, tendrán practicando un escalón -3- (figura 6) y en el centro de éste un resalte -4-, entre el cual y la pared del escalón, se formará una ranura -5-, que servirá para la introducción de los lados de la plancha -6- do-



100

105

110

115

120

125

blada en U, la cual actuará de garra de sujeción que -
 mantendrá unidas a testa dos porciones de banda. Para -
 ello, dicha garra o plancha -6- dispondrá de un espárra-
 go roscado -7-, con su correspondiente tuerca -8-, que
 se acoplará en las ranuras -9- de media caña que tienen
 los extremos de las bandas, las que, al juntarse, cons-
 tituyen el orificio apropiado para dar paso a dicho es-
 párrago que atravesará el correspondiente orificio prac-
 ticado en la barra -1-, a la que se sujetará con dicha
 tuerca. Para cubrir la plancha o garra -6- de unión de
 cada dos porciones de banda, se dispondrá de una pieza
 -10- con sección en U, para acoplarse sobre la garra o
 plancha -6- mencionada y rellenar los escalones -3-.

Finalmente, para sujetar los extremos de las
 porciones curvas -2- de la banda de caucho, se dispone
 de unas cantoneras metálicas -11-, o de plástico o cual-
 quier otro material, que aunque en los dibujos adoptan
 forma de casquete, pueden tener otra cualquiera. Estas
 cantoneras tienen también un espárrago -12-, con su tuer-
 ca -13-, para que al sobreponerse sobre lo extremos de
 las bandas, queden estos sujetos a la barra -1-, al atra-
 versar ésta el espárrago -12- y quedar fijado por la tuer-
 ca -13-.

En la figura 1 se ve un tipo de parachoques -
 liso, mientras que en la figura 2, se representa una va-
 riante con unos resaltes -14-, pudiendo adoptar cualquier
 otra forma, y modificar también los tamaños, coloridos,
 materiales, y cualquier otro detalle accesorio, siempre
 que no se altere lo esencial que se resume en la siguien-
 te



N O T A

85075

130

Los puntos nuevos y de propia invención que se presentan para su reivindicación en este Modelo de Utilidad, son:

135

1º.- Parachoques perfeccionado, caracterizado porque el lomo de su barra, correspondiente a la parte mas saliente de ésta y sus zonas adyacentes, están recubiertas en toda su extensión longitudinal por una banda blanda de un perfil acorde con el de la barra que recubre, a la cual irá unida, por puntos intermedios y por los extremos con los adecuados medios de sujeción, constituyendo una capa de amortiguación continua a lo largo de todo el parachoques. Y

140

2º.- "PARACHOQUES PERFECCIONADO", de conformidad en un todo en lo esencial y fines industriales a lo descrito en la precedente Memoria Descriptiva y gráficamente representado en los adjuntos planos para su mejor comprensión.

145

Esta Memoria consta de SEIS hojas escritas o mecanografiadas por una sola cara a doble espacio en 146 líneas.

Valencia, 22 de diciembre de 1960
Por autorización de los interesados.

JOSE LOPEZ
P. P.
[Handwritten signature]

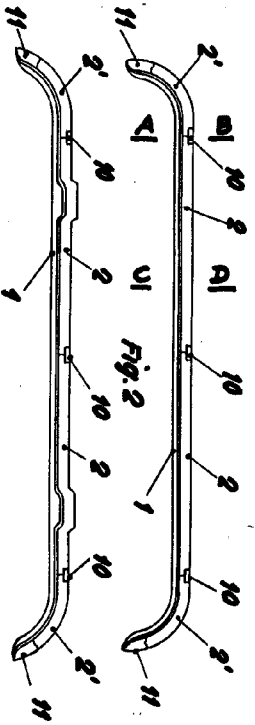


Fig. 1

Fig. 3

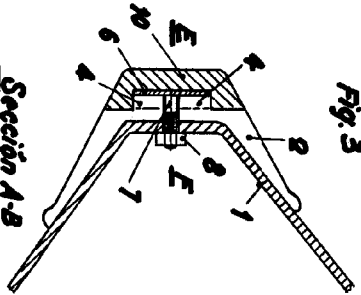
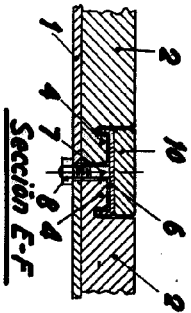


Fig. 4



Sección A-B

Fig. 8

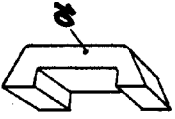


Fig. 9

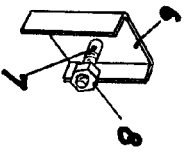
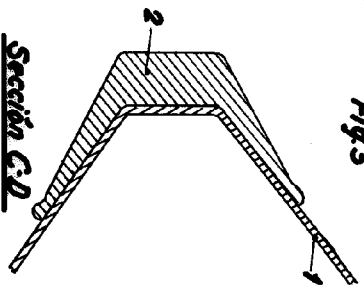


Fig. 5



Sección C-D

Fig. 6

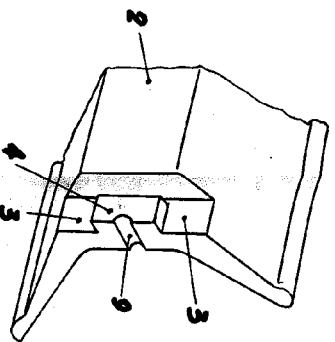


Fig. 7

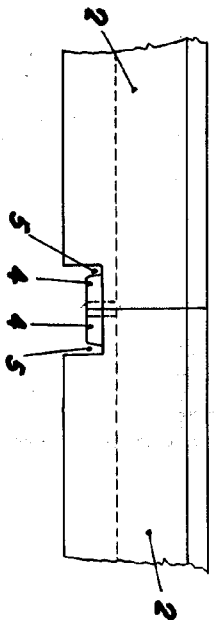
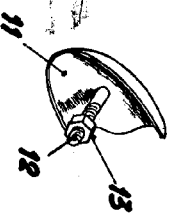


Fig. 10



ESCALA VARIABLE
VALENCIA, 25 DIC. 1960

JOSE LOPEZ
R.P.A.

