

Nº 84925 27



84925,

- 1 -

MEMORIA DESCRIPTIVA

que se acompaña

a la solicitud de

un MODELO DE UTILIDAD, por veinte años en España, a favor de FORTEVER, S. L., de nacionalidad española, domiciliada en MADRID, Antonio Acuña, nº 5.

por:

"UN DISPOSITIVO PERFECCIONADO PARA FIJACION EN VEHICULOS Y PARA CONTENER LAS LLAVES DE LOS MIS-  
MOS".



84925

5 El presente registro de Modelo de Utilidad, concierne como su enunciado indica, un dispositivo perfeccionado para fijación en vehículos y para contener las llaves de los mismos, de acuerdo con la descripción detallada que del mismo se realiza, debiendo interpretarse siempre este concepto en su más amplio sentido y nunca en limitativo.

Este resultado industrial, mejora notablemente todos los demás sistemas actualmente conocidos y utilizados con el mismo fin.

10 Para mejor comprensión de este objeto, se adjunta a la presente Memoria Descriptiva, una hoja de planos en la que a título de ejemplo, se representan todas y cada una de las partes que lo forman y relación que guardan entre sí.

15 En la citada hoja de dibujos, se aprecian las siguientes referencias:

FIGURA PRIMERA.- La misma representa una vista en perspectiva de la caja propiamente dicha de contención de las llaves y apreciada en una vista superior.

20 En la misma tenemos:

1.- Caja referida, de material y forma adecuadas a su finalidad.

25 2.- Fondo de la misma, cuya forma es igual a la de las bandas laterales correspondientes, es decir, sensiblemente rectangular, con sus ángulos curvos.

3.- Medios de fijación respectiva del soporte e imán inferiores.

FIGURA SEGUNDA.- La misma representa una vista asimismo en perspectiva, pero en planta inferior.

30 En la misma tenemos:



84925

4.- Superficie superior del fondo de la caja.

5.- Ranuras o canaladuras, previstas en número de dos y en sentido paralelo, que permiten el deslizamiento de la tapa de aplicación correspondiente, por medio de las pestañas a tal fin creadas.

6.- Soporte escuadrado, fijado en la parte inferior de la caja y cuya misión es contener el imán correspondiente.

7.- Imán, de forma y dimensiones convenientes que se fija con carácter permanente sobre el soporte -6-.

Este imán tiene por misión, el permitir la fijación del conjunto sobre cualquier superficie metálica ferrica, aunque la misma está pintada, en virtud de su gran poder de atracción.

Esta disposición permite la colocación de la caja en cualquier lugar apropiado del vehículo y siempre a la vista del usuario para evitar olvidos involuntarios de llaves o pérdidas de las mismas.

Esta colocación no altera ni perjudica la superficie del vehículo, por delicada que esta sea.

8.- Medio de fijación del imán sobre el soporte.

FIGURA TERCERA.- Corresponde a la vista en perfil de la tapa de cierre de la caja mencionada.

En la misma tenemos:

9.- Superficie de cierre.

10.- Laterales de la tapa citada.

11.- Pestañas que encajan en forma deslizante a través de las ranuras -5-, representadas en la figura 2ª.

FIGURA CUARTA.- Indica la misma, una vista en perspectiva de la tapa referida.



84925

En la misma tenemos:

10.- Bandas laterales de la tapa.

11.- Pestañas de fijación por deslizamiento en los canales mencionados.

65

12.- Perfil ornamental de la tapa.

13.- Resalte practicado en uno de los extremos de la tapa y que asegura el cierre de la citada tapa, al contactar con el reborde de la caja, actuando de medio de limitación de recorrido, una pestaña transversal que se apoya en el lado de dicha caja.

70

FIGURA QUINTA.- La misma ilustra un conjunto de tapa y caja, representado lateralmente.

En la misma tenemos:

1.- Caja mencionada.

75

5.- Guías deslizantes de la tapa.

6.- Soporte del imán.

7.- Imán.

8.- Medio de fijación del mismo.

9.- Tapa.

80

11.- Pestañas de deslizamiento.

Dicho dispositivo será usado para contener las llaves del contacto y puertas de los coches, y una vez colocadas en su interior y cerrada la tapa, se coloca en cualquier parte escondida de la carrocería, con el fin de que si por cualquier causa se quedasen las llaves puestas y cerrado el coche se tenga un duplicado para abrir éste sin necesidad de forzar las puertas.

85

De esta forma al ir la caja solidamente sujeta a la carrocería por medio del imán de que va provista y colocada donde nadie pueda descubrir su sitio, es una seguridad para el usuario de ésta clase de vehículos, toda vez que ni con las

90



vibraciones del coche se pueda caer la caja, estando siempre en el sitio en que sea colocada.

95 Dada la claridad de esta Memoria y la representación del adjunto plano, se considera obvio citar las ventajas de este medio de contención y fijación, por ser las mismas fácilmente comprensibles.

Esta caja se fabricará en las dimensiones más apropiadas y con los materiales más convenientes.

100 Hecha la descripción precedente, es preciso añadir que los detalles de realización de la idea expuesta, pueden variar, sin que por ello cambie la esencia de la invención, que es la que se desprende de los párrafos que anteceden y se reivindica en la siguiente

N O T A

105 En resumen: El Modelo de Utilidad que se solicita, recaerá sobre las reivindicaciones siguientes:

110 1ª.- UN DISPOSITIVO PERFECCIONADO PARA FIJACION EN VEHICULOS Y PARA CONTENER LAS LLAVES DE LOS MISMOS, caracterizado esencialmente por estar constituido por una caja, de dimensiones y material conveniente, cuya configuración es sensiblemente rectangular, presentándose esta caja de contención de llaves, abierta por su parte superior, estando limitada por unos laterales de tipo envolvente, comportando esta caja por su parte inferior, unas guías longitudinales y paralelas, que  
115 drean el medio de deslizamiento de unas pestañas perfiladas en la tapa correspondiente, y conteniendo la misma en la misma superficie, un soporte escuadrado que contiene un imán apropiado y que representa el medio de fijación de la caja sobre cualquier superficie férrea del propio vehículo.

120 2ª.- UN DISPOSITIVO PERFECCIONADO PARA FIJACION EN VEHIC-



84925

125 CULOS Y PARA CONTENER LAS LLAVES DE LOS MISMOS, según la anterior reivindicación, caracterizado esencialmente por comprender una tapa de ajuste en forma deslizante a lo largo de las ranuras referidas inferiores previstas en la caja, presentando esta tapa, los lados de menor anchura abiertos para permitir el desplazamiento mencionado de cierre, unos laterales cuyo perfilado especial determina la formación de las pestañas deslizantes y un relieve superior cerrado, establecido como medio ornamental, comportando dicha tapa en uno de sus extremos un resalte que al contactar con el reborde de la caja, realiza la función de seguro de cierre, limitándose el desplazamiento de la tapa por medio de una pestaña transversal que se ajusta sobre el rebordeado de la propia caja.

135 3ª.- "UN DISPOSITIVO PERFECCIONADO PARA FIJACION EN VEHICULOS Y PARA CONTENER LAS LLAVES DE LOS MISMOS".

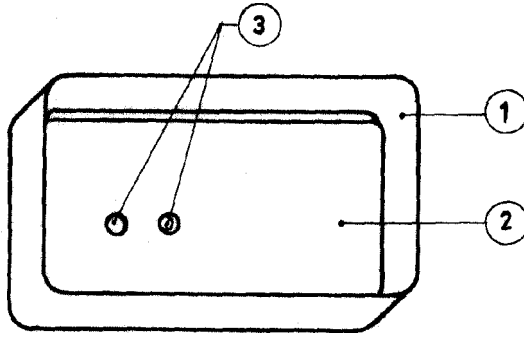
Todo ello tal y como se describe en la presente Memoria que consta de seis (6) páginas escritas a máquina y dibujos que se acompañan.

Madrid, 28 de Diciembre de 1.960.

JOSE LAHIDALGA,



FIGURA-1-



84225

FIGURA-2-

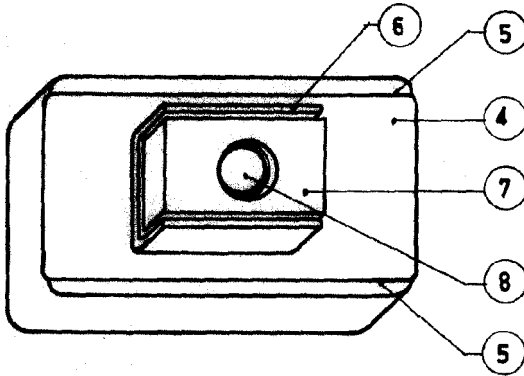


FIGURA-4-

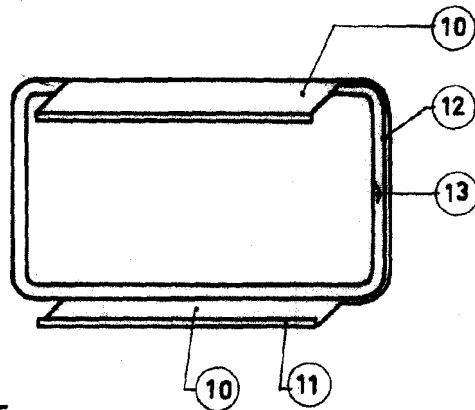


FIGURA-3-

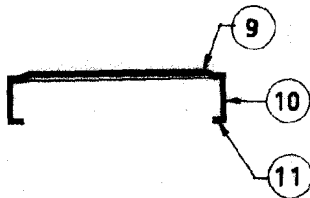
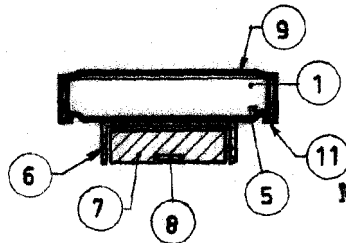


FIGURA-5-



ESCALA VARIABLE  
Madrid, 27 de Diciembre 1.960

JOSE LANZADAGA